



潮江公園



第 153 号
令和3年11月10日

編集発行者
公益社団法人 尼崎納税協会
尼崎納税貯蓄組合連合会

協 賛
尼 崎 税 務 署
西宮県税事務所
尼 崎 市

【イベント情報】

潮江公園のバラ園には約70種類、1,000本のバラが咲いており、見ごろのバラを散策しながら職員がお花の解説をします。

○日時 11月21日（日曜日）

（1回目）10時から10時40分まで（2回目）11時から11時40分まで

※2回とも内容は同じです。

各回定員は15名で費用は無料です。

○申し込み方法 電話（下記電話番号）又は上坂部西公園（尼崎市都市緑化植物園）へお越しください。

○お問い合わせ先 上坂部西公園（尼崎市都市緑化植物園）
TEL：06-6426-4022

【潮江公園施設情報】

所在地：尼崎市潮江3丁目2

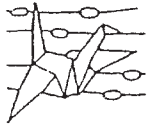
駐車場：無

アクセス：JR神戸線「尼崎」駅から徒歩約15分
阪神バス「潮江北口」から徒歩約10分



おもな目次

令和3年度 納税表彰	15
税についての作文・書道・絵はがき優秀作品発表	14
税を考える週間	13
県税事務所からのお知らせ	12
市役所からのお知らせ	11
納税協会からのお知らせ	11
中学生・高校生のお知らせ	11
ハイティーン・高校生の「税の作文」優秀賞	11
ブドウは果物の女王	21



令和3年度 納税表彰並びに感謝状受表彰者



表彰状並びに感謝状を受表彰されます次の方々は、多年にわたり、各団体の要職にあつて、常に率先して組織の育成に努められるとともに、申告納税制度の普及、納税道義の高揚に顕著な功績を挙げられました。

□尼崎税務署長表彰

(敬称略：以下同じ)

氏 名	役 職 名
岩 元 孝 樹	公益社団法人尼崎納税協会 青年部会 副部会長
三 宅 宏 二	公益社団法人尼崎納税協会 理 事

□公益社団法人尼崎納税協会会長表彰

企 業 名 ・ 氏 名	役 職 名
今 城 敬 二	公益社団法人尼崎納税協会 個人部会 尼崎昭和支部 支部長
河 村 一 喜	公益社団法人尼崎納税協会 常任理事
医療法人朗源会 大隈病院	公益社団法人尼崎納税協会 理 事
渡 部 良 司	公益社団法人尼崎納税協会 個人部会 尼崎総合支部 支部長

□尼崎納税貯蓄組合連合会会長表彰

組 合 名 ・ 氏 名	代 表 者 名 ・ 組 合 名
大庄第三地区納税貯蓄組合	宮 城 敬 始
山 本 敏 夫	尼崎理容東納税貯蓄組合

《上位表彰受表彰者》

□近畿納税貯蓄組合総連合会会長感謝状

氏 名	役 職 名
吉 田 照 二	尼崎納税貯蓄組合連合会 副会長、小田第一地区納税貯蓄組合 組合長

「税の作文」 優秀作品受賞発表

≪高校生≪

尼崎税務署長賞

川原陽花 尼崎小田高等学校
岸本彩良 尼崎小田高等学校
井畑天 尼崎双星高等学校
渡部来瞳 園田学園高等学校

公益社団法人尼崎納税協会会長賞

恵土慧人 尼崎工業高等学校
磯心海 尼崎小田高等学校
梅沢依央梨 市立尼崎高等学校
吉歌穂 園田学園高等学校

尼崎市租税教育推進協議会会長賞

中辻涼太 尼崎小田高等学校
岩田杏 市立尼崎高等学校
酒井日菜乃 市立尼崎高等学校
平田愛恵 園田学園高等学校

≪中学生≪

兵庫県納税貯蓄組合総連合会会長賞

田中梓彩 小園中学校
旗手麻衣 小園中学校
久保田航矢 常陽中学校
中植実 園田東中学校
石井実結 南武庫之荘中学校
岡崎柑奈 武庫東中学校

近畿税理士会尼崎支部長賞

重岡美音 中央中学校

尼崎納税貯蓄組合連合会会長賞

中島知花 小園中学校
吉田祐貴 園田中学校
木畑蒼葉 園田学園中学校
岡田倅芽 大成中学校
本田玲未愛 立花中学校
尾崎未輝 中央中学校
山岡碧 中央中学校
山神唯 中央中学校
佐々木綾音 南武庫之荘中学校
三戸茉衣子 南武庫之荘中学校

尼崎税務署長賞

谷内菜桜 日新中学校
佐野晴菜 武庫東中学校

兵庫県阪神南県民センター長賞

遠屋麻菜 武庫中学校

尼崎市長賞

園田蒼依 園田東中学校

尼崎市租税教育推進協議会会長賞

松本空 大庄北中学校
吉光彩矢 大成中学校
山口和心 武庫中学校

尼崎市教育委員会教育長賞

阿部幸乃実 立花中学校
富来陽菜子 武庫中学校
波多春佳 武庫東中学校



中学生の「税についての作文」審査【9/8】

税務署、県税事務所、市役所、納貯役員による中学生の「税についての作文」の一次審査会を開催しました。審査員一同、中学生の皆さんの力作を熟読されました。審査後は、「今の中学生の税知識の高さに感心した」などの感想が寄せられました。

小学生の「税に関する書道・ポスター」 優秀作品受賞発表

兵庫県納税貯蓄組合総連合会会長賞
 グラム カコレ 大庄小学校

尼崎市長賞
 西 牧 優 衣 長洲小学校

兵庫県納税貯蓄組合総連合会優秀賞
【書道の部】

尼崎市教育委員会教育長賞
 松 尾 董 立花小学校
 堀 井 絢 乃 武庫南小学校

佐 伯 茉 子 尼崎北小学校
 櫻 井 歩 那 尼崎北小学校
 杉 本 芹 香 大庄小学校
 廣 瀬 純 子 上坂部小学校
 町 田 咲 園和小学校
 木 場 菜 月 立花西小学校
 田 淵 明日香 武庫の里小学校

尼崎納税貯蓄組合連合会会長賞
 田 悟 葵 潮小学校
 松 本 奏 音 浦風小学校
 高 橋 奈 々 大島小学校
 大 卿 莉 乃 杭瀬小学校
 山 中 美 紅 成徳小学校
 中 原 葵 梨 園田南小学校
 碓 紗 弥 立花南小学校
 鶴 田 愛 奈 塚口小学校
 赤 坂 理 子 難波の梅小学校
 上 村 紅 葉 水堂小学校
 砂 川 陸 駆 武庫の里小学校
 松 尾 実 歩 武庫の里小学校
 森 田 さくら 武庫南小学校

【ポスターの部】
 加 藤 あすな 立花北小学校

兵庫県阪神南県民センター長賞
 金 子 和 杭瀬小学校

尼崎市租税教育推進協議会会長賞
 大 槻 菜々美 名和小学校
 内 田 有 泉 武庫南小学校

※兵庫県納税貯蓄組合総連合会優秀賞以外の賞はすべて書道の部に該当する。

小学生の「税に関する絵はがき」 優秀作品受賞発表

尼崎市租税教育推進協議会会長賞
 松 本 一 花 大島小学校

入 選
 入 島 田 波留人 尼崎北小学校
 安 永 桜 奏 浦風小学校
 古 川 琥大朗 大島小学校
 東 島 和 奏 小園小学校
 貴 田 隆 太 金楽寺小学校
 宮 本 小 春 金楽寺小学校
 石 川 芽 愛 金楽寺小学校
 師 玉 衣 咲来 下坂部小学校
 谷 口 陽 葵 下坂部小学校
 岩 川 桃 香 成徳小学校
 國 生 麻 結 成徳小学校
 松 本 芽 和 立花小学校
 間 所 凜 音 立花北小学校
 竹 内 紗 希 立花西小学校
 木 下 蒼 士 立花南小学校
 山 田 彩 心 立花南小学校
 小 橋 琴 音 塚口小学校
 田 中 沙 雪 七松小学校
 木 下 栄 花 七松小学校
 占 部 佑 奈 難波小学校
 今 中 梨 子 難波の梅小学校
 緒 方 悠 良 明城小学校
 高 見 静 香 武庫庄小学校
 実 田 花 蓮 名和小学校

尼崎税務署長賞
 鳥 居 さくら 武庫東小学校

兵庫県阪神南県民センター長賞
 町 田 咲 園和小学校

尼崎市長賞
 アーマー ニーナ幸 立花小学校

尼崎市教育委員会教育長賞
 京 山 陽 南 金楽寺小学校

近畿税理士会尼崎支部長賞
 倉 橋 洸 多 立花南小学校

公益社団法人尼崎納税協会会長賞
 吉 田 千愛世 大庄小学校

尼崎納税貯蓄組合連合会会長賞
 一 島 百合名 武庫東小学校

「税を考える週間」 11月11日（木）～17日（水） ～くらしを支える税～

国税庁では、国民の皆様様に租税の意義や役割、税務行政に対する知識と理解を深めていただくため、1年を通じて租税に関する啓発活動を行っていますが、毎年11月11日から17日を「税を考える週間」として、集中的に様々な広報広聴施策を実施しています。

1 国税庁ホームページによる広報

「税を考える週間」の実施に合わせて、国税庁ホームページ内に「くらしを支える税」をテーマとした特設ページを設け、国税庁の各種取組についてご紹介します。

- ・ 国税庁の取組などを分かりやすく最新のデータで紹介します。
- ・ 調査や徴収などの業務をドラマ仕立てで紹介します。
- ・ 国税庁の1年間の活動やその年のトピックについて、統計資料などを交えながら説明します。

2 SNS を利用した広報

「税を考える週間」の実施に合わせて、YouTube の「国税庁動画チャンネル」や国税庁ホームページのインターネット番組「Web-TAX-TV」の新着情報などの各種情報をツイッターで発信します。

3 講演会の実施や関係民間団体等との連携

新型コロナウイルス感染防止策を徹底しつつ、オンライン等を活用し、次の取組を実施します。

- ・ 社会人、大学生や専修学校生等を対象とした講演会や説明会を実施します。
- ・ 関係民間団体・地方公共団体等と連携して、各種イベントを全国各地で実施します。



国 税 庁 の デ ジ タ ル 化 へ の 取 組

▶ 年末調整は、アプリ「年調ソフト」で自動計算ができます。

年末調整手続きを、「年調ソフト」で電子化することにより、勤務先・従業員双方の年末調整に係る事務負担を軽減することができます。

詳しくは、国税庁ホームページ「年末調整手続の電子化に向けた取組について」

(<https://www.nta.go.jp/users/gensen/nenmatsu/nencho.htm>) をご覧ください。

▶ 確定申告は、スマートフォンで作成・提出ができます。

スマートフォンのカメラ機能を利用して給与所得の源泉徴収票の読取りができるようになります。(令和4年1月対応予定)

スマートフォンから譲渡所得や配当所得のうち、特定口座年間取引報告書の入力ができるようになります。(令和4年1月対応予定)

▶ 税の納付は、キャッシュレスでらくらく決済できます。

ダイレクト納付、インターネットバンキングなどを利用した電子納税のほか、クレジットカード納付や振替納税によりキャッシュレス納付が可能です。

詳しくは、国税庁ホームページ「国税の納付手続（納期限・振替日・納付方法）」

(<https://www.nta.go.jp/taxes/nozei/nofu/01.htm>) をご覧ください。

▶ 税の疑問は、チャットボットですぐに相談できます。

税に関する疑問をフリーワードなどで入力すると、自動で回答を表示します。

税務相談チャットボットは、国税庁ホームページで公開中です。(所得税の確定申告については、令和4年1月上旬公開予定)

詳しくは、国税庁ホームページ「チャットボット(ふたば)に質問する」

(<https://www.nta.go.jp/taxes/shiraberu/chatbot/index.htm>) をご覧ください。

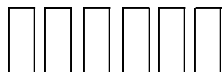
令和 3 年 分の 年 末 調 整 に つ い て

年 末 調 整 に 関 す る お 知 ら せ

年 末 調 整 に 関 す る 情 報 は ？

年 末 調 整 に 関 す る 動 画 や パ ン フ レ ッ ト は、 国 税 庁 ホ ー ム ペ ー ジ の 「 年 末 調 整 が よ く わ か る ペ ー ジ 」 に 掲 載 し て い ま す。

ま た、「扶 養 控 除 等（異 動）申 告 書」、「基 礎 控 除 申 告 書 兼 配 偶 者 控 除 等 申 告 書 兼 所 得 金 額 調 整 控 除 申 告 書」及 び「保 険 料 控 除 申 告 書」な どの 年 末 調 整 関 係 の 用 紙 も「年 末 調 整 が よ く わ か る ペ ー ジ」よ り 取 得 す る こ と が で き ま す。



年 末 調 整 が よ く わ か る ペ ー ジ は コ チ ラ



年 末 調 整 説 明 会（納 税 協 会）に 関 す る 情 報 は ？

納 税 協 会 で は、税 務 署 や 専 門 家 に よ る 年 末 調 整 説 明 会 を 開 催 し て お り ま す。

説 明 会 で は、年 末 調 整 に お け る 留 意 事 項 に つ い て 説 明 し ま す。

納 税 協 会 が 開 催 す る 説 明 会 に 関 す る 情 報 は、納 税 協 会 連 合 会 の ホ ー ム ペ ー ジ に 掲 載 し て お り ま す の で、出 席 を 希 望 さ れ る 方 は ホ ー ム ペ ー ジ を ご 確 認 く だ さ い。



年 末 調 整 説 明 会 に 関 す る 情 報 は コ チ ラ



電 子 帳 簿 保 存 法 に つ い て

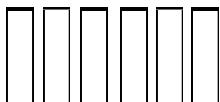
改 正 の お 知 ら せ

電 子 帳 簿 保 存 法 と は ？

各 税 法 で 原 則 紙 で の 保 存 が 義 務 づ け ら れ て い る 帳 簿 書 類 に つ い て、一 定 の 要 件 を 満 た し た 上 で 電 磁 的 記 録（電 子 デ ー タ）に よ る 保 存 を 可 能 と す る こ と 及 び 電 子 的 に 授 受 し た 取 引 情 報 の 保 存 義 務 等 を 定 め た 法 律 で す。（正 式 名 称「電 子 計 算 機 を 使 用 し て 作 成 す る 国 税 関 係 帳 簿 書 類 の 保 存 方 法 等 の 特 例 に 関 す る 法 律」）

令 和 4 年 1 月 1 日 以 降 の 取 り 扱 い は ？

経 済 社 会 の デ ジ タ ル 化 を 踏 ま え、経 理 の 電 子 化 に よ る 生 産 性 の 向 上、記 帳 水 準 の 向 上 等 に 資 す る た め、令 和 3 年 度 の 税 制 改 正 に お い て、電 子 帳 簿 保 存 法 の 改 正 等 が 行 わ れ（令 和 4 年 1 月 1 日 施 行）、電 子 帳 簿 等 を 保 存 す る 際 の 税 務 署 長 の 事 前 承 認 制 度 の 廃 止 な ど、帳 簿 書 類 を 電 子 的 に 保 存 す る 際 の 手 続 等 に つ い て、抜 本 的 な 見 直 し が な さ れ ま し た。



詳 し く は、国 税 庁 ホ ー ム ペ ー ジ
【<https://www.nta.go.jp>】を ご 覧 く だ さ い。

「国 税 庁 電 子 帳 簿 保 存 法」

検 索

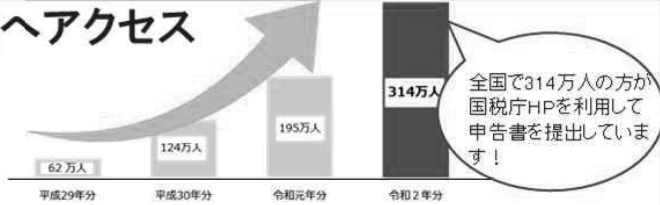


申告書の作成・送信は **自宅から** 国税庁ホームページで!

STEP1 「国税庁ホームページ」へアクセス

確定申告  

www.keisan.nta.go.jp
スマートフォンはこちらから



STEP2 申告書を作成

パソコン、スマートフォンなどから画面の案内に従って金額などを入力するだけで、申告書が作成できます!



STEP3 申告書を送信

マイナンバーカードを使って送信

用意するものは、次の2つ!

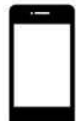
① マイナンバーカード



② ICカードリーダライタ 又は
マイナンバーカード読取対応のスマートフォン



又は



ICカードリーダライタと対応端末の一覧はこちらから!
一部のAndroid端末のみ

※ 印刷して郵送等で税務署に提出することもできます。

IDとパスワードで送信



ID・PW
が目印

・「ID・パスワード方式の届出完了通知」の発行を希望される場合は、申告されるご本人が顔写真付きの本人確認書類をお持ちの上、お近くの税務署にお越しください。

・既にID・パスワード方式の届出を提出された方は、申告書の控えと一緒に保管されている場合がありますので、ご確認ください。

(注) ID・パスワード方式は暫定的な対応です。
お早めにマイナンバーカードの取得をお願いします。

尼崎税務署から確定申告会場のお知らせ

場 所 尼崎リサーチ・インキュベーションセンター 1階多目的ホール(通称:エーリック アマドウのとなり)

開設期間 令和4年2月16日(水)～令和4年3月15日(火)
土・日・祝日等は開設していません。

**確定申告期間(左記開設期間)中、
尼崎税務署庁舎内では、
申告相談を行っていません。**

受付時間 9時～16時
混雑緩和のため入場を制限する場合があります。
また、混雑状況によっては、早めに相談受付を終了する場合があります。

感染症対策 来場の際には、マスクの着用をお願いします。
入場整理券方式により、混雑緩和に努めます。
電卓及びボールペン等筆記具の持参をお願いします。

キャッシュレス 簡単・便利なキャッシュレス納付のご利用をお願いいたします。

便利な納付方法をご利用ください！

キャッシュレス **ダイレクト納付**

e-Taxを利用している方や
源泉所得税を納付している源泉徴収義務者の方

こんな方に
おすすめ！

ご自宅やオフィス等からe-Taxにより申告書等を提出した後、納税者ご自身名義の預貯金口座（複数の預貯金口座が利用可能）から、即時又は納付日を指定して、口座引落としにより納付することができます。

※ 期限内申告の課税期間内であれば、申告書の提出前に納付見込額を資金繰りに応じて事前納付する予納制度にも対応しています。



- ◎ ご利用に当たっては、事前に税務署へe-Taxの利用開始手続きを行った上、ダイレクト納付利用届出書を提出していただく必要があります。個人の方は、e-Taxによる提出も可能です。
- ◎ 届出書の提出からご利用可能まで1ヶ月程度(e-Taxでの提出は1週間程度)かかります。
- ◎ 領収証書は発行されません（納付状況は預貯金通帳等をご確認ください。）。
- ◎ 利用可能金融機関や利用可能額等の詳細は、e-Taxホームページをご確認ください。

キャッシュレス **口座振替による納付**

所得税や消費税の申告書を
毎年提出する個人事業主の方

こんな方に
おすすめ！

事前に指定した納税者ご自身名義の預貯金口座から、国税庁が指定する振替日に、口座引落としにより納付することができます。



- ◎ ご利用に当たっては、事前に税務署又は希望する預貯金口座の金融機関へ振替依頼書を提出していただく必要があります。e-Taxによる提出も可能です。
- ◎ 領収証書は発行されません（納付状況は預貯金通帳等をご確認ください。）。
- ◎ インターネット専用銀行等の一部の金融機関や、インターネット支店等の一部の店舗では利用できない場合がありますので、利用の可否については、取引先の金融機関へお問い合わせください。

令和3年1月から **振替依頼書及びダイレクト納付利用届出書(個人)は、e-Taxで提出できます！**

パソコンやスマホからe-Taxソフト(WEB版・SP版)にログインし、必要事項を入力することで、金融機関届出印の押印なしにオンラインでの提出(電子証明書等添付不要)が可能となりました。

キャッシュレス

クレジットカード納付



時間を気にせず利用したい方やインターネットを利用している方

こんな方におすすめ!

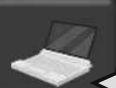
パソコンやスマホから「国税クレジットカードお支払サイト」(<https://kokuzei.noufu.jp>)へアクセスし、所定の項目を入力することでクレジットカードによる納付ができます。



- ◎ 納付税額に応じた決済手数料がかかります。
- ◎ 領収証書は発行されません（納付状況は利用明細等をご確認ください。）。
- ◎ 金融機関やコンビニ、税務署の窓口では、クレジットカードによる納付はできません。

キャッシュレス

インターネットバンキング等からの納付



インターネットバンキングを利用している方

こんな方におすすめ!

インターネットバンキングやATM等から納付できます。



- ◎ ご利用に当たっては、事前に税務署へe-Taxの利用開始手続きが必要です。
- ◎ 領収証書は発行されません（納付状況は預貯金通帳等をご確認ください。）。
- ◎ 利用可能金融機関や利用可能額等の詳細は、国税庁ホームページをご確認ください。

コンビニ納付 (QRコード)



近くにコンビニがある方やインターネットを利用している方

こんな方におすすめ!

パソコンやスマホから、国税庁HP「確定申告書等作成コーナー」及び「コンビニ納付用QRコード作成専用画面」等で作成・出力した「QRコード」をコンビニの端末に読み取らせ、レジで納付することができます。



- ◎ 利用可能なコンビニは、ローソン、ナチュラルローソン、ミニストップ（いずれも「Loppi」端末設置店舗のみ）、ファミリーマート（「Famiポート」端末設置店舗のみ）となります。
- ◎ 利用可能額は、バーコード（納付書）1枚につき30万円以下となります。
- ◎ 領収証書は発行されません（払込金受領証は発行されます）。
- ◎ 作成した「QRコード」（PDFファイル）をスマホに保存し、画面に表示して「Loppi」「Famiポート」端末に読み取らせることも可能です。

※ QRコードは(株)デンソーウェーブの登録商標です。

金融機関の窓口での納付



納付書をお持ちの方は、金融機関で、現金を添えて納付することができます。

詳細は、国税庁ホームページ「国税の納付手続」をご覧ください。

<https://www.nta.go.jp/taxes/nozei/nofu/01.htm> 右のコードからもアクセスできます。



事業者の方へ

 国税庁

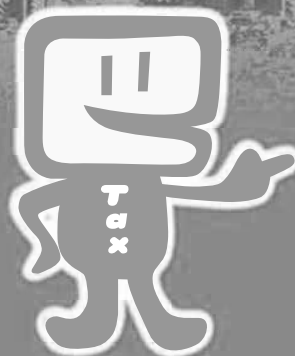
消費税の

令和3年10月1日

インボイス制度 登録申請受付開始!!

令和5年10月1日からインボイス制度が導入されます。
インボイスを交付する事業者となるには事前に登録申請が必要です!

登録申請手続は、インターネット e-Tax
をご利用ください!!



- [e-Taxソフト(WEB版)]、[e-Taxソフト(SP版)]をご利用
いただくと質問に回答していくことで申請が可能
- e-Tax で申請した場合、電子データで登録通知の受領
が可能



個人事業者の方はスマートフォンからでも申請できます。
スマートフォンからの申請には事前にマイナンバーカードの取得が必要です。

インボイス制度について詳しくお知りになりたい方は、
国税庁ホームページ (<https://www.nta.go.jp>)
の「インボイス制度特設サイト」
をご覧ください。



インボイス制度に関する一般的なご相談は、
軽減・インボイスコールセンターで受け付けて
おります。

【専用ダイヤル】 0120 - 205 - 553 (無料)

【受付時間】 9:00~17:00 (土日祝除く)

県税からのお知らせ

法人県民税・事業税、特別法人事業税・地方法人特別税

法人県民税・事業税、特別法人事業税・地方法人特別税の申告は 電子申告をご利用下さい！

兵庫県では、eLTAX(地方税ポータルシステム)を利用し、法人県民税・事業税、特別法人事業税・地方法人特別税の電子申告ができますので、ぜひご活用ください。

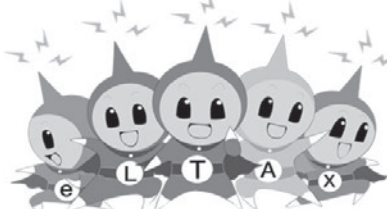
eLTAXの特徴

- ・自宅やオフィスから申告等の手続を行うことができます
- ・複数の地方公共団体に対する申告を、1回のデータ送信で行えます
- ・PCdeskのチェック機能により、入力及び計算等の誤りを防止できます
- ・eLTAXに対応した市販の税務会計ソフトで作成した申告データを利用できます

詳しくはeLTAXホームページ(<http://www.eltax.jp/>)をご覧ください。

エルタックス

検索



エルタックス
で申告をしよう！

eLTAXヘルプデスク

電話番号	0570-081459(ハイシシコク)
受付日	月～金(土・日・休祝日、年末年始12/29～1/3は休業)
受付時間	9:00～17:00

【お問い合わせ】

西宮県税事務所 法人課税課 Tel0798-39-1538(直通)

個人事業税

個人事業税第2期分の納期限は 11月30日(火)です！

口座振替以外の方は、必ず納期限までに、県税事務所から送付のあった納付書により最寄りの金融機関、コンビニエンスストア(コンビニ収納用バーコードが印字された30万円以下の納付書)でお納めください。

また、スマートフォン決済アプリ(「PayB」「LINEPay」「PayPay」)でも納付(コンビニ収納用バーコードが印字された30万円以下の納付書)が可能です。

※ただし、領収証書の送付は行いませんのでご注意ください。

個人事業税の納税は、安全・確実・便利な口座振替で

◇口座振替ご希望の方は県税事務所にご連絡ください。

【お問い合わせ】

西宮県税事務所 個人課税課 Tel0798-39-1512・1535(直通)



尼崎市税 国民健康保険料 Web口座振替受付サービス

市税や、国民健康保険料の口座振替のお申込みが、インターネットで簡単にお手続きできます。口座振替は、金融機関の口座からの自動引き落としとなりますので、納付忘れの心配もありません。この機会に是非、便利・安心・確実な口座振替をお申込みください。

お申込みいただける方

対象金融機関キャッシュカード又は通帳の暗証番号をお持ちの個人の方(法人は不可)

利用可能科目

- 個人住民税(普通徴収)
- 固定資産税・都市計画税(償却資産を含む)
- 軽自動車税種別割
- 国民健康保険料

対象金融機関及び申込対象時間

■ 三井住友銀行	受付時間	24時間申込可能
■ 尼崎信用金庫	受付時間	24時間申込可能
■ 北おおさか信用金庫	受付時間	24時間申込可能
■ 播州信用金庫	受付時間	24時間申込可能
■ 大阪信用金庫	受付時間	24時間申込可能
■ ゆうちょ銀行	受付時間	24時間申込可能

申込方法等

尼崎市ホームページの「税金」から「尼崎市Web口座振替受付サービス」にお進みいただくか、下のQRコードからもお進みいただけます。



QRコード

スマートフォンからも
お申込みできます！



お問い合わせ：尼崎市コールセンター 06-6375-5639
平日 午前8時30分～午後7時
土日祝 午前9時～午後5時



ご利用ください！！

納税協会の税務相談

尼崎納税協会は、「税に関する公益社団法人」として、皆様方の税に関するお悩みにお応えするため、税務相談を行っております。

日常の経理処理や税務処理の、ちょっとした疑問でも結構です。お電話やFAX、メールもしくは直接足を運んでいただくなど、ご都合に合わせてご利用ください。

税務相談日 毎週 金曜日 9:00~17:00

※ ご来所いただく際は、事前にお電話をお願いいたします。

TEL 6416-2051

FAX 6417-0828

E-mail: amagasaki@nk-net.co.jp



信頼のマーク

…税理士はあらゆる税の専門家…

税のことなら 地元の税理士に

各種税金についての無料相談を行っておりますのでお気軽にお越し下さい。

【無料税務相談】

- ・場所 近畿税理士会尼崎支部ホームページにてご確認ください。
 - ・日時 原則 第1・2・3火曜日 時間 午後1時30分から4時30分
なお、年末年始及び2月16日から3月15日までは休みます。
- ※詳しい日程は近畿税理士会尼崎支部ホームページで確認して下さい。

近畿税理士会 尼崎支部

尼崎市昭和通2-6-68
(尼崎市中小企業センター内)
電話(06)6482-6061

100年分の感謝を胸に、
これからも地域のために
貢献してまいります。

私たち尼崎信用金庫は、おかげさまで
2021年6月6日に創業100周年を迎えました。

 **尼崎信用金庫**
AMASHIN
<https://www.amashin.co.jp>

もっとあんしん
ずっとあましん
100th

法人・個人事業主の皆様へ

消費税納付専用積立

あましが計画的な消費税納付をお手伝い！

消費税納付には計画的なご準備がいちばんです！

詳しくは、尼崎信用金庫店頭窓口にお問い合わせください。

中学生・高校生の「税の作文」優秀賞

令和三年度 兵庫県納税貯蓄組合総連合会会長賞

税金の大切さ

南武庫之荘中学校 三年 石 井 実 結

税金はいったいどんなことに使われているのだろう、なぜ払わなければいけないのだろう、私は税金のことをあまり知らなかった。私はまだ消費税しか払っていないが、計算するのがめんどくさい、値札に書いてある値段より多く払わないといけない、など良くないイメージばかり持っていて、税金を納めることに何かメリツトはあるのか、疑問に思っていた。しかし税金は私達の生活の様々なところで役立っていて、私達を助けてくれたのだ。

私には五歳の妹がいる。五年前、妹は予防接種の副反応で高熱が出て、けいれんを起こした。顔や唇は真っ青になり、白目を向いて震えている姿は衝撃的で今でもはっきりと覚えている。初めての経験で、けいれんについての知識が全くなかった私は、いったい妹がどういう状態なのか、大丈夫なのか、不安で涙がとまらなかつた。しかし救急車が来て「もう大丈夫ですよ、安心してください。」と言われた瞬間、私はとてもホッとした。

私達がなぜ、急なげがや病気をしたときに無料で救急車を呼ぶことができるのか、それは税金があるからだ。もし税金がなければ、救急車を呼ぶにお金が必要であれば、呼ぶことができない人がたくさんいるだろう。そして救急車を呼んでいれば助かったであろう命が助からなかった、などということが起こってしまうかもしれない。私の妹の場合、命に関わるようなことではなかったのだが、あのとき救急車を呼ぶことができない状況だったら、車やタクシーを使って病院まで行かなければならぬため、何もわからない状況が長く続き、もっと不安でたまらなかつただろう。税金があり、救急車を無料で呼ぶことができる環境があり、本当に良かったなと思った。そしてこの出来事を通して、税金は私達の生活にかかせないものだと、いうことを学ぶことができた。

救急車を無料で呼ぶことができるというこの他にも、ゴミの回収や処理、学校での教科書やパソコンなどの配布、下水道や道路の整備などが無料で行われているのは税金のおかげである。

このように税金は、私達がより良い環境で安心安全に暮らすことができるように、使われている。ゴミを出すと回収されること、整った環境で学習ができること、水道をひねるといつでも水が出てくること、このようなことは決して当たり前ではない、たくさんのお金がきちんと税金を払ってくれているから実現できていることなのだ。私はまだ消費税しか払うことができないので、今はただ税金をきちんと納めてくれる人が一人でも増えるように願うばかりだ。今豊かな暮らしを守ってくれている人達への感謝の気持ちを忘れず、将来私は様々な税金をきちんと納め、社会の役に立つことができる立派な大人になりたい。

令和三年度 尼崎税務署長賞

税金は大切な「時間」に変わる

尼崎小田高等学校 一年 川 原 陽 花

「税込価格って面倒くさいな。嫌だな。」増税しなかつたらいいのに。「私は税金に対して否定的な意見しか持っていなかった。しかし、税金のことを学んでみると私達の暮らしを豊かにしてくれていたことを知った。」

中学生で義務教育が終わる。私はこの春、高校生になり、教科書代は自分で払わなければならない。税金がないとこんなにも高額なのかと驚き、今まで無償で貰っていたことにとってもありがたみを感じた。また、税金がなければ医療費がとて高く気軽に病院へは行けないが、税金のおかげで風邪や熱、何かあったときにすぐに診てもらえる。人の命が危ないときには救急車を呼んだら来てくれる。さらに、いつも綺麗な水でうがいをして顔を洗ったり出来ていることに税金が使われている。私は税金の重要性を実感した。人の命を救う場合やこんなにも身近な場所で使われているのだと。いつも当たり前のように過ごしているこの快適な生活は全て税金で成り立っているのだと知った。

私は税金の大切さを感じた出来事がある。去年の九月、祖父が亡くなった。祖父は肝臓がんで入院していた。短い闘病生活だったが、手術や治療をしたり医療関係者の方々に支えられていた。本当なら高額な医療費を払わなければならないが、医療保険制度のおかげで負担が少なかった。もしこの制度がなければ医療費が払えず何も治療が出来ず、もっと早くに亡くなっていたかもしれない。最期に会話が出来ず、会うことができなかったかもしれない。しかしこの制度のおかげでできる限りの最善を尽くしてもらった。祖父が亡くなった時はどうしようもなく悲しかった。けれど税金がある事で、一緒に過ごせる限られた残り少ない時間が増えたことがとても嬉しかった。「時間」が増えたことで「思い出」も増えた。税金は単なる「お金」ではなく、大切な人との「時間」を増やしてくれるとても力のある素晴らしいものだ。

私は今まで税金について否定的に捉えていたことに深く反省した。きっとこれからも死ぬまで税金にお世話になるのだから、これからは税にも感謝する事を心がけて生活していきたいと思う。大切な人との時間を大切にしながら。

ハーティ21 健康ノート

市民健康開発センター
ハーティ21 監修

ブドウは果物の女王

ブドウ栽培の歴史は古く、その起源は紀元前5000年または7000年と言われ、黒海とカスピ海の南側で始まりました。ブドウ酒醸造は古代エジプトに起源があるとされますが、その頃かかれたエジプトの壁画にもすでにブドウ栽培の絵が描かれています。ブドウはつる性の果樹で栽培も容易、世界中で栽培されています。現在、世界の総生産量は約6700万トン。生産されるブドウの71%はブドウ酒の原料に使用され、生食用はそのうち27%以下で、残りの2%はレーズン生産用です。

日本では事情が異なっていて、年間生産量約18万トンの90%は生食用です。山梨県の名産「甲州ブドウ」の名は古くから親しまれていますが、この品種は兼用品種で生食にも醸造用にも使われます。

ブドウがカキやブルーベリーなどととともに、ポリフェノールを多量に含有していることは早くから知られていました。一躍有名になったのは1991年の『フレンチパラドックス』で知られる赤ブドウ酒のキャンペーンです。フランス人がバターやチーズなどの乳製品を沢山食べるにも拘わらず、ドイツ人やイギリス人に比べて心筋梗塞の罹患率が低い、これは赤ブドウ酒の常飲によるという説です。学者達の同意も得て世界のワイン党を喜ばせました。日本でも有名なフランス赤ワイン ボージョレヌーボーの売上げが増えたと言います。

活性酸素が動脈硬化やがん発症の原因になる、もう少し詳しく言えば活性酸素は体内の悪玉コレステロールLDLを酸化させて、出来た酸化LDLが生活習慣病を発症させるのですが、ポリフェノールはこの有害活性酸素の働きを抑えてくれます。赤ブドウ酒を飲んだときに感じる独特の渋味、あれこそポリフェノールによる味といえます。赤ブドウ酒のポリフェノール含有量は白ブドウ酒の10倍以上、白ブドウ酒がブドウの果

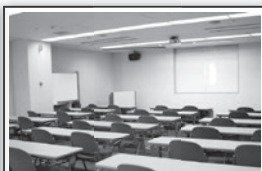
肉のみで醸造されるのに対して、赤ブドウ酒はポリフェノールを多く含む種子や果皮を混ぜて作られるからです。

ブドウ酒は古来より消毒薬として用いられ、殺菌、抗菌作用が認められてきましたが、これは含まれるアルコールの効果だけではありません。その他にポリフェノールの一種であるカテキン類が含まれています。カテキンはお茶にも含有していることで知られていますが、ブドウ酒の味に深みを与える成分でもあります。生活習慣病予防効果があり、血小板の凝集を抑えて心筋梗塞や脳血栓の発症予防に貢献することが分かっています。

発がん抑制物質の一つでもあるレスベラトロールもポリフェノールの一種ですが、ブドウに含まれる重要な薬効成分です。赤ブドウ酒の方が圧倒的に白ブドウ酒よりレスベラトロールの含量は大です。この物質はブドウの樹の病気である灰色かび病の拡大を防ぐ物質としても認められており、抗がん作用のみならず、アレルギーや腸内環境の改善に効果を示すことが明らかになっています。

赤ブドウ葉は、日本ではあまり馴染みがありませんが、果皮よりさらに大量のポリフェノールが含まれています。乾燥させた赤ブドウの葉は、ヨーロッパのワイン農家では血液循環に良い影響をあたえるハーブとして愛用されていました。そのエキスは現在でもフランスの薬局方に、赤ブドウ葉エキスとしてちゃんと記載されています。ブドウ酒より100~300倍のポリフェノールを含んでいるので当然のところ薬扱いです。血管保護作用もあって静脈の循環不全にもフランスやドイツで使用されており、痔出血の治療にも有効とされます。

— 施設利用のご案内 —



ハーティ21ホームページ

- ・新型コロナウイルス感染防止対策としてご利用人数に制限をかせさせていただきます。場合がございます。
- ・3密対策として、感染防止対策を実施しております。詳細はハーティ21ホームページをご確認ください。

ハーティホール 定員132席 (テーブル使用の場合)

料金：9-12時 16,450円、13-17時 21,340円、18-21時 32,850円
いす席のみの使用の場合 320名まで収容可能！

視聴覚室 定員63席

料金：9-12時 9,630円、13-17時 12,520円、18-21時 19,180円
プロジェクター、スクリーンなどを使用した小規模な勉強会や講演会などに最適！

会議室 定員20席

料金：9-12時 3,250円、13-17時 4,330円、18-21時 6,540円
リーズナブルな価格で社内会議などに最適！

〒661-0012 尼崎市南塚口町4丁目4-8

会議室利用等 TEL. 06-6426-6121 (代表)

市民健康開発センター

ハーティ 21

検索



人間ドック
スポーツ施設

TEL.0800-300-6124 (フリーコール)

TEL. 06-6426-6102

ハーティ21

中小企業調査 「大同生命サーベイ」

大同生命では景況感や企業経営の課題など
全国の中小企業の経営者の「生の声」を
毎月調査し、その結果を公開しています。

人材確保に向けた対策は？

事業承継の課題は？

「大同生命サーベイ」では、中小企業の景況感調査(地域別・業種別)に加え、「販路開拓の実態」「成長投資への取組み」「災害への備え」など、経営者のお役立ちとなる情報を毎月テーマ設定し、全国で調査しています。

スマホの場合、下記QRコードを読み取りますと中小企業調査「大同生命サーベイ」に
接続いただけます。パソコンの場合は以下のアドレスより閲覧ください。



(アドレス) <https://www.daido-life.co.jp/knowledge/survey/>

◎サイトの閲覧は無料ですが、閲覧にかかる通信料金はかかります。
◎リンク先のサイトは予告なく削除、または変更することがあります。