



A-Lab Exhibition Vol. 32 「Enjoy!」 安田知司

A-LAB

尼崎のアート発信基地、A-LAB（えーらば）は、若手アーティストの発表・創作の場として活用することで、若い人の夢やチャレンジを通じて、子どもたちを始めとする市民が芸術に身近に触れ、体験できる機会を提供します。現代アートの展覧会やアーティストによるワークショップ、トークイベントを開催しています。現在は展覧会「目で目は見えぬけれども」（会期：12月11日（日）まで）を開催中です。

【A-LAB施設情報】

所在地：尼崎市西長洲町2-33-1（阪神尼崎駅から北東へ徒歩15分）

開館時間：（会期中）月曜日・水曜日から金曜日まで 午前11時～午後7時

土曜日・日曜日・祝日 午前10時～午後6時

休館日：（会期中）火曜日

利用料金：無料

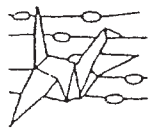
駐車場：無



第 156 号 令和4年11月10日
編集発行者 公益社団法人 尼崎納税協会 尼崎納税貯蓄組合連合会
協 賛 尼 崎 税 務 署 西宮県税事務所 尼 崎 市

おもな目次

令和4年度 納税表彰	2
税についての作文・書道・絵がき優秀作品発表	3
税務署からのお知らせ	5
県税事務所からのお知らせ	14
市役所からのお知らせ	15
納税協会からのお知らせ	16
中学生・高校生の「税の作文」優秀賞	18
ハーティ21「緑茶健康法」	19



令和 4 年度 納税表彰並びに感謝状受表彰者



表彰状並びに感謝状を受表彰されます次の方々は、多年にわたり、各団体の要職にあつて、常に率先して組織の育成に努められるとともに、申告納税制度の普及、納税道義の高揚に顕著な功績を挙げられました。

□尼崎税務署長表彰

(敬称略：以下同じ)

氏 名	役 職 名
小 坂 圭 一	公益社団法人尼崎納税協会 理 事
福 田 孝	公益社団法人尼崎納税協会 理 事

□公益社団法人尼崎納税協会会長表彰

企 業 名 ・ 氏 名	役 職 名
今 井 正 也	公益社団法人尼崎納税協会 常任理事
新 建 設 工 業 株 式 有 限 公 司	公益社団法人尼崎納税協会 理 事
木 谷 和 代	公益社団法人尼崎納税協会 個人部会 真納会支部 支部長
和 気 定 雄	公益社団法人尼崎納税協会 個人部会 信和青色申告会支部 支部長

□尼崎納税貯蓄組合連合会会長表彰

組 合 名 ・ 氏 名	代 表 者 名 ・ 組 合 名
立花第一地区納税貯蓄組合	岡 本 勝 治
小 谷 恵 造	立花中央会納税貯蓄組合

《上位表彰受表彰者》

□近畿納税貯蓄組合総連合会会長感謝状

氏 名	役 職 名
中 西 日 出 雄	尼崎納税貯蓄組合連合会 副会長、大庄第二地区納税貯蓄組合 組合長

「税の作文」 優秀作品受賞発表

《高校生部》

尼崎税務署長賞

山本 花 尼崎双星高等学校
木下 鈴音 尼崎双星高等学校
小林 美月 尼崎高等学校

尼崎市租税教育推進協議会会長賞

穂積 奏子 尼崎高等学校
北浦 麻姫 尼崎双星高等学校

尼崎市租税教育推進協議会会長賞

辻合 凜 尼崎小田高等学校

公益社団法人尼崎納税協会会長賞

北風 朝加 尼崎高等学校
奥田 朱音 園田学園高等学校
大志万 秀虎 尼崎高等学校

《中学生部》

全国納税貯蓄組合連合会優秀賞

川西 凜子 南武庫之荘中学校

公益財団法人納税協会連合会会長賞

谷重 若菜 武庫東中学校

近畿納税貯蓄組合総連合会会長賞

大坂 奈々恵 立花中学校
永井 志歩 中央中学校

兵庫県租税教育推進連絡協議会賞

入谷 月 中央中学校

兵庫県納税貯蓄組合総連合会会長賞

土居 由那 中央中学校
榎 奏良 立花中学校

尼崎税務署長賞

安井 さくら 園田中学校
本田 菜那 南武庫之荘中学校

兵庫県阪神南県民センター長賞

片原 有希 大成中学校

尼崎市長賞

松田 美和 武庫東中学校

尼崎市租税教育推進協議会会長賞

橘 凜子 小園中学校
大山 結衣 中央中学校
長谷 菜月 武庫東中学校

尼崎市教育委員会教育長賞

小田 弘美 小園中学校
山出 陽斗 小園中学校
岡崎 想来 南武庫之荘中学校

近畿税理士会尼崎支部長賞

西村 慧 立花中学校

尼崎納税貯蓄組合連合会会長賞

阿部 礼那 大庄中学校
金沢 龍雲 大庄北中学校
武田 梓未 小田中学校
佐野 聖来 常陽中学校
東嶋 胡桃 園田学園中学校
荒木 心葉 園田東中学校
高屋 歩花 塚口中学校
山縣 七々海 日新中学校
勝間 芽生 武庫中学校
兒林 莓杏 武庫中学校



中学生の「税についての作文」審査【9/8】

税務署、県税事務所、市役所、納貯役員による中学生の「税についての作文」の一次審査会を開催しました。審査員一同、中学生の皆さんの力作を熟読されました。審査後は、「子供たちの個性が表現されている作品に感心した」などの感想が寄せられました。

小学生の「税に関する書道・ポスター」 優秀作品受賞発表

兵庫県納税貯蓄組合総連合会会長賞

吉 田 碧 尼崎北小学校
永 田 佳 愛 塚口小学校

兵庫県納税貯蓄組合総連合会優秀賞

【書道の部】

池 田 やよい 潮小学校
坂 本 契 潮小学校
鮫 島 七 海 園田南小学校
濱 崎 美 玖 立花南小学校
高 見 茉由佳 難波小学校
野 口 千 歳 武庫東小学校
生 田 彩 羽 武庫東小学校
武 春 花 武庫庄小学校

【ポスターの部】

植 田 月 斗 園田小学校
湯 浅 花 緒 塚口小学校

兵庫県阪神南県民センター長賞

徳 田 心 音 園田東小学校

尼崎市租税教育推進協議会会長賞

菅 原 由 衣 潮小学校
橘 冴 子 園田南小学校

※「兵庫県納税貯蓄組合総連合会優秀賞」以外の賞は、すべて「書道の部」に該当する。

尼崎市長賞

薬師寺 咲 羽 金楽寺小学校

尼崎市教育委員会教育長賞

梶 野 愛 舞 園田小学校
保 下 ちなつ 立花南小学校

尼崎納税貯蓄組合連合会会長賞

【書道の部】

大 海 結 雫 尼崎北小学校
中 川 愛 理 尼崎北小学校
島 中 七 海 大島小学校
木 村 瑠 伽 上坂部小学校
鈴 木 沙 彩 金楽寺小学校
平 井 美 羽 園田小学校
青 木 彩 那子 園田南小学校
秋 岡 希 実 園田南小学校
山 縣 花 加 七松小学校
保 田 知 佳 浜田小学校
横 山 かのん 武庫庄小学校
福 西 彩 愛 武庫北小学校
小 澤 彩 花 武庫東小学校
玉 村 萌 花 わかば西小学校

小学生の「税に関する絵はがき」 優秀作品受賞発表

尼崎市租税教育推進協議会会長賞

橋 本 ももな 園田南小学校

尼崎税務署長賞

内 田 陽 翔 尼崎北小学校

兵庫県阪神南県民センター長賞

大河原 和 奏 水堂小学校

尼崎市長賞

西 垣 太 陽 金楽寺小学校

尼崎市教育委員会教育長賞

加 藤 莉 子 大島小学校

近畿税理士会尼崎支部長賞

松 村 結 風 園和北小学校

公益社団法人尼崎納税協会会長賞

武 春 花 武庫庄小学校

尼崎納税貯蓄組合連合会会長賞

井 出 りさら 塚口小学校

入 選

小 泉 里 奈 潮小学校
杉 本 凜 花 大庄小学校
伊 藤 結 那 小園小学校
黒 田 琉 那 上坂部小学校
影 平 椛 純 成徳小学校
植 田 月 斗 園田小学校
塩 崎 音 寧 園田北小学校
鎌 田 葵 園和小学校
河 合 紅 羽 立花小学校
帆 北 モ コ 立花北小学校
フォード 芽 衣 立花西小学校
中 西 祥 千 立花南小学校
井 原 健太郎 長洲小学校
中 村 一 歩 七松小学校
高 見 茉由佳 難波小学校
三 浦 佳 奈 難波の梅小学校
片 桐 風 空 浜小学校
茨 木 美 桜 浜田小学校
兒 林 柚 杏 武庫小学校
北 野 帆 珠 武庫の里小学校
降 井 初 音 武庫東小学校
中 村 天 音 明城小学校
桑 原 瑞 巴 名和小学校
平 井 藍 わかば西小学校

国税庁をかたった不審な ショートメッセージやメールに ご注意ください！

ショートメッセージやメールにより国税の納付を 求めることや差押えを予告することはありません

- ・ 国税庁をかたった不審なショートメッセージやメールから、国税庁ホームページになりすました偽のホームページへ誘導する事例が見つかっています。
- ・ 国税庁、国税局及び税務署では、ショートメッセージやメールにより国税の納付を求める旨や、差押えの執行を予告する旨の案内を送信していません。

不審なメール等に記載された URL への アクセスや支払いなどしないようご注意ください

- ・ 不審なショートメッセージやメールを受信した場合や、国税庁ホームページになりすましたサイトを発見した場合には、アクセスすると被害を受けるおそれがありますので、アクセスや支払いなどしないようご注意ください。
- ・ 国税庁ホームページを利用する際には、ブラウザのアドレス欄を必ずご確認ください。

具体的な被害の相談については、最寄りの警察署又は都道府県警察本部のサイバー犯罪相談窓口にお問い合わせください。



← 都道府県警察本部のサイバー犯罪相談窓口はこちら
<https://www.npa.go.jp/cyber/soudan.html>

- ・ 詳しくは、国税庁ホームページをご確認ください。

<https://www.nta.go.jp>



～「税を考える週間」とは～

令和 4 年 11 月 11 日(金)～17 日(木)

国税庁では、国民の皆様様に租税の意義や役割、税務行政に対する知識と理解を深めていただくため、1 年を通じて租税に関する啓発活動を行っていますが、毎年 11 月 11 日から 17 日を「税を考える週間」として、集中的に様々な広報聴施策を実施しています。

1 国税庁ホームページによる広報

「税を考える週間」の実施に合わせて、国税庁ホームページ内に「これからの社会に向かって」をテーマとした特設ページを設け、国税庁の各種取組についてご紹介します。

- ・ これまでの「税を考える週間」の歴史を紹介します。
- ・ 国税庁の 1 年間の活動やその年のトピックについて、統計資料などを交えながら説明します。
- ・ 国税に関する制度や手続の解説番組のほか、調査や徴収などの国税庁の業務を動画番組で紹介합니다。
- ・ 国税庁が新しく取り組んでいる事項などを紹介します。

2 SNSを利用した広報

「税を考える週間」の実施に合わせて、YouTube の「国税庁動画チャンネル」や国税庁ホームページのインターネット番組「Web-TAX-TV」に新着動画を掲載するとともに、新着情報などの各種情報を Twitter で発信します。

3 講演会の実施や関係民間団体等との連携

新型コロナウイルス感染防止策を徹底しつつ、次の取組を実施します。

- ・ 社会人、大学生や専修学校生等を対象とした講演会や説明会を実施します。
- ・ 関係民間団体・地方公共団体等と連携して、各種イベントを全国各地で実施します。

国 税 庁 の 利 便 性 向 上 へ の 取 組

▶ 確定申告書は、自宅からスマホやパソコンで作成・提出ができます。

国税庁ホームページの「確定申告書等作成コーナー」では、スマホやパソコンで申告書の作成・提出ができます。

更にスマホでの申告であれば、カメラ機能を利用した給与所得の源泉徴収票の読取りができるなど、申告書作成・提出の利便性が高まっています。

▶ 国税の納付は、キャッシュレスでできます。

e-Tax により口座振替ができるダイレクト納付、インターネットバンキングなどを利用した電子納税のほか、クレジットカード納付や振替納税により、金融機関などに赴くことなく、納付することができます。

更に、令和 4 年 12 月からスマホの決済サービスを利用した国税の納付ができます。

詳しくは、国税庁ホームページ「国税の納付手続（納期限・振替日・納付方法）」をご覧ください。

▶ 納税証明書は、スマホやパソコンで請求から受取までできます。

税務署に来署せずに、スマホや自宅・オフィスのパソコンから納税証明書の請求から受取までの手続ができます。

なお、PDF ファイル形式の電子納税証明書は、何度でもダウンロードすることができる上、自宅等のプリンターから印刷できます。詳しくは、国税庁ホームページ「納税証明書及び交付請求手続」をご覧ください。

▶ 税の疑問は、AI チャットボット（ふたば）に相談できます。

税に関する疑問について、国税庁ホームページの税務相談チャットボットのメニューから選択するかフリーワードを入力すると、AI（人工知能）が自動で回答します。

詳しくは、国税庁ホームページ「チャットボット(ふたば)に質問する」をご覧ください。

国税の

簡単! 便利な!

税 国税庁

キャッシュレス納付のご案内

国税の納付は、金融機関や税務署等の窓口に行く必要がない、非対面の「キャッシュレス納付」が大変便利です。

1>> ダイレクト納付

こんな方におススメ!

e-Taxで申告されている方、源泉所得税の毎月納付など頻繁に納付手続きをされている方

さらに詳しい情報は
こちら



ダイレクト納付の申込みをすることで、e-Taxから簡単な方法で口座引落としにより納付する方法です。

- 納付方法** パソコンやスマホから、即時又は納付日を指定して、口座引落としにより納付する方法です。
- 事前手続** e-Tax利用開始届出書、ダイレクト納付利用届出書の提出が必要です。詳しくは裏面をご覧ください。



2>> 振替納税

こんな方におススメ!

申告所得税や個人事業者の消費税の確定申告書を提出する必要がある方

さらに詳しい情報は
こちら



振替納税の申込みをすることで、毎年の確定申告等に係る国税を口座引落としにより納付する方法です。

- 納付方法** 預貯金口座からの自動引落としにより納付する方法です。
- 事前手続** 初回のみ振替依頼書の提出が必要です。
※ e-Taxによる提出が可能です。



3>> インターネットバンキング等



さらに詳しい情報は
こちら



- 納付方法** インターネットバンキング、モバイルバンキング又はATMから納付する方法です。
- 事前手続** インターネットバンキング又はモバイルバンキングの契約、e-Tax利用開始届出書の提出が必要です。

利用可能な金融機関については、「ペイジー(<https://www.pay-easy.jp/>)」でご確認ください。



4>> クレジットカード納付



さらに詳しい情報は
こちら



- 納付方法** 「国税クレジットカードお支払サイト (<https://kokuzei.noufu.jp/>)」からお手持ちのクレジットカードを利用して納付する方法です。※納付税額に応じた決済手数料がかかります(決済手数料は国の収入になるものではありません)。

電子納税証明書(PDF)が さらに便利に!スマホで請求! スマホで受取!



電子納税証明書(PDF)は、お手持ちのスマートフォンやタブレット端末からもe-Taxを使って請求から受取まで簡単な操作でできますので、是非ご利用ください!

電子納税証明書(PDF)の請求から受取まで新たにスマホでもできるようになりました!

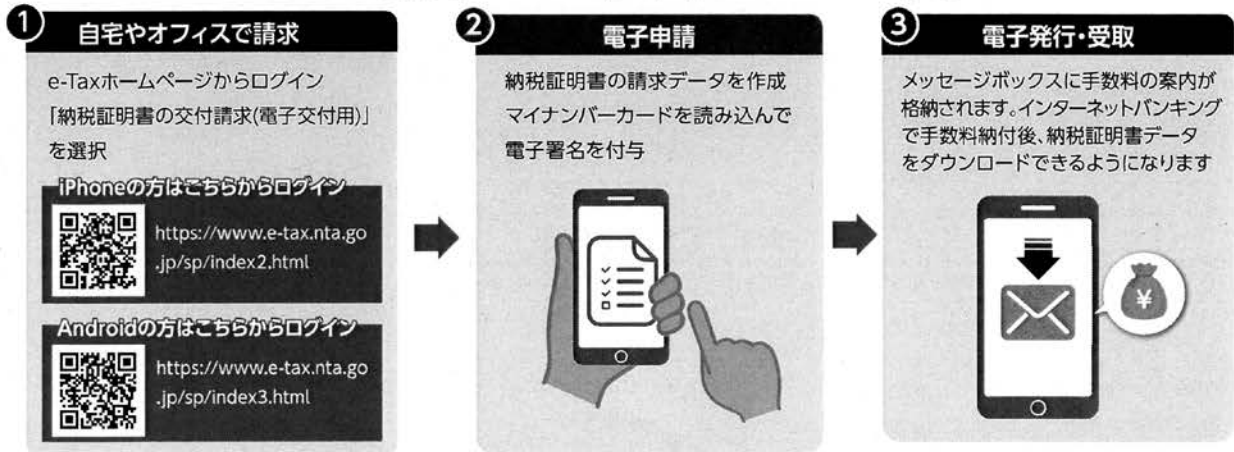


電子納税証明書(PDF)のメリット!

- ✔ **メリット01** 税務署窓口に行く必要がなく、**請求から受取まで非対面**でできます!
- ✔ **メリット02** **手数料がオトク!**(1税目1年度あたり370円)
※書面での請求の場合は、1税目1年度1枚あたり400円
- ✔ **メリット03** 期限内であれば、書面として**何枚でも印刷**してお使いいただけます!
※コンビニエンスストアの印刷サービスを利用する場合には、別途手数料がかかります。
- ✔ **メリット04** 期限内であれば、ダウンロードした電子データは**何度でも**お使いいただけます!



.....簡単な3ステップ 請求から受取までの流れ.....



留意点

ご利用に当たっては、納税者本人(法人の場合は代表者本人)のマイナンバーカードが必要です。スマホを利用した電子納税証明書(PDF)の請求は、本人(法人の場合は代表者本人)のみ行うことができます。代理人の方はお手持ちのパソコンから請求してください。

詳しい
手続きは
こちらから▶



読み取れない場合はこちらから
[https://www.nta.go.jp/taxes/
nozei/nozei-shomei/01.htm](https://www.nta.go.jp/taxes/nozei/nozei-shomei/01.htm)



国税庁 国税庁ホームページ
<https://www.nta.go.jp/>

納税証明書の便利な請求、受取方法は他にもあります。詳しくは、裏面をご覧ください。

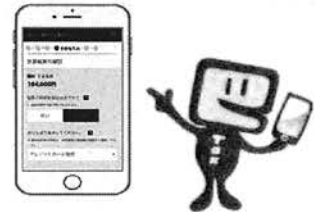
さあ 自宅で e-Tax!

作成コーナー 

確定申告書等作成コーナー から

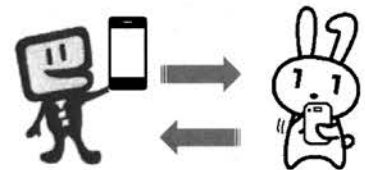
自動計算

画面の案内に沿って入力するだけで作成・送信♪



自動入力

マイナポータル連携でデータをまとめて入力♪



自宅から

確定申告はご自宅で！スマホで申告できます♪



「自宅からのe-Tax」5つのメリット！

税務署への持参



印刷・郵送代



添付書類



確定申告期間の利用可能時間



※メンテナンス時間を除きます

還付金



※一部の書類は除きます

3週間程度で還付！

書面提出の場合は
1か月～1か月半程度で還付

確定申告書等作成コーナーの入力方法は動画でチェック

こちらからアクセス！



医療費控除



マイナンバーカード方式




確定申告 動画 

確定申告書等作成コーナーの便利な機能はこちら♪

スマホで申告!

カメラで給与所得の源泉徴収票を読み取り自動入力!



源泉徴収票の記載内容を自動入力!

パソコンで申告!

スマホがICカードリーダーライタの代わりに!

用意するものは次の2つ

ICカードリーダーライタ不要!



マイナンバーカード

+



マイナンバーカード読取対応のスマートフォン



マイナポータルアプリをインストールするだけ!



令和 4 年分 (令和 5 年 1 月以降) からさらに便利に!

マイナンバーカードの読み取り回数が 1 回に! ※

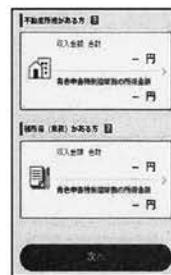


※過去にマイナンバーカード方式で申告された方が対象です

青色申告決算書・収支内訳書がスマホで作成可能に! パソコンの画面もリニューアル!



スマホ画面



パソコン画面

このチラシには開発中の画面が含まれておりますので、実際の画面と異なる場合があります。

消費税

事業者の方へ

令和5年10月

インボイス制度が始まります！

制度開始時に

インボイス発行事業者となるためには、
原則、**令和5年3月31日までに**
登録申請が必要です！

- インボイスを発行するためには、**インボイス発行事業者の登録申請が必要です**。登録は課税事業者が受けることができます。
- 免税事業者の方も、ご自身の事業実態に合わせて、インボイス発行事業者の登録を受けるかをご検討ください。
- 登録を受けるかどうかは事業者の方の任意です。登録にあたっては、取引先との調整やシステムの整備が必要となることもあるため、**お早目のご準備をおすすめします**。
- 登録を受けると「**国税庁適格請求書発行事業者公表サイト**」で登録番号や氏名又は名称等の情報が公表されます。



登録申請手続は、e-Tax をご利用ください！

- ☑ e-Taxで登録申請手続を行っていただくと、書面で申請された場合に比べて早期に登録通知を受けることができます！
- ☑ e-Taxで申請した場合、電子データで登録通知を受け取れます！電子データで受け取れば紛失のリスクがありません！



個人事業者の方はスマートフォンからでも**e-Tax**で申請できます。
e-Taxのご利用には事前にマイナンバーカードの取得が必要です。

🎯 「インボイス」とは

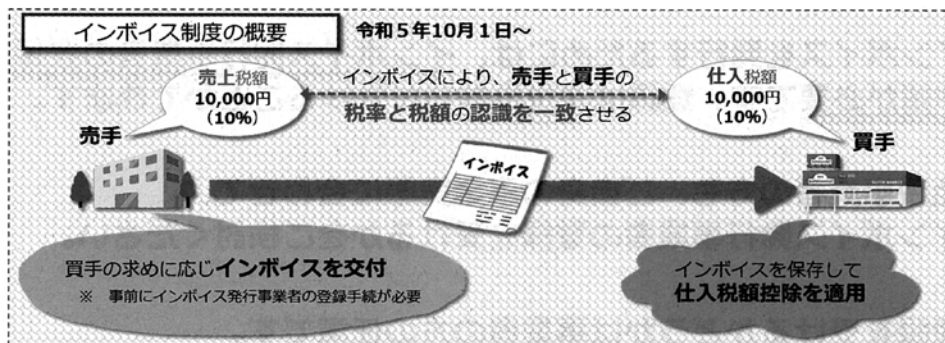
売手が買手に対して、正確な適用税率や消費税額等を伝えるものです。

具体的には、現行の「区分記載請求書」に「登録番号」、「適用税率」及び「税率ごとに区分した消費税額等」の記載が追加されたものをいいます。

🎯 「インボイス制度」とは

売手であるインボイス発行事業者は、買手である取引相手（課税事業者）から求められたときは、インボイスを交付しなければなりません（また、交付したインボイスの写しを保存しておく必要があります）。

買手は仕入税額控除の適用を受けるために、原則として、取引相手（売手）であるインボイス発行事業者から交付を受けたインボイスの保存等が必要となります。



🎯 インボイス制度特設サイト

制度の概要の他に説明会の開催情報や申請手続などを掲載しております。

「国税庁適格請求書発行事業者公表サイト」へのリンクもご案内しております。

免税事業者の方
向けのコンテンツ
も掲載中!

インボイス制度
特設サイト



🎯 制度についての一般的なご質問は

チャットボットにご質問を入力いただくと、AIを活用して24時間自動でお答えします。

上記の「インボイス制度特設サイト」からも、ご利用いただけます。

チャットボット
はこちらから



インボイス制度の疑問
にお答えします!



税務職員ふたば

軽減・インボイスコールセンターでは、一般的なご質問にお答えします

フリーダイヤル **0120 - 205 - 553 (無料)**

9:00～17:00 (土日祝除く)

※ 個別相談は、所轄の税務署への
事前予約をお願いします。

国税庁 (法人番号 7000012050002)

(令和 4 年 8 月)

年末調整に関する情報について

年末調整に関する動画やパンフレットは、国税庁ホームページの「年末調整がよくわかるページ」に掲載しています。

また、「扶養控除等（異動）申告書」などの年末調整関係の用紙も「年末調整がよくわかるページ」から取得できます。



年末調整がよくわかるページはコチラ



年末調整等に関するパンフレット送付に係るお知らせ

例年、年末調整の時期に、源泉徴収義務者の皆様へ、「年末調整のしかた」、「源泉徴収税額表」及び「給与所得の源泉徴収票等の法定調書の作成と提出の手引」を送付しておりましたが、本年以降、これらのパンフレットに代えて、改正事項や国税庁ホームページなどを案内したリーフレットを送付いたします。

皆様のご理解とご協力をお願いします。

年末調整説明会を開催しています！！

納税協会では、税務署や税の専門家による年末調整説明会を開催しております！

納税協会が開催する説明会に関する情報は、納税協会連合会のホームページに掲載しております！！



年末調整説明会に関する情報はコチラ



電子帳簿等保存法について

＝ 申告所得税・法人税に関して帳簿書類の保存義務がある全ての方が対象です ＝
請求書・領収書などに関する電子データを送付・受領した場合（電子取引）には、その電子データを一定の要件を満たした形で保存することが必要です。

令和5年12月31日までにを行う電子取引については、保存すべき電子データをプリントアウトして保存し、税務調査等の際に提示・提供できるようにしていれば差し支えありません（事前申請等は不要）。

令和6年1月からは保存要件に従った電子データの保存が必要ですので、そのために必要な準備をお願いします。



電子帳簿等保存法に関する情報はコチラ



県税からのお知らせ

法人県民税・事業税、特別法人事業税・地方法人特別税

法人県民税・事業税、特別法人事業税・地方法人特別税の申告は 電子申告・電子納税をご利用下さい！

兵庫県では、eLTAX(地方税ポータルシステム)を利用し、法人県民税・事業税、特別法人事業税・地方法人特別税の電子申告・電子納税ができますので、ぜひご活用ください。

eLTAXの特徴

- ・自宅やオフィスから申告等の手続を行うことができます
- ・複数の地方公共団体に対する申告を、1回のデータ送信で行えます
- ・PCdeskのチェック機能により、入力及び計算等の誤りを防止できます
- ・eLTAXに対応した市販の税務会計ソフトで作成した申告データを利用できます
- ・電子申告を利用すれば、電子納税も利用できます

詳しくはeLTAXホームページ(<http://www.eltax.jp/>)をご覧ください。

エルタックス

検索



エルタックス
で申告をしよう！

eLTAXヘルプデスク

電話番号	0570-081459(ハイシンコク)
受付日	月～金(土・日・休祝日、年末年始12/29～1/3は休業)
受付時間	9:00～17:00

【お問い合わせ】

西宮県税事務所 法人課税課 Tel0798-39-1538(直通)

個人事業税

個人事業税第2期分の納期限は 11月30日(水)です！

口座振替以外の方は、必ず納期限までに、県税事務所から送付のあった納付書により最寄りの金融機関、コンビニエンスストア(コンビニ収納用バーコードが印字された30万円以下の納付書)でお納めください。

また、スマートフォン決済アプリ(「PayB」「LINEPay」「PayPay」)でも納付(コンビニ収納用バーコードが印字された30万円以下の納付書)が可能です。

*ただし、領収証書の送付は行いませんのでご注意ください。

個人事業税の納税は、安全・確実・便利な口座振替で

◇口座振替ご希望の方は県税事務所にご連絡ください。

【お問い合わせ】

西宮県税事務所 個人課税課 Tel0798-39-1512・1535(直通)





尼崎市税 国民健康保険料 Web口座振替受付サービス

市税や、国民健康保険料の口座振替のお申込みが、インターネットで簡単にお手続きできます。口座振替は、金融機関の口座からの自動引き落としとなりますので、納付忘れの心配もありません。この機会に是非、便利・安心・確実な口座振替をお申込みください。

お申込みいただける方

対象金融機関キャッシュカード又は通帳の暗証番号をお持ちの個人の方(法人は不可)

利用可能科目

- 個人住民税(普通徴収)
- 固定資産税・都市計画税(償却資産を含む)
- 軽自動車税種別割
- 国民健康保険料

対象金融機関及び申込対象時間

■ 三井住友銀行	受付時間	24時間申込可能
■ 尼崎信用金庫	受付時間	24時間申込可能
■ 北おおさか信用金庫	受付時間	24時間申込可能
■ 播州信用金庫	受付時間	24時間申込可能
■ 大阪信用金庫	受付時間	24時間申込可能
■ ゆうちょ銀行	受付時間	24時間申込可能

申込方法等

尼崎市ホームページの「税金」から「尼崎市Web口座振替受付サービス」にお進みいただくか、下のQRコードからお進みいただけます。



QRコード

お問い合わせ: 尼崎市コールセンター 06-6375-5639
 平日 午前8時30分～午後7時
 土日祝 午前9時～午後5時

スマートフォンからも
お申込みできます!



納税協会・納貯組合 事業だより



◎ 簿記教室 【7/8、13、15、20、22】

初めて簿記を学ぶ方を対象に5日間コースで開催いたしました。個人事業を営まれている方、企業で経理に携わっておられる方など多彩な方々にご参加いただき、わかりやすく講義していただきました。(講師：笠原伸哉 税理士)

納税協会 主催



◎ みんなのサマーセミナー2022 【8/7】

尼崎市立尼崎高等学校にて多数の市民の方々が参加されたサマーセミナー 2022で、当協会青年部会の尾ノ上部会長が講師となり「楽しく税金を学ぼうゼイ!!」をテーマとして、税の大切さや使い道などをわかりやすく講義していただきました。



◎ 法人税決算期別説明会 【9/7】

尼崎税務署法人課税担当官から、法人税申告書を作成するためのチェックポイントや、来年10月1日から施行される消費税インボイス制度、電子帳簿等保存制度について説明しました。

尼崎税務署・納税協会 共催



3年ぶりに開催された尼崎市民まつりに、納税協会コーナーを出展しました。当日は秋晴れのもと、キャッシュレス納付や電子納税推進などの税に関する広報活動を行い、税金クイズには600名を超える参加者を得るなど、大盛況の一日でした。

税務署、市役所、県税事務所、税理士会 協賛

【パソコン会計教室を開催いたします】
(12月5日(月)、6日(火) 納税協会にて)

会計ソフトを使った記帳や決算について、実際におひとりに一台パソコンをご用意し、丁寧に、詳しく説明いたします。

会計ソフトを利用すると、青色申告の決算書の作成が容易にでき、青色申告の特典である65万円の特別控除も受けやすくなるなどのメリットもあります。

(詳しくは、納税協会までお問い合わせいただくか、ホームページをご覧ください。)

《新規会員募集中!!》

秋は、税を考える週間等、税に関する行事が多い時期で、市民の皆さんの「税」への関心が高まる時期でもあります。一人でも多くの方に納税協会にご入会いただくため、未加入のお知り合いの方には、「協会加入を!!」と呼びかけていただきますようお願いいたします。納税協会の事業活動は、ホームページからもご覧いただけます。

尼崎納税協会 検索



<http://www.nk-net.co.jp/amagasaki/>

ご利用ください！！

納税協会の税務相談

尼崎納税協会は、「税に関する公益社団法人」として、皆様方の税に関するお悩みにお応えするため、税務相談を行っております。

日常の経理処理や税務処理の、ちょっとした疑問でも結構です。お電話やFAX、メールもしくは直接足を運んでいただくなど、ご都合に合わせてご利用ください。

税務相談日 毎週 金曜日 9:00~17:00

※ ご来所いただく際は、事前にお電話をお願いいたします。

TEL 6416-2051

FAX 6417-0828

E-mail: amagasaki@nk-net.co.jp



信頼のマーク

…税理士はあらゆる税の専門家…

税のことなら 地元の税理士に

各種税金についての無料相談を行っておりますのでお気軽にお越し下さい。

【無料税務相談】

- ・場所 近畿税理士会尼崎支部ホームページにてご確認ください。
 - ・日時 原則 第1・2・3火曜日 時間 午後1時30分から4時30分
なお、年末年始及び2月16日から3月15日までは休みます。
- ※詳しい日程は近畿税理士会尼崎支部ホームページで確認して下さい。

近畿税理士会 尼崎支部

尼崎市昭和通2-6-68
(尼崎市中小企業センター内)
電話(06)6482-6061

豊かな地域づくりのお手伝い。

<あましん>

地域の**文化・教育・環境**など、
元気な地域づくりに貢献します。

 **尼崎信用金庫**

AMASHIN

<https://www.amashin.co.jp>

法人・個人事業主の皆様へ

消費税納付専用積立

あましんが計画的な消費税納付をお手伝い！

消費税納付には計画的なご準備がいちばんです！

詳しくは、尼崎信用金庫店頭窓口にお問い合わせください。

中学生・高校生の「税の作文」優秀賞

令和四年度 全国納税貯蓄組合連合会優秀賞

増税で明るい未来を

南武庫之荘中学校 三年 川 西 凜 子

先日、参議院議員選挙が行われました。もちろん中学生の私には選挙権はないのですが、十八歳になって投票ができるようになったときに備えて選挙公報を読んでみました。「消費税を5%に!」「消費税ゼロ! 苦しい家計を救済!」「消費税・ガソリン税の減税」など減税を公約に掲げている候補者が多くいました。「増税します!」と訴えている候補者は皆無でした。

減税は私たちの生活に直結します。消費税が減税されれば、買い物時の負担が軽減され生活が楽になります。高騰するガソリン代が減税されれば、車を持っていく人や商売をしている人は負担が減ります。だから、減税を公約に掲げている候補者に投票しようと考えている人が多くなるでしょう。

一方、我が国では少子高齢化が進み、医療、年金、介護などの社会保障の費用が増えていくことは周知の事実です。また、近年の新型コロナウイルスの流行に伴い、検査やワクチン接種、生活や事業支援のための給付金支給など多額の公共サービスが行われています。このように、どう考えても国の支出は増加する一方なのに、「減税」という耳触りの良い言葉に釣られて投票するのは間違っている気がしてなりません。減税によりまずは景気を回復させるという政策かもしれませんが、それならば景気を回復させた後の税金をどうするのかまで公約に掲げる必要があると思います。減税して結局足りない分は借金でというのでは、将来税金を納めることになる私たち若い世代は納得できません。

増税を訴える候補者がいないのは、それを公約にすると当選しないと思われるからでしょう。しかし、国民の多くは国や地方公共団体のサービスにはたくさん費用がかかるのがわかってはいるはずで、「公共サービスにはこれだけの費用がかかるので増税します!」という候補者こそ信用ができるのではないのでしょうか。増税に反対する国民が多いのは、増税で確保した財源が何に使われるか不透明な部分があるからです。できるだけ無駄を省くこと、みんなが納得できる公平な納税ルールにすること、私たちの暮らしがよくなるような新たな政策を実施することが必要ではありますが、そのうえで増税は理解されたいと思います。

増税により、後手に回されていると言われている私たち若い世代への保障の財源を確保してほしいです。今まで高齢者への社会保障ばかりに財源があてられていたように感じるので、出産時の負担軽減や保育の無償化、高等教育の無償化、返済不要な給付型の奨学金の充実など若者を応援する有意義な政策に税金を使ってもらえれば嬉しいですね。近い将来、税金を納めることになる私たち若い世代が前向きになれるように、税金によって明るい社会が築かれていくことを願っています。

令和四年度 尼崎税務署長賞

ウクライナ支援から学ぶ税

尼崎双星高等学校 一年 山 本 花

この夏、ロシアによるウクライナ侵攻から半年が経った。ウクライナから日本に避難している人は一七七八人とニュースで報道されていた。

今年の二月、ウクライナへロシアが軍事侵攻したことを知った時は、自分とは関係のない遠い世界の、もつと言え、過去の話ではないかと思うぐらい実感がわかなかつた。しかし、連日の報道や新聞、恐ろしい映像、長引く状況を知り、何かできることはないのだろうか、と考えるようになった。防弾チョッキなど自衛隊装備品の供与、緊急人道支援、避難民受け入れ支援、と徐々に支援が身近に感じられるようになり、私も他人事ではないのだと思つたからだ。

そして、その支援のために使われているのは国の予算の一般会計予備費であること知り、税金は国内のためだけに使われるものではないのだと知った。普段、あまり意識することはないが、医療・年金・介護・福祉などの公共サービス、暮らしやすい環境をつくるための公共事業など、実は、常に私たちの生活の身近なところに税金は使われている。そうかと思えば、ウクライナのような遠い国の支援にも使われる。税金には、様々な多くの役割があるのだということが分かった。

しかし、その税金の名称は「支援税」ではない。約五十種類もの税金で集まった「国のお金」が使われたということである。税金の使い道は、その時々で優先順位が異なり、多くは国民のために使われていると思つてきた。でも、それは、大きな間違いだと気づかされた。それと同時に、「経済協力費」という開発途上国の自立を支援する予算も元々組まれていることを知る機会となった。国際社会の平和を願って、世界の人々のために支援することも、国の大切な仕事なのだ。学んだ。他の国のために、国のお金を使うことのできる日本を誇らしく感じた。「国内のためだけ」などという考えは非常に自分勝手な小さな捉え方をしていたと、少し恥ずかしくも感じた。

税金に多くの種類があるように、その使い道にも多種多様な意義と役割がある。だが、今回のウクライナ支援から学んだことは、非常にシンプルである。助けを必要としている国・人々を助ける、困っていたら手を差し伸べる、ただそれだけのことである。それが、税金を持つ意味の根底なのではないかと思つた。言葉にすると、小さなことのように聞こえるが、助け合う、支え合う、そうすることで、国の一つ一つが、国民の一人一人が平和で安全な日々を暮らすことを実現できれば、とても素晴らしいことだと思つた。

私たちが納めた税金が、日本だけではなく世界のために使用され、平和につながるのなら良いと思う。今回、税金が平和と結びつくことに驚き、一つの側面からではなく、多角的に物事を考える重要性を学ぶことができた。今後も、色々な角度から税に対する認識を深めていきたいと考える。

ハーティ21 健康ノート

市民健康開発センター
ハーティ21 監修

「緑茶健康法」

緑茶はもともと漢方薬

過去に静岡県の市町村で胃ガンの発生率を調査した所、ある緑茶の生産地では男女ともに全国平均の30%以下、という数字が発表されました。お茶の産地だけあって、1年間の緑茶の消費量が一人あたり1800グラムと全国平均の約2.5倍になっていることが分かりました。

緑茶の効用はガンだけではなく、高い血圧も下げるとともに、糖尿病の血糖値も改善することも分かりました。さらに、血液中のコレステロール値や中性脂肪値も低下させる働きも明らかにされたのです。

私達が漢方薬としてすぐ思い浮かべるのは、朝鮮人参やクコなどだと思いますが、緑茶はもっとも身近な漢方薬の一つだと言えるのです。研究結果では、お茶の中に含まれる主成分でタンニンの一種であるカテキンが、薬効の元であることが分かってきました。渋味の元になっている物質です。体内にある脂質が酸化すると不安定になり、ガンや動脈硬化の原因になるのですが、カテキンがその酸化を防いで両者から体を同時に守るのではないかと考えられています。

緑茶の歴史

お茶は中国から栄西というお坊さんが持ち帰り、薬として日本中に広めたとされています。その時は現在のお茶の種類で言えば、抹茶に近いものであったようです。そのうち気持ちが爽快になるなどの効用が知れ渡り、地位の高い人や武士社会の中で薬としてではなく、飲み物として愛用されるようになりました。

中国では明の時代に葉を蒸して作る煎茶という製法が開発され、室町時代前期に日本に入ってきています。煎茶はとても手軽で便利なため、日本でも急に普及が進

みました。芽や若葉を摘んでも摘んでも枝が伸びるくらいに木が強く、江戸時代になると日本中で栽培が行われるようになりました。

さらに番茶などの廉価なものが作られて、庶民の間でも広く飲用されることになりました。

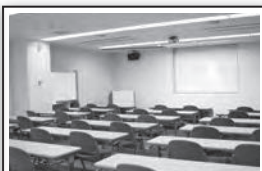
カテキンとカフェイン

高脂血症に大量飲酒が加われば、脂肪肝になります。さらにアルコール肝炎、肝硬変と病気が進行して大変なことになるのですが、緑茶でこの脂肪肝を少しは予防できるそうです。動物実験の研究でも餌に緑茶を加えておくと、脂肪肝の程度が軽くなります。ただし、お茶を飲んだ位で大酒飲みの罪は消えるものではありません。

緑茶から溶け出してくるものには、カテキンの他にカフェインがあります。気分を良くし、時には頭痛を取り心臓の血管を拡張させるなど、古い時代に薬として用いられていたときの薬効は、カフェインが主役でした。また、茶がらにも水に溶けない栄養分としてカロチン(体内でビタミンAとなる)やビタミンEがあり、いずれも抗ガン作用を始め成人病予防効果のあるものです。

それならば、いっそのこと緑茶をそのまま食べてはどうか、丸ごと栄養素を体に入れようという発想が生まれました。煎茶をすり鉢で細かくすれば、自家製の食用茶の出来上がりです。ふりかけに混ぜたり焼き飯に入れたりすると、お茶の香りも加わって風変わりの美味です。食べるころまではともかく、お茶をうんと沢山飲む緑茶健康法を皆さんにはお勧めしたいものです。

— 施設利用のご案内 —



ハーティ21ホームページ

- ・ハーティホールでWi-Fiがご利用いただけるようになりました。ウェブ会議や講演会などにぜひご利用ください。
- ・新型コロナウイルス感染防止対策を実施しております。状況によりご利用人数に制限を行う場合がありますので詳細はハーティ21ホームページをご確認ください。

ハーティホール 定員132席 (テーブル使用の場合)

料金：9-12時 16,450円、13-17時 21,340円、18-21時 32,850円
いす席のみの使用の場合 320名まで収容可能!

視聴覚室 定員63席

料金：9-12時 9,630円、13-17時 12,520円、18-21時 19,180円
プロジェクター、スクリーンなどを使用した小規模な勉強会や講演会などに最適!

会議室 定員20席

料金：9-12時 3,250円、13-17時 4,330円、18-21時 6,540円
リーズナブルな価格で社内会議などに最適!

〒661-0012 尼崎市南塚口町4丁目4-8

会議室利用等 TEL. 06-6426-6121 (代表)

市民健康開発センター

ハーティ 21

検索



人間ドック TEL.0800-300-6124 (フリーコール)
スポーツ施設 TEL. 06-6426-6102

ハーティ21



納税協会の経営者大型総合保障制度
**広げよう
 納税協会の輪**

**総合型V Tタイプは重度の身体障がい状態による
 リタイアリスクから会社と家族をまもります**

総合型V Tタイプ
 (大同生命の定期保険+AIG損保のベーシック傷害保険)

1～3級の身体障がい者手帳の交付を受けた場合に、
 最高2億円の就業障がい保険金を支払います。

無配当就業障がい保障保険(身体障がい者手帳連動・無解約払戻金型)

病気による身体障がい状態の例

例えば



- 高血圧が長く続き、腎硬化症を発症…その後悪化し、慢性腎不全となり、永続的な人工透析療法を開始
- 遺伝体質にくわえ、肥満・過食・運動不足などから、糖尿病を発症…その後悪化し、糖尿病性網膜症となり、両眼を失明

事故による身体障がい状態の例

例えば



- 納期に間に合わせるため徹夜が続き…作業中にプレス機に挟まれ両腕のひじから下を切断
- 取引先へ向かっている途中で…交通事故で脊柱を損傷し寝たきりに

事故より怖い
 病気のリスク

病気による

身体障がい者数の割合 **約52.5%**

事故・けがによる

身体障がい者数の割合 **約12.5%**

※「事故・けが」「病気」が障がいの原因と回答した方の割合(「災害」「出生時の損傷」「加齢」「その他」等の回答は除く)

[出典]厚生労働省「平成28年生活のしづらさなどに関する調査」(65歳未満の身体障がい者手帳所持者の障がい原因をもとに大同生命独自に集計)

- 保険金額2億円までご加入できるのは、契約者が法人が所定の個人事業主(契約者と被保険者が同一人の場合に限る)の場合です。
- この保険には高度障がい保険金・死亡給付金・解約払戻金はありません。また、満期保険金・配当金・保険料の払込免除の取扱もありません。
- 身体障がい者福祉法の改正により、就業障がい保険金の支払対象となる身体障がい状態は変動する可能性があります。
- 当資料に記載の保障は「Tタイプ[無配当就業障がい保障保険(身体障がい者手帳連動・無解約払戻金型)]」によるものです。AIG損保のベーシック傷害保険の補償内容につきましては、「総合型V Tタイプ」パンフレットをご覧ください。
- この制度は、納税協会の会員のみご加入いただける制度です。ご加入後に納税協会を退会された場合は、保険料の引き上げや損害保険部分の解約等のお取り扱いとなる場合があります。
- この資料は、2019年8月現在の商品内容に基づいて記載しており、将来変更となることがあります。
- ご検討・ご契約にあたっては、「法人向け保険商品のご検討に際してご留意いただきたいこと」「設計書[契約概要]」「注意喚起情報」「ご契約のしおり」「約款」を必ずご覧ください。

DAIDO 大同生命保険株式会社
 神戸支社/
 兵庫県神戸市中央区栄町通1-2-7(大同生命神戸ビル4F)
 TEL 078-392-3151

AIG AIG損害保険株式会社
 神戸支店/
 兵庫県神戸市中央区小野柄通3-2-22(富士火災神戸ビル)
 TEL 078-570-4300

F-2019-1017(2019年8月27日)
 19-073025 2021-8