

税 の こ よ み

6 月

・ 4 月 末 決 算 法 人 の 法 人 税 及 び 地 方 法 人 税 ・ 消 費 税 及 び 地 方 消 費 税 の 確 定 申 告 と 納 付 (6 月 30 日 まで)

7 月

・ 納 期 の 特 例 を 受 け た 源 泉 所 得 税 (1 月 ~6 月 分) の 納 付 (7 月 12 日 まで)
 ・ 令 和 3 年 分 所 得 税 及 び 復 興 特 別 所 得 税 の 予 定 納 税 額 の 減 額 承 認 申 請 期 限 (7 月 15 日 まで)
 ・ 令 和 3 年 分 所 得 税 及 び 復 興 特 別 所 得 税 の 予 定 納 税 第 1 期 分 の 納 付 (8 月 2 日 まで)
 ・ 5 月 末 決 算 法 人 の 法 人 税 地 方 法 人 税 ・ 及 び 消 費 税 及 び 地 方 消 費 税 の 確 定 申 告 と 納 付 (8 月 2 日 まで)



納税協会指針

納税協会は
健全な納税者の団体として
税知識の普及に努め
適正な申告納税の推進と
納税道義の高揚を図り
企業および地域社会の発展に
貢献します

枚方市大垣内町 2 丁目 9-3
TEL (843) 6321
FAX (843) 6242

発行所
公益社団法人 枚方納税協会
枚方納税貯蓄組合連合会
編集発行 広報委員会

http://www.nk-net.co.jp/hirakata/
E-mail:hirakata@nk-net.co.jp

2021 年度 (令和 3 年度) の 主 な 行 事 ・ 事 業 計 画

行事名	開催日	開催場所	内容
第 5 回 N K メンバーズツアー	来年度に延期	軽井沢	会員相互の親睦と交流
簿記教室	6月28日・30日 7月2日・5日・7日 全5回	協会会議室	複式簿記の初歩から 青色申告の決算まで
パソコン会計教室	7月13日・15日 2日間	協会会議室	会計ソフトによる 決算書類の作成まで
決算期別説明会	年6回 (偶数月)	協会会議室 又は 枚方市民会館	法人税・源泉所得税・ 消費税等の留意事項 について
改正税法説明会	10月18日	枚方市総合文化芸術センター	法人税の税制改正 について等
納税表彰式	11月12日	枚方市総合文化芸術センター	納税功労者の表彰
年末調整説明会	11月24日	枚方市総合文化芸術センター	年末調整の仕方について等
新設法人説明会	2022年2月頃	協会会議室	法人税・源泉所得税・ 消費税等の留意事項 について
個人事業者の記帳制度・決算説明会	未定	枚方税務署	記帳制度について
講演会	・ 8 月下旬 ・ 9 月上旬 ・ 10 月下旬 ・ 11 月上旬	未定	(講師・テーマは) 未定
税の情報セミナー	未定 (年6回)	協会会議室	未定
法人部会地区研修会	10月~3月の間	各地区	テーマを決めた 研修会と異業種交流
観劇会	未定	未定	会員相互の親睦と交流
法青会ゴルフコンペ 年2回(春・秋)	6月11日(開催済) 未定	枚方カントリー倶楽部 交野カントリー倶楽部	会員相互の親睦と交流
日帰り研修	10月下旬頃	未定	企業の見学と 会員相互の親睦と交流

※都合により日程及び開催場所・内容を変更する場合があります。

第 11 回 定 時 総 会 (代 議 員 会) 納 税 協 会 に て 開 催

5 月 21 日 に 開 催 を 予 定 し て お り ま し た 定 時 総 会 に つ い て は、新 型 冠 状 病 毒 感 染 拡 大 を 防 止 す る た め に も、議 決 権 の 代 理 行 使 (委 任 状) に よ る 方 法 で ひ ら か た 仙 亭 に お き ま し て、少 人 数 で の 開 催 と な り ま し た。承 認 可 決 さ れ た 議 案 及 び 報 告 事 項 は 次 の と お り で す。

第 1 議案 令和 2 年度 事業報告及び収支決算に関する件
(報告事項) 令和 3 年度 事業計画及び収支予算の報告の件
職務執行状況報告 (代表理事・業務執行理事)

感謝状が贈られました

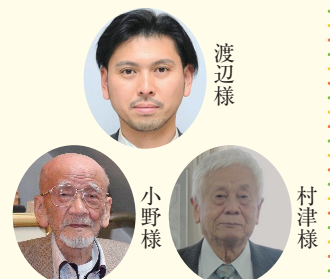
◎ 枚方納税協会 会長感謝状 (組織拡大に功労のあった方)
理事 (青年部会 副部会長) (有) OEH 渡辺 秀和 様

◎ 枚方税務署長感謝状
(「適正な申告納税の推進」「納税道義の高揚」等、
長きに渡り協会活動を支えた方々)

枚方納税協会 広報部会
元青促部会業種組合長 元納税貯蓄組合業種組合長
小野 友明 様
元常任理事 元納税貯蓄組合理事 村津 忠 様



枚方税務署長より広報部会に贈呈



部会の活動だより

青色申告促進部会地区相談(本部・地区・支部)の開設!

令和2年分所得税の確定申告期の相談は、昨年の状況を踏まえて、ハガキ、封書での郵送のほか、ホームページに掲載して周知を図り、例年より開催日を1週間早めて、2月8日～3月5日の期間に開設いたしました。

相談に当たっては、本部を含む地区支部相談会場では、密を避け、マスク着用、消毒、検温、来所名簿への記入、アク

リル板設置等の感染防止対策を講じて相談を実施いたしました。

また、地区相談会場にあつては、2回目の緊急事態宣言の発出に伴い、会場の使用禁止となったことから、急遽、納税協会本部会場で相談を実施することになりました。



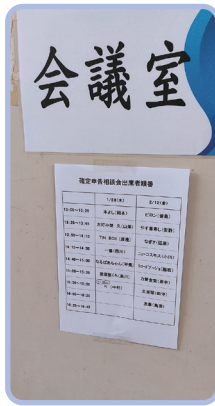
寝屋川12地区



本部



共栄



寝屋川料飲宿



寝屋川中央



枚方美容



楠葉地区



星田・磐船地区

青年部会 会員 募集！！

北大阪で一番 お得な 経営者の会



日帰り研修会



懇親 BBQ 大会



税法研修会

枚方納税協会青年部

YouTube サークル

皆さん一緒に
やりましょ

ユーチューブ Circle スタート



加山青年部会長

一緒に YouTube を盛り上げてくれるメンバー大募集！



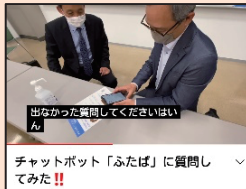
税務職員ふたばに相談

右の QR コードを読みこんでみましょう



チャットボット「ふたば」に質問してみた！！ (2分45秒)

国税庁では、AI を駆使した「AI チャットボット」で「税務職員ふたば」に相談することができます。青年部では、加山会長と安積副会長がチャットボットを実際に使って質問してみました。



協会によるチャット相談

右の QR コードを読みこんでみましょう



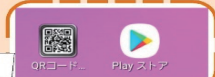
税理士による税の無料相談を活用しよう！ (1分30秒)

税金に関する疑問はいつの日もつきものです。納税協会では税理士による無料相談を実施しています。ちょっと疑問に思ったら、相談してみてください。



簡単にユーチューブを見よう

1. QRコードアイコンをクリック



(無ければPLAYストアで『QRアプリ』をダウンロードしてください)

2. QRコードに画面をあてる (このページにあるQRコードに画面をあてると自動で反応します)



3. 下の画面 ブラウザで開くを押すと・・・



ユーチューブが起動して動画を見ることができます (上手くできないときはサークルで)

情報公開しています

定款・役員名簿等、業務・財務等に関する資料

1. 枚方納税協会HPを検索

枚方納税協会

検索

2. HPトップ画面の「右上のMENU」をクリック

3. 「納税協会について」をクリック

4. 「情報公開」をクリック



トップインタビュー

「時代の流れやニーズに対応。
柔軟な企画提案力と信頼の技術」

三幸化工 株式会社

代表取締役 宮武 正和 氏



所在地 本社工場 枚方市春日西町2-26-11
東京営業所 東京都中央区新川1-3-9
京昶(けいえい)パッケージ㈱
(関東工場) 埼玉県吉川市旭3-3

事業内容 食品用包装資材、
グラビア印刷加工及び包装資材の
製造・販売

創業年月 昭和39年10月
設立年月 昭和46年4月(今年50周年)
従業員数 100名
URL <http://sanko21.co.jp/>



☆ 会社について

昨年亡くなりました先代(宮武 修氏)が、高校卒業と同時に香川県丸亀市から来阪し、持ち前の大胆且つ前向きな性格、そして閃き、人との出会いから、様々な仕事を経験し紆余曲折を経て、昭和39年10月に大阪市城東区に於いて三幸化工社を創業、昭和41年9月に寝屋川市工場完成と同時に城東区の工場を閉鎖、昭和46年4月、三幸化工(株)として設立し、枚方工業団地に本社・工場を移転いたしました。

以来、グラビアの多色印刷、プラスチック、包装資材の専門メーカーとして、「信頼と実績」をモットーに歩んで参りました。

「三幸化工」の名前の由来は、先代が、以前の仕事の名前から活用し「あなたと私とおお客様の幸せ」と言う意味だと聞いていましたが、今の仕事に置き換えると「社員とお客様と世の中の幸せを願ってものづくりをする」という意味であると考えています。

☆ 会社の特色

私自身は平成元年に入社し、平成10年4月に代表取締役に就任いたしました。入社当時は少人数の社員しかおらず、お米や、スーパーのビニール袋の印刷ばかりが仕事でした。これではいけないという思いから、思い切って事業拡大に踏み切り本社・工場を全面改装、平成2年にグラビア印刷7色機を増設し、印刷加工の充実と包装資材全般の製造・販売の充実を図りました。

その間にバブル崩壊があり大変な世の中になりましたが、幸いにも時代の流れが鮮度重視や高級志向に変化し始め、我社の技術が生かせるようになりました。保存食、冷凍食品、電子レンジの普及で我社の業績も伸び続け、新型コロナウイルス感染症



プロフィール

昭和35年4月生まれの子羊座、鼠年、A型。趣味は旅行、ゴルフ。好きな言葉は上杉鷹山「為せば成る為さねば成らぬ何事も成らぬは人の為さぬなりけり」。尊敬、目標とされる人物は大胆、おおらか、行動力のあった父親。経歴は、東京の高校を卒業、京都の大学へ進学。東京の製菓会社で5年営業職を経験し、平成元年三幸化工(株)へ入社。平成10年代表取締役任に就任し現在に至る。家族は妻と長男、長女、次女の5人家族。

で大変な世の中になるまでは、下がることはありませんでした。

また、平成24年には京昶パッケージ㈱を系列化し、東京工場を新設したことにより、大阪、東京のどちらかで自然災害が発生したとしても、同じ物が作れるという「強み」が加わることになりました。

幅広い素材の包装資材を企画・デザインから製造販売までトータルに手がけており、アイデアや独自技術を駆使し、オーダーメイド製品を作ることができ、社内において製品の検品や分析も可能です。そういう事からお客様に信頼していただいております、安定した取引にも繋がっています。

☆ 夢

我社は、妻と子供達3人がこの仕事に携わっていますので、家族経営の会社です。これからは、事業承継してもらい、長く安定して、家族仲良くやってくれる事が今後の夢であります。

☆ 誇れるもの

社員が我社の誇りです。必ず月曜日に全体会議を開きますが、その時に「お客様を常に驚かす事をしないといけない」「新しい事を考え、いかに驚かす事ができるかアイデアを出してほしい」と常々伝えています。それは、社員に定着しており、私は社長室を持たないで社員と一緒に部屋で仕事をしていますので、「こんな考えてみたんですけどどうですか?」と気軽に伝えてくれます。「やってみたらどうや」と社員とのコミュニケーションが日常で取れる事がいいのではないかと思います。

そんな日常もコロナ禍において、密にならないよう一部、配置換えをせざるを得なくなりました。

☆ 大切なもの

お客様の信頼と社員の幸せが一番大切です。社員の幸せの上に会社の幸せがあります。

☆ 「税」や「納税協会」について

先代の時から納税協会に入会させていただいていますが、私が研修会に参加させていただくようになり、異業種交流の中で気さくに相談できる方々と知り合うことができ、本当に良かったと思っていますし、勉強になります。

また「納税」は義務、権利であると思ひますし、納税しないと会社としては大きくならないという考えでいます。

「三十石船の200号(記念号)」も拝見させていただきましたが、これだけ続けて来られるのは大変だったことと思ひます。本当にご苦労様でした。

* インタビューの感想

まず、インタビューの中で印象に残ったのは、先代が高校卒業式の当日に夜行列車に飛び乗り来阪し、自力で住み込みの働き口を探してから、三幸化工(株)を築くに至るまでの行動力のあるお話と、その先代の血を引き継いだ社長様が高校から東京で寮生活を始められたお話で、社長様は先代をととても尊敬されていることが、伝わってきました。

また、会社で作られている様々なパッケージも拝見させていただき「袋に関しては、出来ない事が無い会社」と自信を持っておっしゃっていました。

いつも笑顔で楽しく、ユーモアのある社長様に、私達も楽しくインタビューをさせていただきました。

“地域の窓”シリーズ

地域の歴史

いま、私部城(交野城)が熱い!

広報委員会 編

前号は、本紙創刊 200 号記念号のため、「地域の歴史」はお休み、地域の今、「輝く三市」を掲載させて頂きました。今号は、地域の歴史に戻らせて頂き、交野市の「私部城」の話題を取り上げました。

私部城は、河内国交野郡交野庄私部に築かれた城で、別名交野城とも言われ、近年、交野市指定史跡に指定された。昨年の発掘調査により五郭が発見されると、城の重要さが見直され、市民の間でも『私部城を活かし守る会』が結成されるなど、案内看板の充実とともに今、私部城を見直す機運が高まっている。



私部城鳥瞰図



光通寺

私部の町は京都と河内国の中心部を結ぶ東高野街道の近くにあり、奈良へ抜ける街道も通り、京都、河内、摂津、奈良の中間、交通の要衝であった。また、茶葉の献上を通じて朝廷との関係を保った光通寺もすぐそばに所在し、中世の北河内で栄えた町のひとつであった。

私部城は、交野市北部の東西に延びる丘陵地、免除川と百々川の南側に築城された。1558 年～1570 年頃、永禄期の築城と考えられるが、諸説あるようだ。築城主は河内の豪族、安見宗房の一族である安見右近といわれる。この城の名称は、私部というよりも当時は、片野・カタノという名が頻出しており、広域地名「交野」と呼ばれたのには、交野城が単なる防御拠点ではなく広域支配を意識した城であったと思われるのである。時の城主安見右近は河内国で敵対勢力と戦う織田信長軍に味方した勢力の一つであった。



私部城跡



織田信長

1570 年、元亀元年には、三好三人衆への備えとして、「信長公記」に「高屋に畠山殿、若江に三好左京大夫、片野に安見右近、伊丹、茨木・高槻、何れも城々相抱え」とあり、交野城の安見右近は、畠山秋高・三好義継の両守護に並ぶ扱いを受けている。翌 1571 年、元亀 2 年、右近は松永久秀の本拠地、奈良の西新屋小屋に呼び出され、久秀によって自刃に追い込まれた。その直後、松永久秀・久通父子は交野城を攻めたが、城主が不在ながら持ちこたえ、守りの固い城であったことがわかる。これらの事件は、松永による織田に



松永久秀

対する裏切り行為である。

1572 年、元亀 3 年、反織田の姿勢を明確にした松永は若江城の三好義継と手を組み、相城を築いて用意周到に交野城を攻めた。が、信長配下の柴田勝家、佐久間信盛、明智光秀らの大群が救援に駆け付け、松永の相城を包囲し撃退した。織田軍の得意戦法の一つで、河内国内の戦で行われたことがわかる珍しい事例である。この時の交野城を守っていたのが右近の亡き後の城主を務めた安見新七郎である。

1578 年、天正 6 年、10 月 1 日、境に停泊していた「鉄甲船」を見物した帰路、信長は信頼厚き新七郎の居所に立ち寄り休息をとっている。織田政権下、安見氏は交野での権力を保っており、新七郎は天正 9 年 1581 年、京都馬揃に河内の「取次者」として招集され、織田末期まで北河内の抑え役としての役割を担い、重要人物として活動し続けたものと思われる。

江戸時代になって、この私部城の戦いの結果、「後家が城」と呼ばれたが、後家とは右近の死後に、安見家中でその息子と城を守った佐久間信盛の娘のことであり、時の城主は新七郎であったが、右近の夫人の活躍と存在感は後世まで伝えられるほど大きかったようだ。



佐久間信盛

戦国時代の城、交野城は段丘と谷が入り混じる地形を利用し、平地に築かれた土の平城である。その周囲には石垣はない。東西 300 m、南北 250m ほどの規模で比較的小さくまとまった城である。現在、建物はないが、土台の部分が残っており、発掘調査により瓦の使用が確認されている。当時、瓦は神社で使用されるものであったが、織田信長の安土城を契機に安土桃山時代の城郭建築に定着した。交野城の瓦は、その先駆けとなるもので近世の城のような石垣はない土の城でありながら、瓦を使用するという点、安土城や大坂城といった近世の城につながる要素を持っている城である。

交野城では、高台の地形を利用し、一部に盛土をして曲輪(くるわ)という陣地が置かれている。本郭から五郭まで東西に連なる「連郭式城郭」という構造をとっている。郭の周囲に田畑として残る低地、池・川の地形は、堀として城を守り、特に城の北側には百々川が流れ、西側には本丸池などの池も入り混じる低湿地帯が広がる。さらに城の南側にも深い谷地形があり、天然の堀となる。郭の周囲には埋没した堀も多く存在し、交野城は自然地形の多くの堀に守られていたとみられる。

交野城という名称を使ってきたが、地域からみると、私部城という方がしっくりくるのと、市が私部城跡という表現を看板等に表示している点や、私部という町が既に栄えており、市や天守という字名も使われていて、この城はその街に接するように築かれている



私部城跡郭配置図

点、「私部城」と呼ぶ方がふさわしいかとも思う。既に一定の防御機能を備え、物資も豊富な私部の町を取り込んだことが平地の城をより堅固にしたものと考えられる。大坂城以前の平城の姿を残す私部城跡は、歴史上、かけがえのない貴重な文化財である。

参考資料 交野市ホームページ「いま甦る私部城」

戦国時代の交野・私部城と奈良を結ぶ 4 人の人物
交野市文化財「私部城跡発掘報告」

私部城 Wikipedia

令和3年度税制改正の概要

1 個人所得課税

○ 住宅ローン控除の特例の延長等

住宅ローン控除の控除期間13年の特例について延長し、一定の期間（※）に契約した場合、令和4年末までの入居者を対象とします。また、この延長した部分に限り、合計所得金額が1,000万円以下の者について面積要件を緩和し、床面積が40㎡以上50㎡未満である住宅も対象とします。

※注文住宅は令和2年10月から令和3年9月末まで、分譲住宅などは令和2年12月から令和3年11月末まで

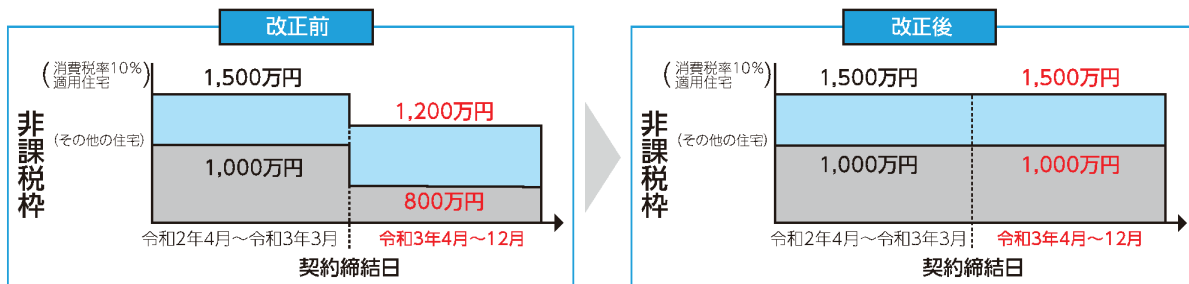
	2019(R1)	2020(R2)	2021(R3)	2022(R4)
【改正後】 経済対策として 控除期間13年間の措置を延長	(10月1日) 税率引上げ(10%)		注文住宅はR2年10月から R3年9月末まで*に契約 *分譲住宅などは R2年12月から R3年11月末まで	R4年末までの入居 控除期間 13年
コロナ特例 ※コロナを踏まえた 上乗せ措置の弾力化		注文住宅は R2年9月末まで*に契約 *分譲住宅などは R2年11月末まで	R3年末までの入居 控除期間 13年	
消費税率10% 引上げに伴う 反動減対策の 上乗せ措置 ※控除期間13年間		R2年末までの入居 控除期間 13年		面積要件 = 50㎡以上
住宅ローン控除 ※消費税率8%への 引上げ時に反動減 対策として 拡充した措置	平成26年4月入居~		R3年末までの入居	

面積要件 ⇒ 40㎡以上
※40㎡~50㎡は所得1,000万円以下

2 資産課税

○ 住宅取得等資金に係る贈与税の非課税措置の拡充


- 令和3年4月以降の非課税枠を、令和2年度の非課税枠の水準（最大1,500万円）まで引き上げることとします。
- 合計所得金額が1,000万円以下の者について面積要件を緩和し、床面積が40㎡以上50㎡未満である住宅についても適用できることとします。
(改正前：所得要件…2,000万円以下 面積要件（下限）…50㎡以上)



(注) 上図は、耐震・省エネ・バリアフリー住宅向けの非課税枠。一般住宅の非課税枠は、それぞれ500万円減。

* 上記の内容は、「所得税法等の一部を改正する法律」の主な改正の概要を掲載しています。その他の改正の概要につきましては、国税庁ホームページ (www.nta.go.jp) 又は財務省ホームページ (www.mof.nta.go.jp) をご覧ください。


税務署からのお知らせ



事業者の
みなさまへ

令和 5 年 10 月 1 日から
消費税の仕入税額控除の方式として
「適格請求書等保存方式」
(いわゆるインボイス制度)が導入されます。

**インボイスを交付する事業者となるには
事前に登録申請が必要です!**




【登録申請受付開始:令和3年10月1日~】
登録申請は、**e-Tax**をご利用いただくと
手続きがスムーズです。

※インボイスとは、登録番号のほか、一定の事項が記載された請求書や納品書その他これらに類するものをいいます。

インボイス制度について

専用ダイヤル

【フリーダイヤル】0120-205-553
【受付時間】9:00~17:00(土日祝除く)

特設サイトへ


詳しくお知らせになりたい方は | 国税庁ホームページ (<https://www.nta.go.jp>) の「インボイス制度特設サイト」をご覧ください。

YouTube「国税庁動画チャンネル」
消費税 インボイス制度



税務職員募集のお知らせ

～ 令和 3 年度税務職員採用試験 ～

受験資格	① 令和 3 年 4 月 1 日において高等学校又は中等教育学校を卒業した日の翌日から起算して 3 年を経過していない者及び令和 4 年 3 月までに高等学校又は中等教育学校を卒業する見込みの者 ② 人事院が①に掲げる者に準ずると認める者
試験の程度	高等学校卒業程度
申込受付期間	令和 3 年 6 月 21 日(月)～6 月 30 日(水) [受信有効] (注) 1 原則として、インターネット申込みとなります。 (インターネット申込みをご利用できない方は、大阪国税局人事第二課試験係までお問合せください。) 2 インターネット申込専用アドレス [http://www.jinji-shiken.go.jp/juken.html]
試験日	第 1 次試験 令和 3 年 9 月 5 日(日) 第 2 次試験 令和 3 年 10 月 13 日(水)～10 月 22 日(金)
合格者発表日	第 1 次試験 令和 3 年 10 月 7 日(木) 最 終 令和 3 年 11 月 16 日(火)
採用予定数	① 採用予定数については、人事院ホームページに掲載されています。 ② 採用予定数は変動することがありますので、最新情報を確認してください。
問合せ先その他	大阪国税局人事第二課(試験係) ☎06-6941-5331)又は枚方税務署総務課(☎072-844-9521) 採用に関する情報は、国税庁ホームページ(http://www.nta.go.jp)「採用情報」にも掲載されています。



枚方税務署(☎072-844-9521)

～大阪府・枚方市・寝屋川市・交野市からのお知らせ～

令和3年度の府税・市税の納税通知・納期限について

納税者の皆さまに納めていただく府税・市税は、地方行政が実施する福祉の推進や都市基盤の整備など魅力あるまちづくりのための貴重な財源になっています。

令和3年度において納税者へ発送する納税通知（当初分）は下記のとおりです。納期限を守ってお納めくださいますようお願いいたします。

【大阪府】

税 目	納税通知書発送日	納 期 限
自動車税	令和3年5月1日	令和3年5月31日
個人事業税	令和3年8月2日	第1期：8月31日、第2期：11月30日

【枚方市】

税 目	納税通知書発送日	納 期 限	
軽自動車税	令和3年5月1日	令和3年5月31日	
固定資産税・都市計画税	令和3年5月1日	第1期：5月31日、第2期：8月2日 第3期：9月30日、第4期：11月30日	
個人の 市・府民税	特別徴収(給与)	令和3年5月14日	毎月(6～5月)分について各翌月10日
	特別徴収(公的年金)	令和3年6月1日	支払月(4・6・8・10・12・2月)の各翌月10日
	普通徴収	令和3年6月1日	第1期：6月30日、第2期：8月31日 第3期：11月1日、第4期：12月27日

【交野市】

税 目	納税通知書発送日	納 期 限	
軽自動車税	令和3年5月1日	令和3年5月31日	
固定資産税・都市計画税	令和3年5月1日	第1期：5月31日、第2期：8月2日 第3期：9月30日、第4期：11月30日	
個人の 市・府民税	特別徴収(給与)	令和3年5月14日	毎月(6～5月)分について各翌月10日
	特別徴収(公的年金)	令和3年6月7日	支払月(4・6・8・10・12・2月)の各翌月10日
	普通徴収	令和3年6月7日	第1期：6月30日、第2期：8月31日 第3期：11月1日、第4期：12月27日

【寝屋川市】

税 目	納税通知書発送日	納 期 限	
軽自動車税	令和3年5月1日	令和3年5月31日	
固定資産税・都市計画税	令和3年5月1日	第1期：5月31日、第2期：8月2日 第3期：9月30日、第4期：11月30日	
個人の 市・府民税	特別徴収(給与)	令和3年5月18日	毎月(6～5月)分について各翌月10日
	特別徴収(公的年金)	令和3年6月7日	支払月(4・6・8・10・12・2月)の各翌月10日
	普通徴収	令和3年6月1日	第1期：6月30日、第2期：8月31日 第3期：11月1日、第4期：12月27日

納期限を守ってお納めくださいますようお願いいたします。

～納付が困難な場合は、納期限までに該当する府又は各市の納税担当までご相談ください。～

<お問い合わせ>

大阪府	北河内府税事務所	072-844-1331 (代表)
	自動車税コールセンター	0570-020156
枚方市	税務室(市民税課・資産税課・納税課)	072-841-1221 (代表)
交野市	税務室(税務総務係・市民税係・固定資産税係・納税管理係)	072-892-0121 (代表)
寝屋川市	市民サービス部(税務管理担当、市民税担当、固定資産税担当、徴収・納付担当)	072-824-1181 (代表)

※お問い合わせの際は、課税・納付の区分と税目をお伝えください。

新入会員のご紹介 (法人)
(令和3年1月~3月)

地区	会 社 名	所 在 地
枚 1	(株)アルファポストインサービス	枚方市宮之阪
枚 2	(株)幸 福 ア グ リ	枚方市茄子作南町
枚 5	(株) T M ス タ イ ル	枚方市東山

新入会員のご紹介 (個人)
(令和3年1月~3月)

地区	氏 名	所 在 地	地区	氏 名	所 在 地
本 部	青 山 さとみ	交野市郡津	本 部	竹 山 正 孝	枚方市走谷
寝 9	入 江 篤 史	寝屋川市国松町	本 部	中 村 敬 子	寝屋川市萱島桜園町
本 部	北 田 嬌 子	枚方市茄子作	本 部	堀 律 子	枚方市中宮西之町
本 部	河 野 実	交野市天野が原町	本 部	米 田 鼎	枚方市中宮東之町

枚方納税協会よりインターネットセミナーのご案内

好評企画！！

一流講師陣による豊富なセミナーが満載

テレワーク時代に活用してみませんか！

インターネット・セミナー

インターネットでセミナー映像を視聴することにより
様々な経営情報が取得できます

- ▶ 24時間いつでも受講可能
- ▶ 会社・自宅・出先でもOK

枚方納税協会の
ホームページより
ご覧いただけます。

無 料



令和3年度

「納税協会会員章」(シール)をお届けします



シールは、納税協会の会員であり、
会員のみなさんが税に対する正しい認
識のある納税者であることの証として
持っていたくものであります。

会社や事業所の出入口等や記帳され
ている帳簿等々に貼付していただき、
ご活用ください。

納税協会は、税に関する公益法人であ
り、税務行政の円滑な執行に寄与する
事業として

- ① 税務指導・納税相談等の実施
- ② 説明会や講演会等の開催
(改正税法等説明会・講演会・セ
ミナー等、簿記教室・パソコン会
計教室・租税教室)
- ③ 会報誌・機関誌・小冊子の配布
(三十石船の発行・配付等)
- ④ 税務広報の実施
(税のPR・地域のイベントへの参
画・税の作品への表彰等)

などの公益事業を中心に幅広い活動を
展開し、地域社会に貢献している団体
であります。

委員会指針

三十石船は、納税協会会員と
税金を結ぶ架け橋です。
広報委員会は、今、こんな
広報紙をめざしています。

**みんなに役立つ広報紙
楽しく、読める広報紙
心待ちにされる広報紙
地域に密着した広報紙
会員の声が届く広報紙**

そして、私たちは、
納税者と情報の共有を考えます。

広告募集

\\ あなたの会社やお店を納税協会広報紙「三十石船」でPRしてみませんか。 //

「三十石船」は年4回(5.8.11.2月)発行しております。

ご事業のPRに是非ご活用ください。お問い合わせは協会事務局まで TEL (843) 6321

広告掲載料 1スペース(120mm×45mm)税込 9,900円 2スペース(120mm×90mm)税込 19,800円

「簿記教室」のご案内

納税協会では、経理事務や記帳の不慣れな方、複式帳簿を初めて学ばれる方を対象とした簿記教室を開催し、複式帳簿の初歩から青色申告の決算までを5回1サイクルで習得していただきます。

① 日時及び場所

日 時	場 所
6月28日(月)、30日(水) 7月2日(金)、5日(月)、7日(水)	13:30~16:30 枚方納税協会 4階会議室

② 講 師 近畿税理士会枚方支部所属の税理士先生

③ 受講料 **会 員** 無 料
一 般 6,000円

④ 定 員 15名 (先着順、定員になり次第締め切らせていただきます。初受講の方を優先いたします。)

⑤ その 他 受講には、各自筆記用具及び計算機をご持参ください。



「パソコン会計教室」のご案内

納税協会が推奨する会計ソフト、ソリマチの「会計王21」(法人・個人両対応)を使用し、パソコンによる記帳と決算書類の作成までを2日間1サイクルで習得していただきます。法人の経理の方にもお勧めです。

① 日時及び場所

日 時	場 所	講 師
7月13日(火) 15日(木)	10:00~16:30 (昼食時1時間休憩) 枚方納税協会 4階会議室	ソリマチ公認講師

② 受講条件 マウス操作・日本語入力等パソコン基本操作ができる方 (使用するパソコンは、こちらで用意します)

③ 受講料 **会 員** 1名 テキスト代 3,000円
一 般 受講料 6,000円+テキスト代 3,000円

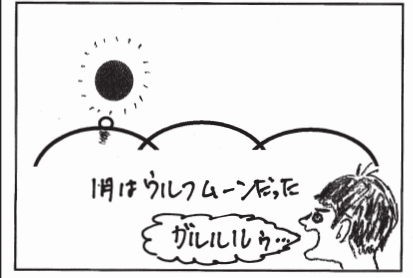
④ 定 員 14名 (先着順、定員になり次第締め切らせていただきます。初受講の方を優先いたします。)

⑤ その 他 受講には、各自筆記用具をお持ちください。



参加申込み

同封チラシ(簿記教室・パソコン会計教室)にそれぞれご記入の上 FAX(843-6242)もしくはメール(hirakata@nk-net.co.jp)にてお申込み下さい。



納税協会の「経営者大型総合保障制度」は 1971年に創設されました。「会員を守りたい」という想いをつないで50年。これからも会員のみなさまと共に歩み、事業の継続をサポートしてまいります。

DJIDO 大同生命保険株式会社

大阪中央支社 枚方営業所/大阪府枚方市岡東町5-23 (アーバンエース枚方ビル3F) TEL 072-846-7051

AIG AIG損害保険株式会社

大阪中央支店/大阪府大阪市北区大深町3-1 (グランフロント大阪タワーB 36F) TEL 06-7223-2020