

税のこよみ

8月

- ・4年度分の個人事業税の納付
(第一期分) (8月31日まで)
- ・個人の府民税及び市民税の納付
(第二期分) (8月31日まで)
- ・6月末決算法人の法人税及び消費税の
確定申告及び納付 (8月31日まで)
- ・4年分個人事業者の消費税の中間申告
と納付 (8月31日まで)

9月

- ・7月末決算法人の法人税及び消費税の
確定申告及び納付 (9月30日まで)

10月

- ・個人の府民税及び市民税の納付
(第三期分) (10月31日まで)
- ・8月末決算法人の法人税及び消費税の
確定申告及び納付 (10月31日まで)



納税協会指針

納税協会は
健全な納税者の団体として
税知識の普及に努め
適正な申告納税の推進と
納税道義の高揚を図り
企業および地域社会の発展に
貢献します

枚方市大垣内町2丁目9-3
TEL (843) 6321
FAX (843) 6242

発行所
公益社団法人 枚方納税協会
枚方納税貯蓄組合連合会
編集発行 広報委員会

http://www.nk-net.co.jp/hirakata/
E-mail:hirakata@nk-net.co.jp

中学生

高校生

税 についての 作文募集のお知らせ

枚方・寝屋川・交野の中学生・高校生のみさんから「税についての作文」を募集しています。応募要領は次のとおりです。

中学生の作文

応募資格

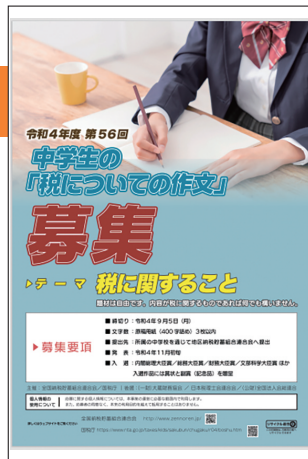
中学生であれば、
どなたでも可

テーマ

内容が税に関すること

応募字数

1200字以内



高校生の作文

応募資格

高校生であれば、
どなたでも可

テーマ

税の意義と役割について
考えたこと

応募字数

800字以上～
1200字以内



応募方法

作文の冒頭に題名・学校名・学年組・氏名(ふりがな)を、
末尾に応募者の住所を記載
(所属の中学校を通じて提出可。学校等を通じての応募の
場合、住所は必要なし)

提出先

枚方納税貯蓄組合連合会へ

(送付先)

枚方市大垣内町2-9-3 Tel 072-843-6321

締切日

令和4年9月5日(月)

表彰

優秀作品には賞状と記念品を贈呈

応募方法

作文の冒頭に題名・学校名・学年組・氏名(ふりがな)を、
末尾に応募者の住所を記載
(所属の高校を通じて提出可。学校等を通じての応募の
場合、住所は必要なし)

提出先

枚方税務署総務課へ

(送付先)

枚方市大垣内町2-9-9 Tel 072-844-9521

締切日

令和4年9月6日(火) 必着

表彰

優秀作品には賞状と記念品を贈呈

※税に関すること、税に関して自分で思ったこと、考えたこと、体験したことなど何でも結構です。

※応募作品は本人が創作したもので未発表のものに限ります。

※多くの人の納税道義の向上に役立てるため、優秀作品は都道府県名・学校名・学年・氏名とともに国税庁及び納税協会ホームページや
国税当局・納貯組合・納税協会が作成する広報紙等に掲載するほか、報道機関等に資料を提供するなど、広く発表します。

※作品の著作権は国税庁・納貯組合に帰属します。作品は返却いたしません。

署長着任あいさつ



枚方税務署長

おくだ しゅんいち
奥田 俊一

残暑の候、公益社団法人枚方納税協会並びに枚方納税貯蓄組合連合会の会員の皆様方におかれましては、ますます御清栄のこととお喜び申し上げます。

この度の定期異動で、「国税庁長官官房仙台派遣国税庁主任監察官」から転任してまいりました奥田でございます。

皆様方には、平素から税務行政に対しまして、深い御理解と格別の御支援を賜っており厚く御礼申し上げます。

微力ではございますが、与えられた職責を果たすべく全力を尽くす所存でございますので、前任署長の原田同様に、温かい御支援を賜りますようよろしくお願い申し上げます。

さて、税務行政を取り巻く環境を見ますと、いよいよ来年10月1日から「適格請求書等保存方式（いわゆるインボイス方式）」が導入されます。事業者が適格請求書を発行するためには、翌年3月末までに登録申請を行う必要がありますが、申請期限が近づきますと、駆け込みの申請が増え登録までにお時間がかかることが予想されます。税務署としましては、登録を予定されている事業者の方々には早期に登録申請していただき、余裕を持った事前準備を行っていただけるよう、広報や説明会の開催など各種の施策に取り組んでまいります。

また、経済社会の変化や、デジタル技術の急速な進展を踏ま

えますと、税務行政のデジタル・トランスフォーメーションの実現は急務であり、e-Taxの普及・定着やキャッシュレス納付といった申告・納付のデジタル化に関する取組を一層加速していかなければならないと考えております。e-Taxにつきましては、スマホ申告や相続税e-Tax、添付書類を含めた全ての書類をe-Taxで提出する「完全e-Tax」の推進、また、キャッシュレス納付につきましては、法人の方にはダイレクト納付、個人の方には振替納税の御利用の推進に向けて今後も広く周知・広報に取り組んでまいります。

しかしながら、これらのことは、私どもの力だけでは到底成し得るものではなく、皆様方の御支援と温かい御力添えがあって初めて達成し得るものと考えております。

この2年余り、新型コロナウイルスの感染拡大の影響で事業活動が活発に行えない状況にありましたが、そのような中においても公益社団法人枚方納税協会並びに枚方納税貯蓄組合連合会の会員の皆様方におかれましては、税知識の普及や適正な申告・納税の推進等を図るため、コロナ禍に応じた魅力ある事業活動を積極的に展開され、納税道義の高揚に努められるなど、地域社会の健全な発展に多大な貢献をされており、私ども税務行政に携わる者としていたしましては、大変心強く感じているところであります。

今後とも、皆様方との意思疎通を十分に図り、引き続き良好な信頼関係の維持・発展に努めてまいりたいと考えておりますので、どうか税務行政に対するなご一層の御理解と御力添えを賜りますようよろしくお願い申し上げます。

結びに当たりまして、公益社団法人枚方納税協会並びに枚方納税貯蓄組合連合会のますますの御発展と会員の皆様方の御健勝、御事業の御繁栄を心から祈念いたしまして、私の着任の挨拶とさせていただきます。

署長退任のあいさつ



前枚方税務署長

はらだ かずのぶ
原田 一信

この度の定期人事異動により、枚方税務署長を最後に退官させていただきますこととなりました。

在任中は、公益社団法人枚方納税協会並びに枚方納税貯蓄組合連合会の役員の方をはじめ、会員の皆様方には、税務行政に深い御理解と多大な御協力を賜り、誠にありがとうございました。

思い起こせばこの1年は、新型コロナウイルスの感染拡大に伴い、枚方まつりや各部会の皆様方との意見交換会等大部分の行事が中止となり、大変残念でありました。

一方で、本年3月22日にまん延防止等重点措置が解除され、新型コロナウイルスの感染拡大状況も落ち着きつつある中、定期総会や意見交換会が3年振りに開催され、皆様と連携・協調を深める貴重な機会を持たれたことを誠に嬉しく思っております。

また、確定申告に関する広報につきましては、1月19日に枚方市駅構内において、感染症対策を講じた上で、納税協会及び枚方市と共催でスマホ申告・キャッシュレス納付利用勧奨・マイナンバーカード取得促進イベントを行うことができました。

納税協会役員の皆様にも多数御参加いただきまして、大変盛況なイベントとなりました。

そのイベントの効果もあってか、お陰様を持ちまして、e-Taxでの申告書の提出が前年に比べて大幅に増加いたしました。重ねて御礼申し上げます。

さて、「適格請求書保存方式（インボイス制度）」に係る登録申請の期限が翌年3月末に迫っているものの、登録件数は低調であり、制度の理解や準備が十分になされないまま、制度が開始されることで混乱が生じることを危惧しております。署としましては、皆様と連携し、制度周知及び早期申請に向けた取組を行ってまいりたいと考えておりますので、新体制に代わりましても御支援いただきますようよろしくお願い申し上げます。

今後とも、皆様方とタイムリーに情報共有をしながら、より良い関係を継続し、共に歩んでまいりたいと思います。幸い、私の後任に参ります奥田は、人格・見識ともに優れた人物ですので、皆様方と大変良好な信頼関係を築かれることと思います。

どうか、私ども同様にお引き立てをいただき、署務運営により一層の御支援と御協力を賜りますようよろしくお願い申し上げます。

結びに当たり、公益社団法人枚方納税協会並びに枚方納税貯蓄組合連合会の益々の御発展と、会員の皆様方の御健勝と御事業の御繁栄を心からお祈りいたしまして、退任の挨拶とさせていただきます。

一年間、本当にありがとうございました。

副署長・総務課長のご紹介



法人担当
杉本 篤彦
すぎもと あつひこ
好きな言葉
和顔愛語



個人・資産担当
笹岡 健志
ささおか けんし
好きな言葉
既往は咎めず



総務
管理運営・徴収担当
船越 幸生
ふなoshi ゆきお
好きな言葉
笑う門には福来る



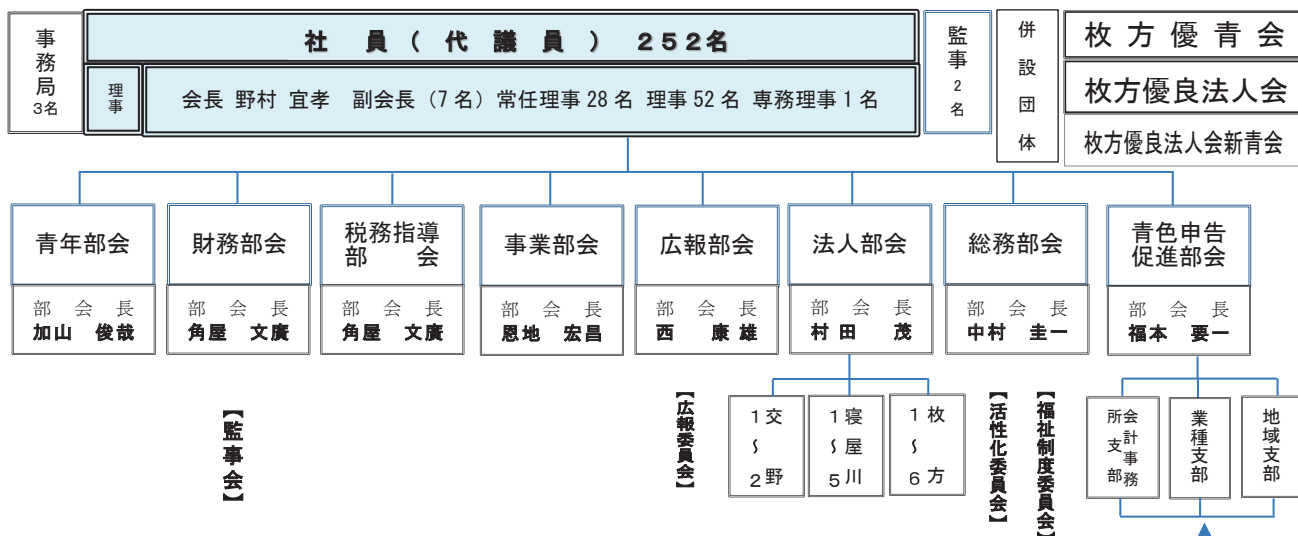
総務課長
片桐英三郎
かたぎり えいざぶろう
好きな言葉
何事も前向きに！

枚方税務署幹部名簿 (敬称略)

職 名	氏 名	前 任	職 名	氏 名	前 任
署 長	奥田 俊一	国税庁長官官房仙台派遣 国税庁主任監察官	個人 5 統括官	豊坂 明彦	留任
副 署 長	杉本 篤彦	留任	個人 6 統括官	梅澤 保仁	留任
副 署 長	笹岡 健志	局調一・特官部門・特官	個人 7 統括官	橋本 豊	留任
副 署 長	船越 幸生	留任	特 官 (資 産)	堅田 准一	留任
総 務 課 長	片桐英三郎	局課一・資料調査 1 課 総括主査	特 官 (資 産)	角 佳樹	留任
管理運営 1 統括官	上野 貴史	神戸・税務広聴 税務広報広聴官	資 産 1 統括官	藤原 清貴	留任
連 絡 調 整 官	辻村 浩昭	粉河・管運・総括上席	連 絡 調 整 官	大家 大作	門真・資産 1・総括上席
管理運営 2 統括官	松本 道典	枚方・管運 1・連調官	資 産 2 統括官	松宮 伸次	留任
管理運営 3 統括官	高沢 勇	大津・管運 2・上席	資 産 3 統括官	磯部健二郎	下京・資産・上席
特 官 (徴 収)	宮本 亨	東・特官 (徴)・特官	特 官 (法 人)	松田 正史	局査察・査察 15・総括主査
徴 収 1 統括官	祖父江竜一	留任	特 官 (法 人)	前田 博則	南・情技 (法)・情報技術官
連 絡 調 整 官	幅田 将史	八尾・徴収 1・総括上席	法 人 1 統括官	上田 昭彦	留任
徴 収 2 統括官	松本ひさみ	留任	連 絡 調 整 官	太田 淳	留任
徴 収 3 統括官	堀山 直孝	生野・徴収・上席	法 人 2 統括官	中村 岳史	局調二・調査 23・主査
特 官 (個 人)	金光 康志	留任	法 人 3 統括官	池川 徹	留任
特 官 (個 人)	浜地 豊	東住吉・個人 2・統括官	法 人 4 統括官	山下 幸蔵	岸和田・法人 1・連調官
個人 1 統括官	青山 和由	岸和田・個人 1・統括官	法 人 5 統括官	垣本のり子	留任
連 絡 調 整 官	山野 弘二	留任	総 務 課 長 補 佐	富松 侯太	留任
個人 2 統括官	若松 紀宏	豊能・個人 6・統括官	総 務 係 長	前宮 史朗	彦根・総務・総務係長
個人 3 統括官	上野 知子	留任	会 計 係 長	伊藤 裕美	留任
個人 4 統括官	河津共仁子	留任			

【公益社団法人 枚方納税協会 組織図】

6月30日現在

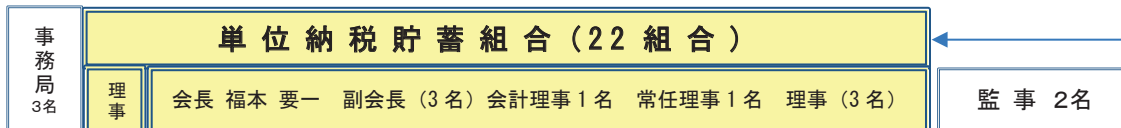


【役員】

会 長	野村 宜孝	株式会社 野村呼文堂			
副 会 長	村田 茂	朝日熱処理工業株式会社	恩地 宏昌	恩地食品 株式会社	
	福本 要一	福本造園	角屋 文廣	税理士	
	中村 圭一	中村鋼材株式会社	加山 俊哉	大商化成 株式会社	
	西 康雄	株式会社WESTinx			
監 事	猪奥 年紀	株式会社ノボル電機	吉原 宏尚	税理士	

連携協調・一体運営

【枚方納税貯蓄組合連合会 組織図】



【役員】

会 長	福本 要一	福本造園				
副 会 長	乾 昭幸	乾 酒 店	黒岩 利徳	黒岩 商 会	中 作 平	中 酒 店
監 事	吉原 宏尚	税 理 士	森井 清隆	森井 電 機		

青年部会 会員 募集!!

北大阪で一番 お得な 経営者の会



白掃り研修会
枚方納税協会青年部会



懇親BBQ大会



税法研修会

You Tube サークル

出演者募集!
告知PRもOK

ユーチューブ Circle スタートしました

一緒にYouTubeを盛り上げてくれるメンバー大募集!



加山青年部会長

枚方納税貯蓄組合連合会 令和4年度 定時総会開催

5月25日、枚方市総合文化芸術センター内創作活動室において、令和4年度定時総会を開催いたしました。「中学生の税についての作文」募集活動におきましては、令和3年度も新型コロナウイルス感染症が長引き、3回目の緊急事態宣言が発令され、中学校も選択登校制やオンライン授業が行われるなど、大変厳しい状況の中、昨年を上回る3,643編もの応募をいただき成果を挙げることができました。

作文表彰式は中止となりましたが優秀作文を選考し、各中学校に表彰状を持参させていただいたことの報告や、1月には枚方税務署、枚方市役所、枚方納税協会と共催し、マイナンバー制度普及推進PR並びに確定申告周知や広報キャンペーンを実施したことなどが報告され、令和3年度事業報告及び収支計算書、令和4年度事業計画及び収支予算書、役員改選の件の議事が承認されました。



税務署・納貯連・協会 名刺交換会開催

7月19日(火)、枚方税務署大会議室において、新しく着任された税務署幹部の皆様と納税協会・納税貯蓄組合連合会の正副会長の皆様による初顔合わせとなる名刺交換会を開催いたしました。

名刺交換から始まり、納税協会長・納貯連会長あいさつと役員自己紹介、税務署長あいさつと幹部自己紹介があり、最後に納税協会・納貯連の概要説明と進んでいきました。

初顔合わせとあって、最初は緊張した面持ちでありましたが、会が進むにつれて少しずつ緊張が和らいだ様子に感じました。

奥田署長様をはじめとする、税務署幹部の皆様、協会・納貯正副会長の皆様、今年度もどうぞよろしくお願いいたします。



簿記教室・パソコン会計教室 開催

公益事業の一環として取り組んでいる「簿記教室」は、7月1日から6日間、近畿税理士会所属の岡本先生を講師に、「パソコン会計教室」は、7月25日・26日の2日間、会計ソフト専属講師により、開催いたしました。

簿記教室は、協会独自のテキストと、先生に持参していただいた教材によって、仕訳伝票の作成から決算処理などの一連の会計処理を勉強し、また「日商簿記検定試験」の過去問を使用したことにより、更に複式簿記への理解が深まったと思います。

今年は、例年より1日開催日数を増やした6日間の開催となりましたが、それでも簿記を勉強するには、とてもタイトなスケジュールでした。

しかし、短い日程の中、先生の工夫により全ての会計処理の行程を終えることができ、受講された方にとっては、とても有意義な内容であったのではないのでしょうか。

受講最終日には、「修了証」が先生から手渡され、6日間の簿記教室は終了いたしました。



パソコン会計教室は、納税協会推奨ソフト・ソリマチの『会計王』を、使用した日々の記帳から、決算書の作成、次年度処理までを習得する講義となっています。

少人数での開催のため気軽に質問でき、講師の先生が2人体制で指導して下さるので、解らない内容や操作があっても、声を掛けてくださるため、参加されていた方全員が、理解されて終わることが出来たのではないのでしょうか。

受講された方の中には、簿記教室からパソコン会計教室へと引き続いて受講される方もおられ、より理解が深まったと思いますので、今後参加を予定される方は、簿記教室とパソコン会計教室の両方を受講されることを、お勧めいたします。



トッポ インタビュー

「ハピネスをお客様に提供します」

株式会社 西鶴

代表取締役社長 山本 一郎 氏

所在地

ハピネスパーク交野霊園：交野市東倉治2-1521

ハピネスパーク牧野霊園：枚方市西牧野2-857-1

(今回の取材先)

ハピネスパーク千年オリーブの森：枚方市穂谷(大字)4566

ハピネスパーク千年オリーブの森 堺・和泉：和泉市三林町845-15

事業内容 墓石販売、霊園開発

創業年月 1996年9月25日

従業員数 20名

資本金 900万円



☆会社について

私は、23歳の時、企業のノベルティグッズを販売する事業を起業いたしました。まもなくバブルが崩壊し、どこの企業も業績が落ち込みノベルティにかけられる予算はみるみるうちに縮小されました。ちょうどその頃、学生時代にアルバイトをしていたお寺のある出来事がきっかけとなり、1996年9月25日に「株式会社西鶴」を創業し、墓石業界に参入することとなりました。

「栲西鶴」という社名は、江戸時代に活躍した大坂の浮世草子・人形浄瑠璃者の井原西鶴から名付けたものです。学生だった私は、図書館で井原西鶴の「日本永代蔵」を借りて読みました。その本の中に書いていた商売をする上での心得や、商人に対する戒めなどの教訓に強く感銘を受け、いずれ起業することになれば、どんな商売をするにしても屋号は「西鶴」でいこうと決心いたしました。それと同時に、井原西鶴がそうであったように、「私自身も業界のコンサルタント的な立ち位置にいたい、唯一無二の企業を創ろう」という強い思いを抱くようになりました。

この仕事を始めてからはお客様から「ありがとう」と勿体無いくらいの感謝の言葉をいただきました。ノベルティグッズの販売をしていた時は、この仕事が楽しいと感じていましたが、感謝されない、商談に行っても値切られる販売業では考えられなかった、ありがたい言葉の数々に、「お墓の仕事はいいな」って思い始め、どんどん夢中になっていきました。

☆会社の特色

家族がいつも気軽に訪れられる雰囲気、霊園が理想であり、灰色の石畳や墓石に囲まれた従来の墓地のイメージとは違い、明るく綺麗、居心地よく、トイレは広く清潔、バリアフリーでお洒落なベンチがあり、植栽豊かな公園のような欧風霊園、それこそがお客様が理想とし、私達が目指す「ハピネスパーク」と考えています。

車椅子の方、足腰の悪い方にも気軽にご来園いただけるよう、全面バリアフリーにしていますし、どのお墓からも50歩以内に水汲み場を設置し、水を入れた状態の移動距離も短くしました。

また、霊園内ではバラを育て花屋も常設いたしました。

霊園内でお花を市場から直接仕入れて売っている所は少なく、最初は周りの方々や同業者から反対されましたが、お墓参りのお客様は必ず買われますので



牧野霊園法要施設

プロフィール

1966年8月30日生まれ乙女座、午年、A型。1990年大学に行きながら起業後、1996年(株)西鶴を創業。趣味は海外旅行(40か国)、造園屋さんが手掛けたお墓巡り、日本拳法(師範)。個人的な信条は「継続は力なり」。尊敬、目標とされる人物は自分がチャレンジして出来ないことが出来る人、エジソン。家族は4人(妻、長男、長女)。



「続けたら必ず成功する」という強い信念がありました。その信念通り、昨今では手ぶらで墓参りできる霊園として認知していただけるようになりました。

☆夢

現在建っている昔ながらの霊園を改造していく事です。暗い、寂しい、陰気な霊園を改造して、お客様の大切な祖先や家族が、いつでもお墓参りできる明るく綺麗な公園のような空間を提供する霊園創りが夢であります。現在その夢の第一歩としてフランチャイズ計画が進行中であります。



牧野霊園

現在その夢の第一歩としてフランチャイズ計画が進行中であります。

☆誇れるもの

従業員さんです。お墓を売る商売であっても、「人で売る」と思っています。そのため人材育成は必要ですし、お客様には、いつでも笑顔で全力のサポートが出来ますように、毎日曜日の早朝7時からの幹部会議は必ず開催しています。

☆こだわり

お墓を購入されるお客様には一生に一度の大きなことでありますので、お客様から「満足できなかった」という苦情が無く、喜んでいただけますように引き渡しまでは責任を持って仕事をする事がこだわりであります。

☆大切なもの

お客様と従業員さんであります。私自身も従業員さんも、一人称(主観的な考え)になってはいけない、二人称(共感的理解)、三人称(客観的行動)になると相手に喜んでもらえると考えます。

近江商人の考え方で「三方良し」とありますが、我社は「四方良し経営」として、「私達が良し」「従業員が良し」「仕入先が良し」「未来が良し」を心掛けて、お客様や従業員さん、利害関係者を大切に思っております。

☆税について

税金は納めなければならないものと思っています。



電車写真

*インタビューの感想

インタビュー時に案内していただいた法要施設は、内装が洋風なお洒落な空間でした。霊園内も季節になれば咲き誇るバラの花やオリーブの樹木等で彩られ、公園のような欧風霊園でした。社長様がインタビュー内で言っておられたとおり、社長様のアイデア、閃きから生まれたことがお客様に喜ばれ感謝されて、とてもやりがいがあるお仕事だなと思いました。霊園内には休憩や商談ができる電車もあり、ここが霊園?と錯覚してしまうほど素晴らしい場所でした。これからも進化されていく霊園が楽しみです。

“地域の窓”シリーズ
地域の歴史

『“母なる川”淀川』の歴史

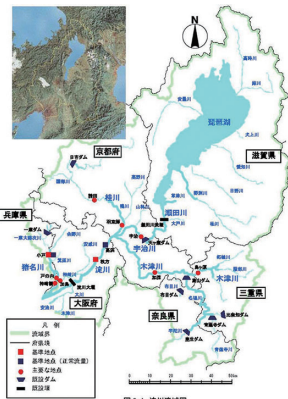
<その1>

◀淀川は古代湖“びわこ”とともに▶

それでは、私たちと共に生きてきた淀川について、その歴史を辿ってみよう。

淀川は、淀川流域の 1450 万人が使う水の量の約 11 年分に相当する、275 億トン进行貯水している琵琶湖から流出する唯一の河川である。一部に異論はあるが近畿の水瓶ともいえる、琵琶湖は近畿圏 1450 万人の生活や産業の発展に不可欠の国民的資産であり、一級水系「淀川水系」に属する一級河川である。

淀川水系は、琵琶湖の誕生に始まる。琵琶湖は周知の通りわが国最大の湖であり、その起源は約 440 万年前に遡り、現在の三重県伊賀市付近に浅くて狭い湖が発生した。その後、断層運動によって地盤が陥没する影響と土砂が窪地を埋める影響を受けながら、起伏、沈降を繰り返し、形状を変えて移動し 200～230 万年前頃には現在の中央部や南部にも水域が広がったとされている。その後、100 万年前頃に現在の南湖盆の沈降が始まり、中央湖盆、北湖盆の形成を経て現在の琵琶湖となった。少なくとも約 40



淀川水系の図



淀川・大和川合流の図 古代湖びわこ湖の変遷

万年間この場所に定まっている。一般的な湖は土砂の堆積の影響を受けて 1 万年程度で消失し、このように 10 万年以上の歴史を持つ湖は稀である。世界でも、10 万年以上の歴史を持ち、固有種がいる湖（いわゆる「古代湖」）は、約 20ヶ所しかなく、日本では琵琶湖だけ。

淀川は、滋賀県の周辺の山地を源とし琵琶湖から瀬田川、宇治川と名を変え、木津川、桂川などの大小の支流と合流して、枚方、寝屋川を通り、大阪平野を流れ、大阪湾に流れ込む。流路延長 75.1km、流域面積 8,240 平方km。最遠の源流は福井県・滋賀県の分水嶺である栃ノ木峠、琵琶湖へ流入する河川・高時川の水源地であり、「淀川の源」の石碑が立つ。河口からの直線距離は約 130km、流路延長に換算すると約 170km となる。淀川水系全体の支川数は 965 本で日本一多い。以下信濃川、利根川と続く。

◀淀川の成り立ちと茨田の堤▶

約 6000～7000 年前、縄文時代前期、“縄文海進”により海水面が上昇し、大阪平野は河内湾と呼ばれた海の底にあった。縄文中期には、海面の後退とともに淀川や大和川などが運び込む土砂の堆積により徐々に埋まっていく。河内湾は大阪湾と切り離され河内潟に、約 2000 年前以降、弥生時代中期

には河内湖として淡水化し、堆積が続く河内湖は歳月をかけて、沖積平野を形成したのである。

仁徳天皇の御代、古墳時代中期 5 世紀半ばにはヤマト王権が諸外国と積極的に交易を始めた時期であり瀬戸内海を通り、船によって行き来していた。河内湖に流入する「北の河」（淀川のこと）の流路安定と、洪水を防ぐことを目的として、堤防を築造することにしたが、河内潟から変化してきた河内湖は稲作にも適さず、経済的な基盤を築き食料や生産物を確保できるべく、低湿地帯を農耕地に換えることもその目的にあったと考えられる。この堤防が枚方から寝屋川、門真、古川を経て茨田まで、およそ 27km に及ぶ「茨田の堤」であり、仁徳天皇の偉業である。この堤の前段階で、北の河の流路を確保するため堀江の開削も実現している。これらの治水工事は当時の技術力から言うとかかなり大規模な土木工事であり、渡来の秦人の技術に頼るところ大であったといえよう。枚方、寝屋川、門真には茨田の堤跡があり、石碑も何ヶ所かに見られる。寝屋川市では太間の淀川堤防上に川に向かって建てられている。



茨田堤石碑 寝屋川市太間

この頃、大阪平野には多くの川が縦横無尽に流れており、船が交通の重要な働きをしており、東アジアの文化が盛んに大和へ取り入れられ、淀川は、東アジアの文化を大和朝廷のいる都へ運ぶ大動脈として機能していた。また水利用や舟運に恵まれた大阪は「水の都」として発展してきたが、洪水がたびたび発生し、人々は大きな被害に見舞われたのである。

◀淀川水系と継体天皇▶

広報紙「三十石船」第 186 号～189 号まで、連載にて掲載した、「継体天皇」は、枚方市樟葉の宮にて即位をし、その御陵は、淀川を挟んで高槻市にある今城塚古墳である。4 世紀の頃主要な古墳は大和に築かれ 5 世紀には河内に築かれている。大和を基盤とする天皇（大王）の系統から大阪平野を基盤とする天皇の系に移ったことを意味する。しかし、それまでの墓陵が大和、河内、和泉という大和川水系にあったものが、6 世紀になって、継体天皇という淀川水系の天皇誕生となったのである。



継体天皇陵墓 今城塚古墳 (宮内庁査定ではない)

継体が即位した樟葉宮や筒城宮、弟国宮あたりは桂川・宇治川・木津川の合流点、淀川水系であり、北に嵯峨野・長岡京・向日など、東には宇治や桃山・山科に古墳群が。南側には木津川を挟んで、男山・大隅・久津川・椿井などの古墳群がある。これらの古墳群は継体朝の誕生への道のりに深い関係があるのではないだろうか。このあたりでは「卑弥呼の鏡」と言われる三角縁神獸鏡が数多く出土している。

継体天皇が淀川水系を選んだのには訳がある。おさらいをしてみよう。継体の父は近江高鳥の出身であり、母は越前の出身である。継体は近江、北陸を中心とし、尾張や東国にも及ぶ勢力範囲を持つ豪族であった。さらに、淀川沿いの三島や北河内周辺の豪族の支援も強く、即位の最終決断に至った河内馬飼荒籠の力も渡来人ながら強力であった。かくして継体天皇にとっては、淀川水系が勢力範囲を結びかつ拡大する力強いネットワークであったといえる。またしても、継体天皇で紙面を割くことになった。

次回も淀川の歴史を辿りたいと思う。

【参考資料】・国交省淀川河川事務所 H P ・滋賀県琵琶湖 H P ・茨田の堤 H P ・淀川 Wikipedia ・琵琶湖 Wikipedia ・継体天皇 Wikipedia など

税務署からのお知らせ

その相談、 チャットボットを 利用してみませんか？



税務職員ふたば

ご相談の対応範囲
インボイス制度
所得税の確定申告

24時間利用可能

※メンテナンス期間を除きます。

国税庁 ふたば



国税庁 法人番号7000012050002



スマホでのご利用
はこちらから！

税務署からのお知らせ

請求書やレシートに「**屋号**」を記載している**個人事業者**の皆さまへ

適格請求書発行事業者公表サイトに **屋号（お店の名前）** を公表することができます！

屋号を公表することで、あなたがインボイス（請求書やレシート）に記載した登録番号を、取引先が公表サイトで確認する際に、それがあなたのお店の登録番号なのかを確認しやすくなります。

取引先

請求書
▲▲(株) 御中 ■■ 建設
T1 2345 6789 0123 ...

請求書に記載された登録番号はインボイス発行事業者として登録されているのかな？検索してみよう！

公表サイト
登録番号 T1234567890123
検索

屋号を公表して **いない** 場合

山田 ● 夫 の情報
登録番号 T1234567890123
氏名又は名称 山田 ● 夫
登録年月日 令和5年10月1日

空欄...
どのお店のものか
分かりづらい...

受け取った請求書に記載してあるお店の名前が表示されないため、発行したお店が適格請求書発行事業者であるかが分かりづらい。

屋号を公表して **いる** 場合

山田 ● 夫 の情報
登録番号 T1234567890123
氏名又は名称 山田 ● 夫
登録年月日 令和5年10月1日
主たる屋号
■■ 建設

分かる！

受け取った請求書に記載されたお店の名前と表示される屋号が一致しているため、発行したお店が適格請求書発行事業者であることがよく分かる。

「適格請求書発行事業者の公表事項の公表（変更）申出書」を提出することで、公表サイトに **屋号** を公表することができます。是非、ご確認ください！

「適格請求書発行事業者の公表事項の公表（変更）申出書」の提出は、**e-Tax** をご利用ください！

府税事務所からのお知らせ

**個人事業税の第1期分の納期限は、8月31日（水曜日）です。
納期限までに納めましょう！**

※第2期分は11月30日（水曜日）です。

納付書は第1期分及び第2期分をまとめて送付します（口座振替ご利用の方を除きます）。納付時にはお間違いのないようご注意ください。
年間の税額が1万円以下の場合は、第2期分の納付書はありません。

【納付場所・納付方法】

- 府税事務所 ○府の指定金融機関、指定代理金融機関若しくは収納代理金融機関
- コンビニエンスストア等
- Pay-easy（府税の収納を扱う金融機関（ゆうちょ銀行を除く）の対応方法により納付が可能。）
- Oau PAY（請求書支払い） ○d払い請求書払い ○PayB ○PayPay 請求書払い
- LINEPay 請求書支払い ○楽天銀行コンビニ支払サービス

また、納期限日にご指定口座から自動引き落としされる口座振替制度もご利用ください。
詳しくは、下記府税事務所へお問い合わせください。

※納税が困難な場合は、納税の猶予制度がありますので、
お早めに下記府税事務所にご相談ください。

府税ホームページ「府税あらかると」 <https://www.pref.osaka.lg.jp/zei/alacarte>

（お問合せ先） 大阪府北河内府税事務所 個人事業税課 TEL 072-844-1331

新入会員のご紹介 (法人) (令和4年4月~6月)

地区	会社名	所在地
枚3	(株) M T S	枚方市三栗
税理士	かどや (税)	枚方市楠葉並木
寝5	楓商事 (株)	寝屋川市萱島桜園町
枚5	(株) MAXサポートサービス	枚方市長尾元町

新入会員のご紹介 (個人) (令和4年4月~6月)

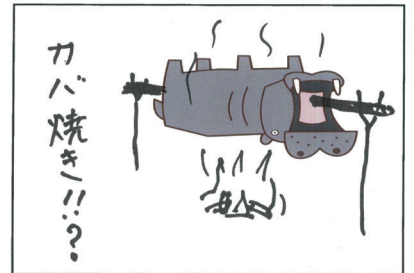
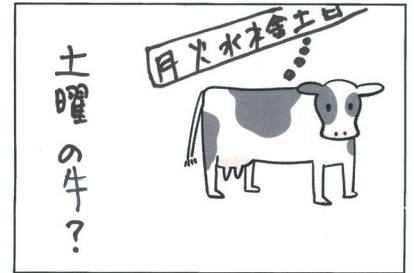
地区	氏名	所在地
本部	足立 隆信	寝屋川市長栄寺町
本部	金本 藍子	寝屋川市石津中町
本部	鹿熊 純也	枚方市伊加賀栄町
本部	橋高 弘	枚方市天之川町
本部	佐々木 実	枚方市高田
税理士	田中 豪	枚方市牧野本町
本部	中川 未歩	寝屋川市中木田町
本部	永峰 久美	枚方市甲斐田新町
本部	長谷川 周大	寝屋川市秦町
本部	三好 裕之	枚方市枚方元町

委員会指針

三十石船は、納税協会会員と税金を結び架け橋です。広報委員会は、今、こんな広報紙をめざしています。

みんなに役立つ広報紙
楽しく、読める広報紙
心待ちにされる広報紙
地域に密着した広報紙
会員の声が届く広報紙

そして、私たちは、納税者と情報の共有を考えます。



枚方納税協会より
インターネットセミナーのご案内

好評企画!!

一流講師陣による豊富なセミナーが満載

テレワーク時代に活用してみませんか!

インターネット・セミナー

インターネットでセミナー映像を視聴することにより様々な経営情報が取得できます

▶24時間いつでも受講可能

▶会社・自宅・出先でもOK

ID・パスワードは

会員ID:hirakata-NK

パスワード:6321



夏季休館のお知らせ

枚方納税協会では、通常休館以外の令和4年8月10日(水)、12日(金)、15日(月)は休館となります。期間中はご不便をおかけいたしますが、ご理解の程よろしくお願い申し上げます。

納税協会の経営者大型総合保障制度

広げよう
納税協会の輪

納税協会の「経営者大型総合保障制度」は

1971年に創設されました。

これからも会員のみなさまと共に歩み、
事業の継続をサポートしてまいります。

DJIDO 大同生命保険株式会社

大阪中央支社 枚方営業所/
大阪府枚方市岡東町5-23
(アーバンエース枚方ビル3F)
TEL 072-846-7051

AIG AIG損害保険株式会社

大阪中央支店/
大阪府大阪市北区大深町3-1
(グランフロント大阪タワーB 36F)
TEL 06-7223-2020

