

税と繁栄

《発行所》

社団法人門真納税協会
門真市殿島町8番10号

広報部会

発行人 伊藤 榮保

編集人 藤本 和俊

第226号

平成22年4月20日

(題字は彦惣会長筆)

〈平成22年度スタート〉

創立40周年と公益社団法人化を目指して!

〈新年度号〉



大阪城 西の丸庭園

表紙撮影：中原 毅さん

《INDEX》

- ふるさと紀行 すてきな人たち
(40周年記念対談)……………①～②
- ひろば(京街道・守口宿と助郷門真)……………③
- らうんじ(心に残ることば)……………④
- 郷土の味紀行(門真編・まいど)……………⑤
- 管内ところどころ(第二京阪道路開通)……………⑥
- 創立40周年実行委員会からのお知らせ
(40周年記念事業他)……………⑦～⑧
- 税だより(確定申告が間違っていたとき)……………⑨
- 新入会員の紹介・部会だより……………⑩

新入会員をご紹介下さい。

門真納税協会

検索

<http://www.nk-net.co.jp/kadoma/>

【創立40周年記念対談】

ふるさと人物紀行 すてきな人たち

「温故維新」協会公益法人元年 40年から50年へ 地域と共に飛躍へ

管内四市代表

パナソニック㈱特別顧問
谷井 昭雄 氏

V S

税務当局代表

門真税務署長
亀田 徹 氏

V S

納税協会代表

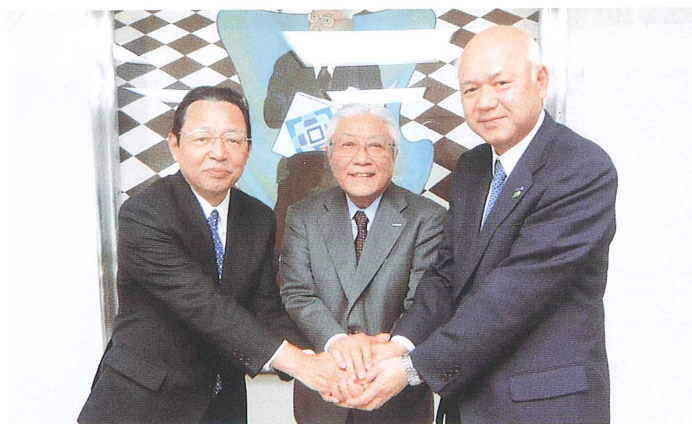
(社)門真納税協会会長
彦惣 正義 氏

門真納税協会は今年創立40周年を迎えた。管内四市を結び、繋いできた40年の歩みは素晴らしい歴史と伝統となって、歩みを刻んできた。そして、協会は40年を機に公益法人元年を迎え、新しい協会へ向けて胎動、文字通り「温故維新」の時、協会40周年特集として、長年にわたり当協会運営に多大な貢献を戴いているパナソニック㈱谷井昭雄特別顧問をゲストに迎えて、門真税務署・亀田署長、当協会を代表して、彦惣会長による40周年特別対談で回顧と、評価、そしてこれからの協会のあり方等、忌憚のないそれぞれの立場からの建設的な提言を伺った。

【司会・広報部会部会長 藤本和俊】

協会四十年の回顧と評価 地域と共にこれからの十年へ

司会 歴史を刻んで参りました当納税協会が本年創立四十周年を迎えるにあたりこの機会に四十年の総括と回顧し、公益



パナソニック㈱本社にて左より亀田署長、谷井特別顧問、彦惣会長

法人化元年の年、新しい協会へ向けての課題についてお話しをお伺いします。
彦惣 何よりも40年という記念すべき節目に当協会の会長を仰せつかったということは、この上ない名誉なことと思っております。

私も会長に赴任して3年弱になります

が、就任以来感心しておりますのは、各事業部会の活動の活発さです。この間に3人の門真税務署長さんをお迎えしましたが、必ず最初に当協会の各事業部会の活発な活動をお褒め頂きます。

どこが優れているのかを考えてみますと、副会長・部会長のみなさんが長期にわたってその職にあつて、積極的に活動をリードして頂いた、それが当協会の良き伝統になっていることと、

過去の周年を振り返りますと、20周年のタイトルは「温故知新」、30周年の「温故創新」に続いて、今回の40周年は「温故維新」ということで、明治維新が新しい時代を作ったように、当協会も41年目以降に向かっての新たな活動を展開していきたいと思っております。しかし、その中でも変えてはいけないものがあります。それが先ほど申しあげた活発な事業部会の活動であり、すばらしい運営方法だと思っております。是非DNA化していただきたいと思っております。



谷井特別顧問

亀田 私、昨年7月に着任したところですが、以来、納税協会の皆さんと様々な事業に連携してきました。



亀田署長

その時々において皆さんが熱心に取り組まれていることに大変感動いたしました。また現在税務当局では、

税務手続きについてe-Taxを積極的に推進しており、協会の役員の方々にも管内4市の市民まつりや、税を考える週間行事などでPRをしていただきました。e-Taxは、納税者にとっても大変便利なもので、公益性の高いものです。今後、納税協会が公益社団法人として活動される有効な一つの事業ではないかと思えます。

司会 四十年の協会の歩みの中で会長企業としても大変お世話になっておりますが、特に長年にわたり私共に対してご教導戴いております谷井特別顧問に管内四市代表としてのお立場から地域と当協会のご所見を賜りたいのですが。

谷井 振り返れば私もご縁があつて納税協会の皆さんと様々なところでお会いする機会があり、親しく交流させて戴いております。私共の松下幸之助創業者が大阪市内より門真に本社を移して、門真はパナソニックにとりましてご縁深く、まことに縁(げん)の良い地域にお世話になっておりますこと感謝申し上げます。

門真税務署様には、パナソニックも電工もお世話になっております。

ところで協会のことです。全体のことは知り得ないですが、お会いする方が感心する程、非常に熱心で、気が付けば協会の皆さんとの交流も深まっていた様に思います。

一つの目的、一つの活動は勿論大切ですが、これからは多目的、異業種間での幅広い連動した活動が必要だと思います。納税協会はその連動の役割を果たせると思います。

彦惣 幸い納税協会の役員の方々は、年齢以上に若々しく行動力も旺盛です。これは協会の活動にとって大きな財産になっています。その中で今年公益法人認定の手続きに入ります。法的、事務的に必要な手続きは正確にキツチリとやっつけていく必要がありますが、一方で実質的には現在の当協会の活動は高い公益性という意味で十分に新公益法人の資格をもっているといえます。



藤本広報部会長

しかし、私が会長就任以来痛切に感じていることは、協会の組織力の低下です。具体的数値で申し上げると20年前から現在まで構成企業(人)は1/3



彦惣会長

も減少しています。協会の使命を達成するためには、この組織力の低下は大きな問題だと思っています。従って、この40周年を機にもう一度組織力の回復に取り組んでいきたいと考えています。

その為には協会活動の中でグローバル化への対応支援など納税協会に入って本当に良かったと思える魅力付けが大切ではないでしょうか。

亀田 新しい公益社団法人の取組としてこれまで培った協会の活力とともに、従来のような総花的、画一的な税の啓蒙、普及ではなく、どこかにトレンドを取り入れ、管内4市の特性を活かした活動も大切かと思えます。

先ほど申しましたが、税務署では、e-Taxの普及に取り組んでおりますが、e-Taxで申告することだけを勧めているのではなく、個人事業者や企業にとっては、その前提として、自ら正しく記帳し、それに基づいたところで経営判断し事業を進めていくことが大変重要であると考えております。協会においても、従来から税務指導をされておりますが、会員の方々のニーズ

や地域に即したやり方で、コミュニケーションを大切に「顔の見える協会」とした活動が会員拡大にも繋がるのではないかと考えています。

谷井 私の方からは少し大きな話になるかと思いますが、これからの日本経済の行方について、今日本はバブル経済の崩壊と世界不況の要因ともなったリーマンショックから、ようやく回復基調にあるにしても、地域の中小企業の皆さんにとっては回復の実感のないのが実情で、元気を無くしている様に思います。

私の会社の創業者・松下幸之助は「青春」という言葉をよく使いましたが、この青春の意味は「心の若さ」です。私なりに解釈すると根本は心の若さを取り戻すには何と云っても「元氣」だと思えます。

その意味では今は模索の時かもしれません。その意味では今は模索の時かもしれません。せんが、国や地域も企業も日本の新しい



40周年記念誌三者対談を終えて、列席者の方々と共に(パナソニック榑本社にて)

協会四十周年記念誌の巻頭を飾る管内4市代表パナソニック榑谷井昭雄特別顧問を迎えての亀田署長、彦惣会長との40年の回顧とこれからの協会への有意義なビッグ対談が実現。「温故維新」をテーマに「忌憚のない且つ建設的な提言に列席者一同感銘。なお、詳しい対談内容については四十周年記念誌に掲載しております。

取材後記

【取材・文責 加藤 忠広】

発展に貢献していこうという気概が大切かと思えます。高齢化も少子化も現実として受け止め、逆に高齢者も若い人も一緒にあって「本気の元氣」で、日本の素晴しを取り戻すことが必要ですね。経済では世界の貿易率で中国が2割、アジアは5割を占めるのが実情で、二十世紀はアジアの時代といわれています。パナソニックも中国とは、日本との国交樹立の時代から長い年月をかけて、技術や製品づくりで中国の発展に貢献してきた訳ですが、その歴史は生きています。元氣なアジアと仕事をするにより、日本の元氣を取り戻せると思います。皆さんの納税協会四十年の歴史の礎を大切に活かし、地域が元氣になるように、新しい地域の核となって発展されんことを期待しております。

司会 大変貴重なご提言を戴き心から感謝申し上げます。四十年から五十年に向けて、新しい協会へ活かして参ります。

管内

ふるさと料理自慢味紀行

〈門真編〉 72



お好み焼き・鉄板焼き

「まいど」

店主 南 春男さん(65)

女将 迫田 雅子さん



【聞き手】

門真地区	広報部会
副部会長	加藤 忠広
運営委員	中園 正憲
〃	中西 敬市
〃	田中 敬修
〃	田村 修己

お客満足！全ての料理オーダーメイド 寄りたいたいお店No.1 店内はいつも賑やか 料理の味と憩いの場 もてなし満点

京阪門真市駅北側、西三荘駅との中間あたりの住友通り商店街の中にある、お好み焼き・鉄板焼きのお店「まいど」(店主 南春男さん)はコテコテの庶民派を自認するだけにいつ行っても元気の良

いお客さんで一杯の評判のお店。ひと際目立つ「まいど」の看板にはお好み焼と鉄板焼と書かれているが、料理の全てはメニュー以外のお客さんのニーズで料理を提供する店として愛されている。開店は8年前からだが、30年、40年も続けているお店の雰囲気は常連さんを見ても分る程。

大将と女将さんの息もピッタリ、日替りの助っ人女将もお店を支え、看板通りのまいど！。勿論お好み焼も鉄板焼も美

味だが、全てがお客さんの我がままを聞いての手料理づくしで、それだけ料理に自信をもつ料理人の心意気もてなしがうかがえる。門真でお店を出す前は25年も大阪市内のお初天神さんの境内横で居酒屋とパブを営んできたバリバリの料理人のお二人。お客との会話も最高で料理で一番のコツはと尋ねると「体力、気力、そして健康、その次に味」と。それだけお客を大切にしている心意気が伝わってくる。「お客が一番得ることを提供すること、それは食べて満足してもらうこと」と。

品数も約50〜60種、全てがオーダーだけに、応える料理人の腕がなければならぬ。せない。



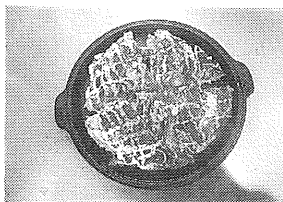
【お好み焼・鉄板焼 まいど】

門真市元町 9-21 (月曜日定休日)

TEL 06-6904-7778

品数豊富！味自慢

今回のお店推薦は、協会門真地区役員の味にうるさい乾治男さんのお薦めのお店。取材では早速、大将ご自慢料理を全てオーダーして食べて納得、うまい料理に理屈は要らない。旬の魚料理は抜群の味。大阪自慢のふつくらとしたお好み焼きも女性客に評判。春夏秋冬いつでも店は賑やか。元気回復には先ず料理から理屈抜きで是非、お出かけください。



お店自慢のお好み焼き



広報部会役員と一緒に

広報部会スタッフ

藤本和俊 (大東) 東坂 巖 (大東)
竹之下三 (守口) 加藤忠廣 (門真)
中原 毅 (大東) 今平泰宏 (四條畷)
濱上知之 (守口) 巽川 完 (守口)
津田英人 (守口) 村上光史 (守口)
田中敬市郎 (門真) 西川亮彦 (門真)
中西正憲 (門真) 中園隆一 (門真)
田村修己 (門真) 中島達男 (大東)
田中康博 (大東) 中村真也 (大東)
中嶋啓文 (大東) 川西勝久 (四條畷)
川本佳二 (四條畷) 山地隆行 (四條畷)
梶川良一 (四條畷) 田村耕作 (四條畷)

本紙に関するご意見・ご要望は
広報部会へお問い合わせ下さい。

表紙の写真

大阪城西の丸庭園

撮影 中原 毅

豊臣秀吉の築城した大阪城の公園には約4300本の桜があり、なかでも西の丸庭園にはソメイヨシノを中心におよそ600本が植栽されており、天守閣を背景に美しい桜を愛でられる。

らうんじ



心に残ることば

門真税務署 副署長

中川 博 善

門真納税協会会員の皆様方には、昨年7月の着任以来、温かいご支援とご協力を賜り、紙面をお借りいたしましたして御礼申し上げます。

この原稿が掲載されますころは桜の見頃も過ぎ、春から初夏に移り行く一年の中で最も過ごしやすい季節になっているのではないかと思います。先般終了いたしました平成21年分の確定申告では地区相談会場の運営をはじめ、門真納税協会の皆様は大変お世話になりました。重ねて御礼申し上げます。

さて、今回私が書かせていただきましたのは、いささか、人生訓めいて恥づかしい限りですが、30年近く税務の職場に身を置き、そのときに様々な教えを受けたことばの中から心に残ることばを3点ばかりご紹介させていただこうと思えます。

一つ目は、「局所最適、全体最悪」ということばです。これは、今から5年前私が初めて個人課税第一統括官となった年に起こったJR福知山線の事故の直後、朝刊のコラムに掲載されていたことば（原発の放射能漏れの際にも言われていたようですが…）で、そこには、「致命的な失敗の要因として、『局所最適、全体最悪』がある。最初はすきのないシステムでも、時とともに状況が変化し、現

場で部分的な手直しが加えられる。それが重なって全体のバランスを失った時、失敗は起きる。現場では小さな失敗をこまかし、場当たりに埋め合わせる『局所最適』がはびこる。」といったことが書いてあり、今一度自分のまわりにもこういったことがないか確認するように言われ、改めて、その必要性を痛感したことばでもあります。皆様の周りではこういったことばありませんか？

二つ目は、「胆力をつける」ということばです。これは約10年前、私が税務署の総務課で課長補佐をしていたとき、退官される上司が残しておられた新聞のスクラップの中にあつたことばで、「今後益々、経験だけではなく、胆力をつけることが必要となる。そのためには、①慌てふためかない、②無駄なことは言わない、③死生観（人には天命がある。この世は万事塞翁が馬と思ひ、逆境も試練と甘んじて受けよ。）をもつことが肝要である。」とありました。未だに達成できないなかなか難しいことですが、少しでも近づければと思っています。

そして最後に三つ目は、「感動を伝える」ということばです。これは私がまだ上席調査官であつた15年くらい前に、読んだ本の中にあつたことばで、苦しいときにこそ同僚と一緒に取り組む中に口

マンがあるというものです。佐々淳行さんの著書「東大落城」の中に、「危険な状態の中で機動隊を一つにして動かし、命が危ない」という一言であつた。すなわら、理屈ではなく、ゲームインシャフト的な連帯意識こそが重要であり、それが大きな仕事をやり遂げ、全員に大きな達成感を与えた。」といったことが書かれていたと記憶しています。

平成21年分の確定申告は先日終了いたしました。年とともにこの3つの言葉が重く感じられます。

ところで、最近の確定申告風景は以前と大きく様変わりし、ペンで書くのではなく、パソコンからインターネットで送信するというのが主流になって参りました。

こういった観点から今年の確定申告では地区相談会場でも電子申告を利用していただく第一歩として、門真地区の相談会場を従来のルミエールホールからインターネット環境がある守口門真商工会館に変更し、多くの方に電子申告を体験していただいたところでありました。来年度以降もこれらの点を踏まえた検討をしたいと考えておりますので、何卒ご理解・ご協力のほどお願い申し上げます。

また、電子申告（e-Tax）をまだご利用いただいていない会員の皆様には、是非ご利用（顧問税理士がおられる方は税理士先生に一言「申告はすべて電子申告でお願いします。」とお伝え）いただきますようお願いいたします。

最後に、地区相談会場で賜りました皆様の献身的なご支援・ご協力に心から感謝申し上げます。



「強い子・伸びる子の育て方」
山崎 房一 著



門真税務署 徴収第二部門
統括国税徴収官
南 蘭 正行

子育ての参考にと、家内から渡されたのがこの本です。

特に、印象に残った文章が、「忠告とは相手の間違いを気づかせ、本人自らの意思でその行動を改めさせることです。理解と許しが根底にない限り、忠告は成立しません。忠告とは、それによつてさらに信頼関係が深まるものです。それが「しつけ」なのです。叱つたり、ガミガミ文句を言うことが「しつけ」ではありません。金切り声で文句を言われ、「うん、悪かった。もうやらない」と素直に思う人間はいないでしょう。反感と恨みを持つだけです。」です。

私は、日頃、愛情を持って「しつけ」ができていないだろうか？ 感情的になつていないだろうか？ 子供は、「おとうさんはあなたの味方ですよ。」と感じてくれているのだろうか？ これからは、思いやり、やさしさ、温かさ、信頼がある「しつけ」ができるよう頑張ります。

横道にそれましたが、子供さんをお持ちのおとうさん、おかあさん、是非、読んでみてください。

管内

ふるさと料理自慢味紀行

〈門真編〉 72



お好み焼き・鉄板焼き

「まいど」

店主 南 春男さん(65)

女将 迫田 雅子さん



【聞き手】

門真地区	広報部会
副部長	加藤 忠広
委員	藤中 隆正
運営	中西 敬市
"	田中 敬修
"	田村 修己
"	田村 修己

お客満足ー全ての料理オーダーメイド 寄りたいたいお店No.1 店内はいつも賑やか 料理の味と憩いの場 もてなし満点

京阪門真市駅北側、西三荘駅との中間あたりの住友通り商店街の中にある、お好み焼き・鉄板焼きのお店「まいど」(店主 南春男さん)はコテコテの庶民派を自認するだけにいつ行っても元気の良

いお客さんで一杯の評判のお店。ひと際目立つ「まいど」の看板にはお好み焼と鉄板焼と書かれているが、料理の全てはメニュー以外のお客さんのニーズで料理を提供する店として愛されている。開店は8年前からだが、30年、40年も続けているお店の雰囲気は常連さんを見ても分る程。

大将と女将さんの息もピッタリ、日替りの助っ人女将もお店を支え、看板通りのまいど!。勿論お好み焼も鉄板焼も美

味だが、全てがお客さんの我がままを聞

いての手料理づくしで、それだけ料理に自信をもつ料理人の心意気もてなしがうかがえる。門真でお店を出す前は25年も大阪市内のお初天神さんの境内横で居酒屋とパブを営んできたバリバリの料理人のお二人。お客との会話も最高で料理で一番のコツはと尋ねると「体力、気力、そして健康、その次に味」と。それだけ

お客を大切にしている心意気が伝わってくる。「お客が一番得することを提供すること、それは食べて満足してもらうこと」と。

品数も約50〜60種、全てがオーダーだけに、応える料理人の腕がなければこなせない。



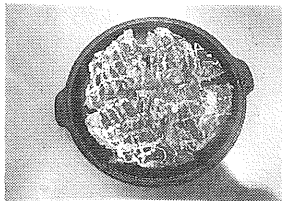
【お好み焼・鉄板焼 まいど】

門真市元町 9-21 (月曜日定休日)

TEL 06-6904-7778

品数豊富! 味自慢

今回のお店推薦は、協会門真地区役員の味にうるさい乾治男さんのお薦めのお店。取材では早速、大将ご自慢料理を全てオーダーして食べて納得、うまい料理に理屈は要らない。旬の魚料理は拔群の味。大阪自慢のふつくらとしたお好み焼きも女性客に評判。春夏秋冬いつでもお店は賑やか。元気回復には先ず料理から。理屈抜きで是非、お出かけください。



お店自慢のお好み焼き



広報部会役員と一緒に

広報部会スタッフ

藤本和俊 (大東)	東坂 巖 (大東)
竹之下三生 (守口)	加藤忠廣 (門真)
中原 毅 (大東)	今平泰宏 (四條畷)
濱上知之 (守口)	巽川 完 (守口)
津田英人 (守口)	村上光史 (守口)
田中敬市郎 (門真)	西川亮彦 (門真)
中西正憲 (門真)	中國隆一 (門真)
田村修己 (門真)	中島達男 (大東)
田中康博 (大東)	中村真也 (大東)
中嶋啓文 (大東)	川西勝久 (四條畷)
川本佳二 (四條畷)	山地隆行 (四條畷)
梶川良一 (四條畷)	田村耕作 (四條畷)

本紙に関するご意見・ご要望は 広報部会へお問い合わせ下さい。

表紙の写真

大阪城西の丸庭園

撮影 中原 毅

豊臣秀吉の築城した大阪城の公園には約4300本の桜があり、なかでも西の丸庭園にはソメイヨシノを中心におよそ600本が植栽されており、天守閣を背景に美しい桜を愛でられる。

管内

ところどころ



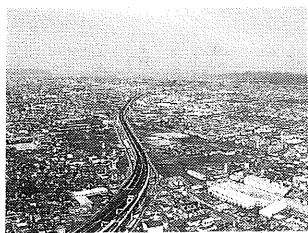
〈門真編〉⑨

第二京阪道路 大阪ー京都が全線開通！
門真JCT付近中心に新たなまちづくりに弾み
環境に最大限配慮 大動脈活かした経済効果へ

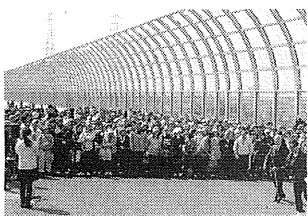
新しい京街道誕生
 第二京阪道路
 と門真周辺

大阪と京都を結ぶ自動車専用道路、第二京阪道路は3月20日枚方北ICから門真ジャンクション（JCT）約16.9キロが新たに開通し全線を結ぶ大動脈が誕生した。

京都伏見の巨椋池（おぐらいけ）JCTと門真JCTを結ぶ全長28.33キロ。名神道路や国道一号线の渋滞緩和解消に京阪東側の初的高速道路として沿線の地域振興にも大きな期待が集っている。国土交通省、近畿地方整備局によると京都ー大阪の一日の交通量は約27万台。内、約8万台が国道一号线を利用、第二京阪道路は一日約1万台の利用を見込んで



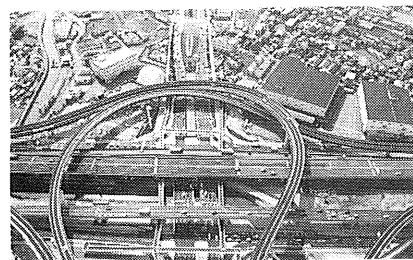
門真JCTから延びる第二京阪道路（門真市内を空から）



3/7開通に先立ち地元住民主催による開通イベントが行われた。



地元のだんじりが鉦や太鼓を打ち鳴らし、真新しい道路上を練り歩く。



空からみた第2京阪道路 門真JCT付近

【第二京阪道路 概要】

京都市と大阪府門真市を結ぶ「第二京阪道路」（約28.3キロ）のうち最後の枚方東インターチェンジャー門真ジャンクションが3月20日完成し全線開通。昭和58年度の事業化から26年、総額約1兆円をかけた巨大事業で、周辺の幹線道路の渋滞解消が期待される。

蘇る京街道ーまちを結ぶ道

かつて京ー大阪を結ぶ道として京街道が行き交う人と物資を運んでいたが、京街道は今年で395年を迎え、新たな道として、第二の京阪道路が開通し、時代を越えて蘇った。淀川を挟んで右岸には西国街道、左岸には京街道があり、昔も今も交通の要として経済の大きな役割を担ってきた。

いみじくも第二京阪道路の京への終点の伏見、巨椋池ICは東海道54次伏見宿として栄えた地。そして大阪の門真は東海道57次守口宿を支えた助郷の地として栄えてきた歴史地。共に395年を迎えた京街道が第二京阪道路の開通と共に、まちとまちを結ぶ新しい道として、新たなまちづくりの活性化に大きな期待が寄せられている。

今昔街道（みち）物語 京街道小史

4月20日より9月26日まで門真市立資料館で特別展「京街道守口宿と助郷門真展」が催される。東海道57次、伏見宿・淀宿・枚方宿・守口宿の貴重な往時の歴史資料の展示と助郷門真が紹介されている。中でも特筆すべきは、国土地理院協力による210年前に60歳で日本全土を測量し、明治まで使われた伊能忠敬の克明に描かれた京街道図が彩色され蘇った。1616年、京ー大阪を結ぶ京街道は日本最長の東海道（江戸ー大阪）として物資輸送の主要な役割を果たしてきたが、今年3月に完成した第二京阪道路はまさに現代の京街道として未来へ繋いでいる。



管内4市（北河内図）ふるさと古図（茨田群図）安永5年（1776年）江戸中期作成

創立40周年記念事業と公益認定に向けて

(門真納税協会は平成22年5月創立40周年を迎えます。また公益社団法人認定に取り組んでおります)

この度、公益法人制度が大幅に見直され、平成20年12月1日から、新たな公益法人制度に関係する3つの法律及び関係法令が施行されております。当協会は、会員をはじめ一般の納税者の方々に対して、これまで以上にお役に立てる団体であり続けるには、公益認定を受けて「公益社団法人」に移行することが必要不可欠であると考え、平成22年度中に公益認定申請ができるよう準備を進めており、その一つとして、新制度に適合した定款(案)等を策定し、総会で決議をしていただく必要がございます。つきましては、平成22年5月26日開催の総会において、新制度に適合した定款(案)等をご提案申し上げ、ご承認頂きたいと考えております。

また、当協会は創立以来今日まで、税務知識の普及、あるいは納税道義の高揚等、協会本来の目的達成のため努力を重ねて参り、本年はその創立40周年を迎えることになり、会員総会終了後、記念式典並びに意見交換会を併せて執り行うこととなりました。

会員の皆様には、記念式典等にも引き続きご出席賜りますようよろしくお願い申し上げます。

【創立40周年記念式典】

〔第1部 式典〕

日時：平成22年5月26日(水)
午後3時30分から
会場：守口文化センター エナジーホール

〔第2部 意見交換会〕

日時：平成22年5月26日(水)
午後5時から
会場：守口ロイヤルパインズホテル 2階

※ 同日、午後2時より会員総会を守口文化センターで開催いたします。
(会員の皆様のご参加をお待ちしております)

【創立40周年の歩み】

- 1969年(S44) 枚方納税協会より分離独立
門真納税協会設立
- 1970年(S45) 門真納税協会創立総会
- 1971年(S46) 社団法人創立総会開催
- 1980年(S55) 第11回定時総会開催
創立10周年記念式典
- 1983年(S58) 青年部発足(6月)
間税部会設立(10月)
- 1984年(S59) 第1回海外税務研修の実施
- 1985年(S60) 6部会制で活発に推進
- 1990年(H2) 第21回定時総会開催
創立20周年記念式典
市民まつりに初の協賛
- 2000年(H12) 第31回定時総会開催
創立30周年記念式典
- 2010年(H22) 第41回定時総会開催
創立40周年記念式典

【創立40周年記念誌】

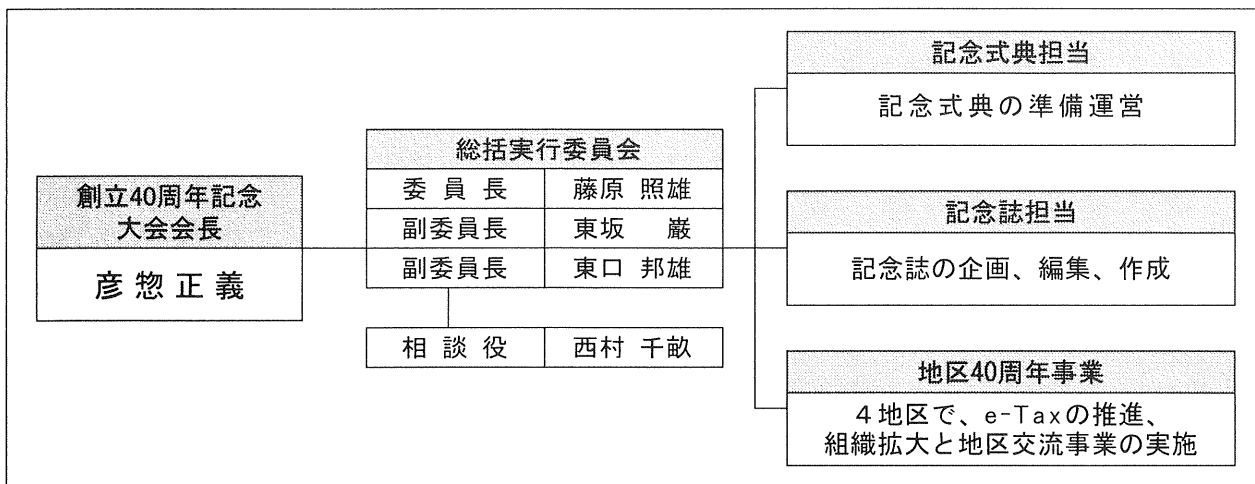
“温故維新”

発行部数：4,000部

発行日：平成22年5月26日(水)

※ 会員総会並びに記念式典にてお渡し致します。

【創立 40 周年記念事業 実行委員会】



【構成メンバー】

- 大会会長 彦惣 正義 パナソニック電工(株)
- 総括実行委員会
 - 委員 長 藤原 照雄 (株)藤原設計測量事務所
 - 副委員 長 東坂 巖 (株)三住建設
 - 副委員 長 東口 邦雄 大政木材工業(株)
 - 顧 問 西村 千畝 共立産業(株)
- 記念式典担当委員会
 - 委員 長 東坂 巖 (株)三住建設
 - 副委員 長 山岡 俊夫 山岡金属工業(株)
 - 副委員 長 松本 壽満 (株)マツモト
 - 副委員 長 上村 一彦 上村金網工業(株)
 - 委 員 脇田 芳隆 (株)脇田米穀店
 - 委 員 谷中 清孝 谷中運輸倉庫(株)
 - 委 員 田中 義広 田中熱工(株)
 - 委 員 淀 雅和 (株)オオヨドコーポレーション
 - 委 員 高橋 義信 高橋設備工業(株)
 - 委 員 乾 治男 守口テニスクラブ
 - 委 員 植田 恭平 (株)植田建設
 - 委 員 西本 修 西本機型製作所
- 記念誌担当委員会
 - 委員 長 東口 邦雄 大政木材工業(株)
 - 副委員 長 藤本 和俊 藤本産業(株)
 - 副委員 長 佐田 國雄 (株)サタフードサービス
 - 副委員 長 森 正繁 パナソニック(株)
 - 委 員 竹之下三生 タケダ電子(株)
 - 委 員 加藤 忠広 週刊大阪新聞社
 - 委 員 中原 毅 (株)中原運輸
 - 委 員 今平 泰宏 (株)アード
 - 委 員 今西 章泰 コーセイ薬局
 - 委 員 上園 茂 上園緑地建設(株)
 - 委 員 浅井 俊之 パナソニック電工(株)
 - 委 員 池田 実 ワインフードこにし

【実行委員会活動経過】 H21年6月～H22年5月

- H21.6.2 正副会長会
40周年事業を実施することを決定
- H21.9.7 副会長会
実行委員長、式典担当、記念誌担当を決定
- H21.10.6 実行委員会準備委員会
各委員を選出（各事業部会より推薦）
- H21.10.15 第1回実行委員会
各委員を選任、予算の協議、式典日時の決定
- H21.11.20 第2回実行委員会
協賛金の承認
- H21.12.1 記念式典担当正副部会長会
式典内容について協議
- H21.12.17 記念誌担当実務者会議
記念誌内容について協議
- H22.1.19 第3回実行委員会
記念式典内容、記念誌、4市記念事業について協議
- H22.2.24 第4回実行委員会
記念式典内容、記念誌、4市記念事業について協議
- H22.4.20 記念誌担当者会議
記念誌編集企画の協議
- H22.4.28 記念式典担当者会議
式典内容の協議
- H22.5.14 第5回実行委員会
記念式典、記念誌の最終打ち合わせ



第4回実行委員会

確定申告が間違っていたとき

確定申告書を提出した後で計算誤りなど申告内容に間違いがあることに気付いた場合は、次の方法で訂正することができます。また、確定申告をすることを忘れていた場合は、直ちに申告をしてください。

税額を多く申告していたとき

確定申告書を提出した後で、税額を多く申告していたことに気付いたときは、「更正の請求」をして正しい税額への訂正を求めることができます。請求内容が正当と認められたときは、正しい税額に減額されます。

【手続】 更正の請求書に必要な事項を記入して、所轄の税務署長に提出してください。更正の請求書は、国税庁ホームページからダウンロードできます（税務署にも用意してあります。）

【期間】 更正の請求ができる期間は、原則として、確定申告書の提出期限から1年以内です。

- 平成21年分の所得税
- 平成23年3月15日(火)まで
- 平成21年分の個人事業者の消費税及び地方消費税

平成23年3月31日(木)まで

税額を少なく申告していたとき

確定申告書を提出した後で、税額を少なく申告していたことに気付いたときは、「修正申告」をして正しい税額に修正してください。

なお、修正申告によって新たに納める税額は、修正申告書を提出する日（納期限）までに延滞税と併せて納付してください。

【手続】 修正申告書に、必要事項を記入して所轄の税務署長に提出してください。修正申告書は、国税庁ホームページからダウンロードできます（税務署にも用意してあります。）

【期間】 税務署から更正を受けるまではいつでもできますが、修正申告によって納める税額には、法定納期限（平成21年分の所得税は3月15日(月)）の翌日から納付する日までの期間について延滞税がかかりますので、なるべく早く申告してください。

また、修正申告をする場合や、税務署長が更正を行う場合には、新たに加算税が賦課される場合があります。

確定申告を忘れていたとき

確定申告をしなければならぬのに、確定申告をすることを忘れていたときは、直ちに申告をしてください。確定申告期限を過ぎてからの申告を「期限後申告」といいます。期限後申告をしたり、申告をしないために税務署から決定を受けたりすると、加算税が賦課される場合があります。

なお、期限後申告によって納める税額は、申告書を提出する日（納期限）までに延滞税と併せて納めてください。

振替納付日について

平成21年分の確定申告の振替納付日は、次のとおりです。

- 平成21年分の所得税の確定申告
平成22年4月22日(木)
- 平成21年分の個人事業者の消費税及び地方消費税の確定申告
平成22年4月27日(火)

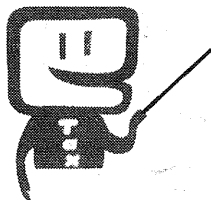
※確実に振替納付できるよう、振替納付日の前日までに預貯金残高の確認をお願いします。

税に関する情報は

国税庁ホームページへ

www.nta.go.jp

e-Tax を利用してみよう!



電子申告・納税に関する詳しい情報は、e-Taxホームページへ

<http://www.e-tax.nta.go.jp>

e-Taxの最新情報や利用に当たっての手続等について説明しています。

【総務部会】

◎評議員会の開催

3/25(木)納税協会3階会議室に於いて、評議員会を開催致しました。



彦惣会長が議長となり、平成22年度事業計画(案)並びに予算(案)、公益法人制度改革に向けた総会規定(案)並びに役員報酬に関する規定(案)について審議され全議案異議なく承認可決されました。

◎新社会人セミナーの開催

4/7(水)城東産業会館にて、(株)城東納税協会と共催で、大國邦代さんを講師にお迎えし、新社会人としての接遇マナー等について、グループによる体験学習の形式で新入社員研修会を開催し、参加者は熱心に受講していました。



た。

【法人部会】

◎新設法人説明会の開催

3/23(火)納税協会3階会議室に於いて、新設法人説明会を開催いたしました。



平成21年中に設立された法人を対象に、門真税務署担当官より法人税・消費税並びに源泉所得税の取扱いについて、説明がなされました。

【間税部会】

◎消費税・印紙税セミナーの開催

3/26(金)納税協会3階会議室に於いて、消費税・印紙税セミナーを開催いたしました。



大阪国税局担当官より、消費税の取り扱い、印紙税の取り扱いについて概要と事例について説明がなされました。

【個人部会】

◎地区納税相談の実施

平成21年分所得税・消費税の確定申告期間中、門真税務署と門真納税協会の共催により管内4市で地区納税相談会場を開設し、多くの事業者が会場を訪れました。

各会場では、個人部会役員の受付と、税理士の申告指導によりスムーズな相談が行われました。特に門真会場では門真税務署の協力によりe-Taxの代理送信を実施いたしました。



(守口地区)



(大東地区)



(門真地区)



(四條畷地区)

【広報部会】

◎役員会と役員研修会

1/27(水)霊山歴史館に於いて、役員会と講演会、見学会を開催いたしました。



講演会では、霊山歴史館木村武仁氏より、「岩崎弥太郎と坂本龍馬」のテーマで、NHK大河ドラマ「龍馬伝」に纏わるお話を頂いて頂き、有意義な一時を過ごしました。

「関西フィル・第220回定期演奏会」にご招待

大川創業(株)大川真一郎氏のご好意により、会員の皆様に「関西フィル・第220回定期演奏会」へご招待します。

下記日程のチケットを5組10名様にプレゼントいたします。

●第220回定期演奏会 2010年5月27日(木)19:00開演

18:40～ 指揮・尾高忠明によるプレトーク開催!

指揮/尾高忠明 ピアノ/仲道郁代

曲目/ワーグナー: 歌劇「リエンツィ」序曲

～シューマン生誕200年記念～

シューマン: ピアノ協奏曲イ短調 作品54

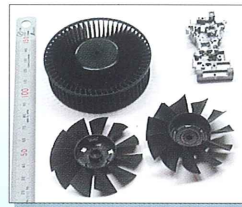
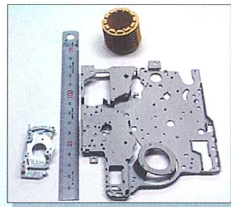
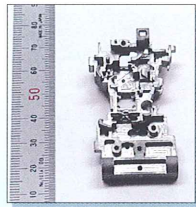
ウォルトン: 交響曲第1番 変ロ短調

会場: ザ・シンフォニーホール

※ ご希望の方は当協会事務局までご連絡下さい。

工業精密研究部門の開発と製造一筋 確実に進歩を続けています

- ◎多様化するユーザーニーズに合わせて少量から中量までの「研究開発部品」・「試作品」を『精度と納期』を重視して製作
- ◎金属・樹脂などあらゆる材料を“50年”蓄積した「手作り技術」に加え、最新の「MC・CAM技術」を駆使した『ものづくり』に取り組む
- ◎加工後の処理・組立、大至急や現物の後加工・追加工に対応可能



太治技研工業株式会社

〒571-0044 大阪府門真市松生町2番17号

Tel 06-6909-4861 Fax 06-6901-7440

E-mail taji-giken@mti.biglobe.ne.jp

申込受付中!
EMAI
MIクリニック

最先端検査機器 PET-CT 16列ディスクバリ―ST Elite導入

—PET(ペット)検査とは—

がん細胞の代謝・機能を調べ、早期に癌の発見ができる



医療法人 仁泉会グループ

阪奈病院

〒574-0014 大東市寺川 1-1-31 TEL.072-874-1111(代)

仁泉会病院

〒574-0044 大東市諸福 8-2-22 TEL.072-875-0100(代)

介護老人保健施設 **阪奈苑**

〒574-0014 大東市寺川 1-1-1 TEL.072-875-0001(代)

阪奈訪問看護ステーション

〒574-0014 大東市寺川 1-1-9 TEL.072-870-7701(代)

グループホーム **花水木**

〒574-0014 大東市寺川 5-19-18 TEL.072-869-3710(代)

有料老人ホーム **満天の星**

〒574-0014 大東市寺川 1-1-31 TEL.072-874-1700(代)

有限会社 **ヘルパーステーション じんせん**

〒574-0014 大東市寺川 1-1-9 TEL.072-871-7606

居宅介護支援事業所 **阪奈苑**

〒574-0014 大東市寺川 1-1-1 TEL.072-873-7373(代)

(株) **大東メディカルサービス**

〒574-0014 大東市寺川 1-1-30 TEL.072-873-5325(代)

EMAI
MIクリニック

〒560-0004 豊中市少路 1-12-13 TEL.06-6840-0100

北摂画像医学研究所(株) まえばら整骨院

〒578-0904 東大阪市吉原 2-3-43 TEL.072-967-3912