

郷土四市の地域を結び、繁ぐ

税と繁栄

公益社団法人 門真納税協会
(守口市・門真市・大東市・四條畷市)

233号

2011年(平成23年)10月20日号



台湾 台北 (撮影:竹之下 三生氏)

CONTENTS

特集1

トップインタビュー 京阪電気鉄道株式会社

代表取締役社長 加藤 好文 さん……………1

特集2

ふるさと人物紀行

国際ソロプチミスト大阪-守口の皆さん……………3

寄稿文:ひろば(海外研修に参加して)田中 義広 さん…5

寄稿文:らうんじ(道を究める)小笠 義明 さん……………6

税だより(年末調整について)……………7

税だより(予定納税第2期分)……………8

税だより(府税事務所からのお知らせ)……………9

特別寄稿(水戸黄門ファイナル思い出記)……………10

守口シリーズ名所百景(守口ジャンクション)……………11

守口シリーズ味めぐり(とん亭)……………12

税を考える週間キャンペーン……………13

部会だより……………14

京阪電鉄 100周年を経て、DNAを大切に!



「安全とチャレンジ」を経営方針に!

「加藤好文(かとう よしふみ)さんプロフィール

昭和26年11月生まれ。
昭和50年3月東北大学法学部卒業
昭和50年4月京阪電気鉄道(株)入社
平成17年6月同社取締役
平成17年7月同社経営統括室副室長
平成19年6月同社取締役常務執行役員、事業統括室副室長を歴任後、平成23年6月 同社代表取締役社長、CEO兼COO執行役員社長及び同社経営統括室長兼事業統括室長に就任、現在に至る。
この間、同社の中樞を歩まれ、経理部門12年、人事部門11年、流通部門9年と取締役就任後は京阪グループの新しい進化に貢献。

京阪電気鉄道株式会社 代表取締役社長

加藤 好文 さん(59才)



関西を代表するリーディングカンパニー、京阪電気鉄道(株)は昨年開業100周年を迎えた。京阪電車は明治43年に最初の路線となる天満橋駅から京都五条間が開通し、その後合併や分離を経て、昭和24年に現在の京阪電気鉄道が設立され、今日まで連節車やロマンスカー、テレビカー等、常に画期的な車両で親しまれ、沿線には欠かせない伝統を脈々と引き継ぎ、平成20年には京阪中之島線も開通、飛躍的な進化を遂げてきた。一方、鉄道事業を軸に、不動産業(不動産販売、賃貸業、地域開発)、流通業(百貨店、スーパーマーケット、ショッピングモール経営)、レジャーサービス業(ホテル、レジャー施設)その他、数々の分野に進出。現在は日本各地、海外分野にまで進出、飛躍し注目を浴びている。今年6月に京阪電鉄の社長に就任された、加藤好文氏は、文字通り創業以来100年の革新的な伝統精神を引き継ぐDNAで、新しいチャレンジをされている。

革新的伝統脈々
「選ばれる京阪」目指し

激しく移り変わる時代、国内外の厳しい状況が続く中で、今年六月に就任された加藤社長は、経営方針に「安全とチャレンジ」を掲げた。

「安全」は鉄道事業、バス事業の徹底した安全運行が京阪の信頼に——をモットーに、就任以来、積極的に現場へ足を運び、安全管理について、意見交換を行うなど、「安全安心」への徹底に動いている。

「チャレンジ」は「人の暮らしに夢と希望と信頼のネットワークを築き、快適な生活環境を創造し、社会に貢献する」という京阪グループの経営理念のもと、鉄道事業を中心に流通、ホテル、観光、地域の開発等、様々な分野の生活サービスの提供を拡大すると共に、新たな時代へのチャレンジとしてこれまで蓄積してきたノウハウを活かした海外への進出も検討している。

加藤社長自身、経理、人事、経営企画、流通部門と様々な分野に精通、第一線の現場を通して培ってきた経営手腕が大きい。

「安全」と「挑戦」への取り組み

安全、安心、信頼の実績のもとに、京阪電鉄では、開業一〇〇周年を機に、「環境保全」「社会貢献」

「地域との共生」を大きなテーマに積極的な活動に取り組んでいる。

「環境保全」では、使用電力の省電力化、CO₂の削減、沿線各駅での膜構造のホーム屋根や調光システムの採用、新技術を取り入れた省電力化他、低炭素化社会構築に貢献も検討。沿線自治体との密接な連携による緑化活動、鉄道バスの乗り継ぎのエコキャンペーン等も実施している。

「社会貢献」では、21世紀も輝きと繁栄を続ける企業として、平成10年7月に、「経営理念」を制定、京阪グループのCSR（企業の社



各部門の現場を視察する加藤社長



京阪電鉄本社役員室で協会代表が加藤社長にインタビュー

会的責任)の行動憲章、経営姿勢、環境理念をもとに具体的な実行の行動指針、経営ビジョン、経営方針を定め、CSR活動を推進。「京阪」で「いいいい」ではなく、「京阪」が「いいいい」と言っている「選ばれた京阪」へのチャレンジでもある。

一方、「地域との共生」では、京阪沿線を中心に、地域社会との共生として様々な事業に積極的に取り組んでいる。沿線の文化振興につながるテーマで京阪文化フォーラムを開催（歴史、文化に関するワークショップ、文化歴史講演他）、地域とのコミュニケーションも欠かせない活動の一つで沿線自治体と連携した事業を積極的に推進している。

又、歴史・文化については、京

阪沿線は昔から東海道宿駅地（伏見、淀、枚方、守口）があり、各沿線の市民の歴史運動も活発である。京一大阪は京街道として江戸時代から親しまれ、東海道宿駅制定四〇〇年に向けての活動も活発。大阪の地では、京阪天満橋駅に八軒家港が整備され、熊野古道への参拝や、伏見・淀からの三十石船の船着場として賑わった当時を再現した素晴らしい観光船の船着場が完成し、全国から訪れる観光客にも人気スポットとなっている。

世界への進出へ

京阪電鉄では、伝統ある鉄道運行ノウハウ活用の可能性をベトナムで調査する等新たな「チャレンジ」へ向けて動き出している。

加藤社長は文字通り経営トップとして多忙を極めるが、そのエネルギー、健康の源は30年間続けてきたテニス。週末は必ずクラブでプレーされている。

又、好きな書物に『論語』を挙げられ、ご自身の「座右の銘」は古典書・論語の言葉「行くに徑（みち）に由らず」。孔子とその弟子、子游の問答で、子游が武城の代官として務めていた時、孔子（先師）が、「お前は素晴らしい人物（片腕）をみつけたか」と尋ねた。子游は「澗臺滅明という人物がいて、彼は決して小道に行かない。公事でなければ、まだ一度も私の部屋にきたことはありません」と。

：私心なくして王道を歩む人のことをいい、加藤社長の行動指針でもある。

取材後記

世界に翔く京阪グループ

「行くに徑（みち）に由らず」 論語より

開業一〇〇周年を経て、今年八月に京阪グループのトップに就任した加藤社長のトップインタビューが実現。協会役員代表と共にお話しを伺った。中でもインタビューの終わりにトッとして大切にしておられる言葉とお聞きすると、論語の一文「行くに徑（みち）に由らず」と孔子とその弟子、子游の問答で「人を導く人は、小道には行かず、公事でなければ師に会わない」と言葉を挙げて、私心のない行いを大切に語られた。グローバル時代に、世界に翔く、革新的な伝統を誇る京阪電鉄を改めて知るにふさわしい出会いでした。



トップインタビューを終えて協会役員と共に

地域に支えられ、 そして地域と共に生きる女性職業人団体 固い友情と奉仕活動で地域貢献！

23年11月28日晴れの認証20周年式典
輝かしい歴史を継ぐ！



【国際ソロプチミスト大阪―守口】沿革

国際ソロプチミストは世界125ヶ国に約10万人の会員を持つ女性職業人の奉仕団体で、本部事務局はイギリスのケンブリッジ。国際組織の中で日本はアメリカ連盟に属し、約1万5千人を擁し、日本中央リジンは139クラブ約4500人の会員を持つ世界でも最大のリジョンとして活動している。
「地域社会と世界中の女性と女兒の生活を向上させる」と「女性のための変化をもたらす」のスローガンのもと活動中、特に大阪―守口はキチ細かい地域密着型の地域活動は、地域社会になくならない団体として大きな役割を担っている。

国際ソロプチミスト大阪―守口



左から酒井セクレタリー、中村会長、高木副会長、橋本元会長

「国際ソロプチミスト大阪―守口」（会長・中村節子）は1991年11月に職業に携わる女性の奉仕活動として世界的組織をもつ団体で、ソロプチミスト大阪―北東をスポンサークラブとして日本で345番目、大阪では13番目のクラブとして認証。今年11月で認証20周年を迎える。

認証以来、地域社会への奉仕活動を通じて会員相互の友情を深め、国際親善と理解に努め常に世界平和を実現する為、20年の輝かしい活動の歴史と地域社会への貢献をしてきた。

特にソロプチミスト大阪―守口は会員の絆も強く、地域密着の奉仕活動を積極的に展開、守口市の緑花事業、主婦の自転車前かごカバーを配布しひったくり防止にも貢献。一方、地元小学校への教育活動や、子育て支援として子育て支援センターに遊具などを寄贈、京阪守口市駅前アポロン橋に大型デジタル時計の設置、女性の為の乳癌撲滅活動では、守口市市民保健センターに乳癌触診モデル1台と大型液晶テレビ2台、DVDプレーヤーを寄贈。

今年20周年を迎える国際ソロプチミスト大阪―守口の中村節子会長、高木芳子副会長、酒井千賀子セクレタリー、創立当時のチャーターメンバーの橋本節子元会長に20周年への熱い想いと活動について伺った。

20周年の足跡「誇りと絆」
地域社会への貢献、想いをかたちに！

ソロプチミストの語源は、女性にとつて最良のものという意味でラテン語の Soror（姉妹）Optima（最良）からとった言葉で、文字通り国際ソロプチミスト設立の理念、世界中の職業に携わる女性たちの社会への奉仕活動を意味するもので、女性の豊かな感性とキメの細かい視点から固い絆で結ばれ、世界各地で目覚ましい活動を展開している。

自由と平等の精神のもと地域社会への奉仕活動を通じて、会員相互の友情と啓発、さらに国際的視野にたつて親善の輪を広げ、理解を高め世界の人々と、世界の平和をめざす中国際ソロプチミスト大阪―守口は地域密着の奉仕活動を積極的に推進、輝かしい足跡を残してきた。

特に20周年を十一月に迎える同クラブでは、「女性と女兒の生活向上」を目指して「子宮頸がんの啓発と予防ワクチンを無料化へ」を活動の目標テーマに活動を展開、二十周年記念事業として来年3月10日（土）守口文化センターエナジーホールで子宮頸がん啓発活動のNPO法人ピंकリボン大阪の理事長、富尾貴美代さんのお話と、健康美に努力している歌手、中尾ミエさんの歌とトークが予定されている。ピンクリボン大阪を支援することで子宮頸がんの啓発への貢献も社会活動の一つ。



守口市民まつりでのバザー出店



子育て支援センターに遊具を寄贈

国際ソロプチミスト大阪-守口 認証20周年記念事業

「女性と女児の生活向上」を目指して
子宮頸がんの啓発と予防ワクチンを無料化へ

お話 「よかったわ!」
早期発見、みんなの笑顔!
特別講演 高尾 真美代氏

中尾ミエ
トークショー

健康美に輝くトークと歌をお楽しみください。
【講演内容は要約のみの紹介です】
「病を克服し、心身ともに健康な生活を送る。そして、心身ともに健康な生活を送る。そして、心身ともに健康な生活を送る。」
（講演内容、45分～1時間）

2012.3.10 (土)
14:00
16:00 (開場13:30)

守口文化センター エナジーホール
(守口市守口駅前)

入場料 全席自由席 2,500円

チケット情報 守口文化センター (06-6902-1276)
ムーブ21 (06-6905-3921)
※当日券は受付終了までなくなり次第終了となります。

主催：国際ソロプチミスト大阪-守口
後援：守口市市民会館、守口市市民会館、守口市市民会館

日時 2012年3月10日(土)
14:00~16:00(開場13:30)

会場 守口文化センター エナジーホール

入場料 全席自由席 2,500円

チケット 守口文化センター
ムーブ21

取材後記



明るくて、とにかく元気ハツラツ! 国際ソロプチミスト大阪-守口。奉仕活動の灯を掲げて20年、輝かしい歴史と活動の実績が地域社会に明るい灯を燈す。

中村会長さん、高木副会長さん、セクレタリーの酒井さん、そして創立以来活動されている橋本元会長、20周年へ向けての全会員一丸の絆を物語る輝きを感じた。守口のソロプチミストのDNAを新しい出発へと活動されているすてきな人たちでした。

守口クラブ推薦

女性職業人の業績、
顕彰と受賞の荣誉が!



財団法人ソロプチミスト日本財団

「社会ボランティア賞」受賞

澤田 妙子様



プロフィール

1982年から絵本の読み聞かせ活動をするうち、視覚障害のある親も子どもと一緒に絵本を楽しめればと思うようになり点訳絵本の作成を開始。視覚障害者が購入した携帯電話のマニュアル、学生の使用する教科書などを点訳し、大学受験では試験会場の別室で自身が受験しているような気持ちで点訳。受験生の合格の知らせや感謝を励みに活動を続けている。そして、視覚障害者の家庭にも1冊の辞書をとの思いから、点訳すれば大量になる辞書を、2年余りかけパソコンによる電子版辞書を完成。



ひたくり防止カバーの配布

ソロプチミストには、女性や社会に奉仕する団体・個人を支援・応援するため様々な支援制度や表彰制度があります。

詳細は中村会長(06-6908-0036)までお問い合わせください。

●ピンクリボン活動

ピンクリボン(Pink ribbon)とは、乳がんの正しい知識を広め、乳がん検診の早期受診を推進すること、などを目的として行われる世界規模の啓発キャンペーン。日本でのピンクリボン運動が一般的に認知されるようになったのは、2000年代に入ってからで、その運動の規模は年を追うごとに拡大している。

国際ソロプチミスト大阪-守口はピンクリボン大阪の活動を支援している。

社会貢献の奉仕活動の源 会員間の親睦とコミュニケーション

中村節子会長は「とにかく私たちの活動を知って戴きたい。行政はもとより、医療・福祉・教育分野の活動では様々な幅広い公益団体と密接な連携で推進しています。」

他のクラブと少し違うのは、地域密着を中心とした活動を進めています。

「支え、支えられる」の精神と女性職業人としての誇りを持って会員間のコミュニケーションを大切にしています。楽しく明るいクラブを目指して親睦交流も大きな糧になっています。

厳しい社会、経済状況の中ですが、少しでも私たちの活動を理解していただき、一人でも多くの仲間づくりを広く地域にアピールしていきたいと思っております」とこれからのクラブの輪を広げる強い意欲を語られる。

チャーターメンバーで元会長として活躍されている橋本節子さんは、「創立当時から守口クラブの活動は、たいへん活

発でした。特に、会員さんの意識も高く、結束がクラブの一番の特色でした。」と認証当時を振り返りながら、さらなる進化を目指し、守口クラブを支えている。

また、高木芳子副会長からは「十一月に開催される20周年式典や三月に実施する記念事業へ向けて会員の皆さんと絆を深め、今活動をしております。」

会長を支え、様々な20周年へ向けての活動を推進している、補佐役のセクレタリー・酒井千賀子さんは「20周年という歴史的な節目の年、更なる飛躍に向け、会員の皆さんに支えて戴いて守口クラブらしい活動ができればと思っております」とそれぞれから熱い想いを語っていただいた。今、国際社会も日本国内もはげしく移り変わる「変化の時代」を迎えている。国内で3・11の東日本大震災による津波被害と原子力発電所の事故への復旧、復興と日本各地の自然災害などかつてない状況の中で懸命な活動が展開されている。世界中からの支援の輪も守口クラブの支援協力も大きな活動の一つになっている。同クラブの活動の姿勢は、常に一歩前へ、そんな気概が感じられる想いでした。



蓮池潭（高雄）にて

日本と台湾
「持ちつ持たれつの関係」

台湾への税務研修は今回で4回目。1991年（平成3年）以来20年振りの今回は特別に意義深いタイミングであった様に思います。1999年9月21日台中大地震、M7・3、死者2100名余りの



(9/24~9/27)

田中熱工株式会社

田中 義広

第28回海外税務研修に参加して

大きな被災時に、わずか12時間後には日本からの救援隊が被災地に到着したとのことです。台湾の方にとってどれだけ心強い思いをされた事か。添乗員の劉さんが当時、自分がその場で通訳をしていたことを思い出し、数秒間無言のまま目頭を押し立てておられました。今年の3・11東日本大震災は台湾にとって「日本への恩返しをするんだ」という思いから、今まで約230億円の義援金を送り「これからもずっと応援しますよ。日本の皆様頑張ってください」と励まされました。戦前は日本の統治下にあり、日本の教育を受けた歴史的背景から、台湾人の親日感情を感じて、外国に来ていてという警戒感がつい薄れる思いでありました。二日目の夕食、広東料理「金龍庁」でウエイトレスが「私のおばあちゃん日本人です」と言った笑顔が印象的でもありました。

躍進つづける台湾の実状

そして三日目、研修のメイン。団長の彦惣会長様のご尽力により、パナソニック電工の子会社の二社を訪問させて頂いた。午前中、台湾松工電材股份有限公司では生産理念、品質環境方針等、従業員に浸透させ、細かい手作業と全品目視検査を行い、不良品撲滅に向けた教育訓練を日本人わずか4人で150名余りの従業員を管理し、今年で24年目を迎え、しつかり利益を上げておられる状況を、真に見学させて頂きました。午後からは一変して、装置産業と言われる台湾松電工多層材料股份有限公司への訪問。ダイナミックな機械の動きと繊細な原材料の管理・少しのホコリやキズが大きな不良につながる事等、生産ラインの説明全てが、台湾人が流暢な日本語での説明、ここでも教育訓練の行き届きと24年の歴史が感じられました。新幹線、地下鉄、高速道路をはじめ、国際貿易港の設計等、インフラ建設の大半が日本の技術で造られており、台湾と日本との関税の引下げが進んでいく中、ますます両国の交流が強くなるだろうとの印象を受け、今回の研修が参加者全員にとって大変有意義なものとなった事に感謝致します。

会員状況

区分	法人会員	個人会員
守口地区	624 (652) 社	440 (455) 人
門真地区	561 (570) 社	404 (411) 人
大東地区	458 (457) 社	290 (295) 人
四條畷地区	153 (144) 社	158 (146) 人
管外	15 (14) 社	85 (80) 人
合計	1811 (1837) 社	1377 (1387) 人

H23.10.1現在 ()内はH22.10.1



故宮博物院（海外研修4日目見学時に）

表紙のごとくば
 撮影竹之下 三生

今年度の海外税務研修で台湾を訪問した際に台北での見学の1コマです。台湾は、世界景気の回復傾向に伴なう個人消費の好調や雇用環境の改善に伴なう個人消費の拡大などを背景に景気拡大を続けています。



「道を究める」

門真税務署

副署長
(個人・資産担当)

小笠 義明

本年7月の人事異動で門真税務署副署長を拝命し、高松国税局から過日着任した小笠でございます。門真納税協会の会員の皆様方には、平素から私どもの税務行政につきまして、深いご理解と格別のご協力を賜り、厚くお礼申し上げます。

さて、昨今は厳しい暑さも一段落して、秋の気配が感じられるようになりました。

最近、四国の自宅に帰る車の中で聴いているのが、孤高のテナー奏者と呼ばれているジョン・コルトレインのCDです。数年前に何気なく流れていた彼のサックスの音色に、なんとも言えない哀愁と憂いを感じてから、それまではジャズと無縁だった私が、時々CDを聴くようになりました。その時の曲は「マイ・フェイヴアリット・シングス」という彼の代表曲の一つで、「サウンド・オブ・ミュージック」という有名なミュージカル映画の挿入歌をアレンジしたものでした。今でも全く色褪せることのない名曲で、様々なシーンのBGMに使われているので、「名前には知らないけれど聴いたことがある曲だ。」と思われる方も多いと拝察します。コルトレインはその超絶といわれる高度な演奏技術を有していたことのほかに、究極の音楽を追求しようとして、かなりストイックな生き方をしたことも有名

です。自分が納得できる音を創出するまで、一日中サックスを吹き続けそのまま抱えて眠り、コンサートの開始前や休憩時にもトイレの中で練習していたともいわれています。彼の演奏が人々を魅了し感動させるゆえんでしょうか。

彼については、最近出版された「コルトレイン ジャズの殉教者 藤岡靖洋著 岩波新書」に詳しく紹介されているのでジャズに興味のある方にはお薦めします。

話題が変わりますが、マイケル・サンデルというハーバード大学の有名な教授の授業風景を公開した「ハーバード白熱教室・究極の選択」というテレビ番組が放映されています。大変な人気であるという教授の講義は、話題性のある問題について、実例を提示して学生から自身の考えを引き出し議論させるという方法で進めているようです。

先日、「震災復興に誰が金を払うのか」との議題で、東日本大震災の復興資金は①税金②借入金(国債)③東京電力とその株主④東京電力の利用者(利用料金の値上げ)のいずれによって一義的に賄うことが正義であるかという、極めて今日的な題材について、東京・ボストン・上海の三つの地域の学生がディスカッション

する内容の放送を見ました。学生によって物事の捉え方や考え方が違っていて面白かったとともに、しっかりと自分の考えを説明し、他者の意見も理解しようとする姿勢に感心しました。

最近、私も税務の職場でも「専攻科」という専門の研修課程を新設し、ケーススタディによる企画立案・資料作成・プレゼンテーション能力等の実践力を養成するといった「自分で考える」ことを重視した研修を行っています。

この研修の開始当初に、元国税庁長官で同大学の客員教授である大武健一郎氏は、全国から選抜された30代の若い職員を前にして、「21世紀の国税職員に期待されていること」と題して、「本業を磨き、本業を貫くこと、つまり専門性を高めることこそ重要であり、そのためには自らを選択した道を究める覚悟が必要である。」との趣旨で講話をされました。

また、自身の長官在任時に、毎年国税庁が11月中旬にキャンペーンをしている「税を知る週間」を「税を考える週間」に名称を変更したことに触れ、「税は国の在り方を決める問題であるから、「知る」から「考える」に変えて、国民一人ひとりがどうあるべきかを考えてほしい」という思いがあった。」と振り返られています。

「本業を磨き、本業を貫く」ことは決して容易なことではないと思いますが、秋の夜長にコルトレインを聴きながら、せめて本業である「税」について、じっくりと考えてみようと思っているこの頃です。

BOOK 私の一冊

「トラベル
ミステリー」
西村京太郎著



門真税務署
個人課税第六部門
統括国税調査官
高木 正伸

トラベルミステリーといえば、西村京太郎の名前を思い浮かべる人が多くいると思います。

推理小説は、犯人を推理して読んでいくのが楽しみのひとつですが、西村京太郎の作品は日本全国を舞台にしたことのない場所であっても、それぞれの地方の情景や風土が手に取るように感じられ、まるで自分がその場所にいるような臨場感あふれる作品です。

その中でも、九州を舞台にした作品を読んだ私は、小説の舞台となった「高千穂峡」の静けさに包まれた深い渓谷と太古のロマンを秘めた史跡を訪ねてみたくなり、ある年のゴールデンウィークにマイカーで九州を目指しました。

高千穂峡は思った以上に自然の雄大さを感じ、高千穂神社では天の岩戸伝説を主題にした「夜神楽」を鑑賞し古代の神話の世界を堪能することができました。

小説の読み方は十人十色あるように思いますが、これからも新しい感動を求め、楽しい思い出を残して行きたいと思えます。

税務署からのお知らせ

年末調整は大事な手続きです 正しく行いましょう

本年も、年末調整を行う時期となりました。

「年末調整」は、ご承知のとおり、給与の源泉徴収の総決算ともいべきものです。

大部分の給与所得者は、「年末調整」によってその年の所得税の納税が完了し、確定申告の手続をとる必要がないことから、非常に大切な手続です。

源泉徴収をした所得税の納期限について

- 給与や報酬などを支払った月の翌月10日

- 「納期の特例の承認」を受けている場合

1月から6月までの分…7月10日

7月から12月までの分…翌年の1月10日(一定の要件を満たす場合には翌年の1月20日)

※なお、この納付期限の日が、日曜日、祝日などの休日や土曜日に当たる場合には、その休日明けの日が納付期限となります。



平成23年度 年末調整 説明会開催日程

日 時		場 所	対 象 者
12月2日 (金曜日)	10時00分～12時00分	大東市立市民会館 (大東市曙町4-6)	大東・四條畷地区
	13時30分～15時30分		
12月5日 (月曜日)	10時00分～12時00分	守口文化センター エナジーホール (守口市河原町8-22)	守口・門真地区
	13時30分～15時30分		

便利なe-Taxで納付してみませんか ～源泉所得税のダイレクト納付について～

源泉所得税の納付手続等については、e-Taxを利用することで所得税徴収高計算書の提出から納付までを税務署や金融機関へ出向くことなく、自宅やオフィスで簡単に手続を行うことができます。

詳しくは国税庁ホームページをご覧ください。

予 定 納 税 第 2 期 分

予定納税 個人事業税 第2期分の納期限は11月30日です

11月の所得税の予定納税の第2期分の納付月です。納付額は、6月中旬に税務署から送られてきた第1期分の通知書に記載されていますので、この金額を11月1日から11月30日の間に納めてください。



振替納税が便利です

納税に関しては振替納税を利用されますと、安全、便利、確実です。この場合、税金の納付書はあなたの指定した金融機関に送付され、期日になると、自動的に預金口座から引き落としされます。

個人事業税の第2期分もお忘れなく

個人事業税の第2期分は、納税通知書（第1期分の納税通知書に同封しています。）に記載されている期日までに、金融機関に納付してください。

延滞税にご注意!

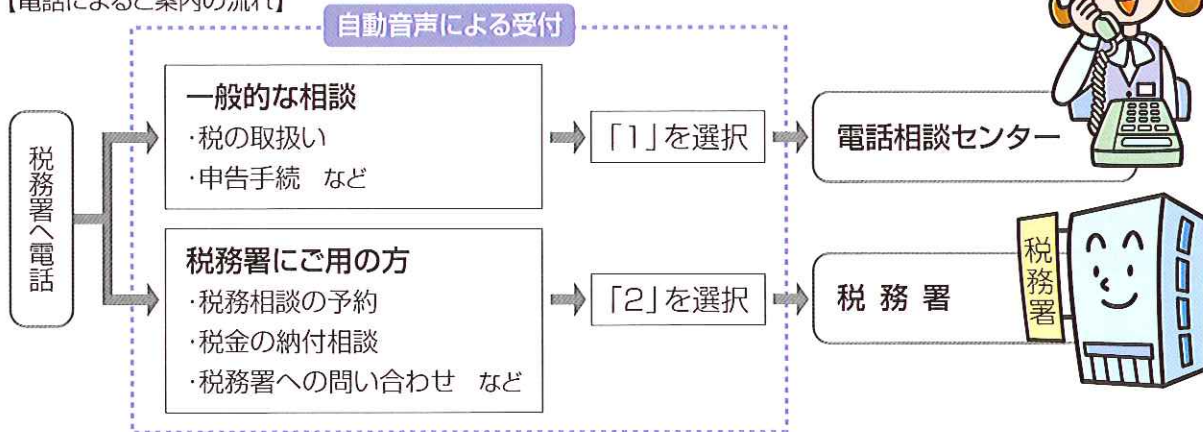
納期限までに所得税の予定納税額を納めないと、延滞税が課されます。延滞税の額は、12月1日からその税額を完納する日までの日数に応じて、未納の税額に対して一定の率を乗じて算出した金額です。ただし、12月1日から2か月間（翌年1月31日の間）に限っては、この割合が軽減されることとなっています。

予定納税の減額申請は11月15日までに!

今年の申告納税見積額が、6月に通知されてきた予定納税基準額に比べて相当少なくなると見込まれる人で一定の条件に該当する人は、11月15日までに「予定納税額の減額申請書」を税務署に提出することにより、予定納税第2期分の減額を受けることができます。

税金に関する一般的な相談は、電話にてお受けしております。

【電話によるご案内の流れ】



(注)「番号が確認できません。」という案内があった場合は、電話機の「*」を押してから番号を選択してください。

税務署でのご相談は、「事前予約」をお願いします。

具体的書類や事実関係を確認する必要があるなど、内容により電話での回答が困難な場合には、事前に日時等をご予約いただいた上で、所轄の税務署においてご相談をお受けしております。

※予約の際には、お名前・ご住所・ご相談内容等をお伺いいたします。

府税事務所からのお知らせ

平成23年度分の個人事業税の第2期分納期限は、11月30日(水)です。

第2期分の納付書は、8月10日(水)に第1期分と一括して送付しております。
封筒裏面に記載の金融機関・郵便局で、納期限までに納めてください。

※年税額が1万円以下の場合、第1期に全額を納めていただくことになっていますので、
第2期分の納付書は同封しておりません。

※納付税額は、確定申告時等に租税公課として経費に参入することができます。

【納税は便利で安全な預金口座振替で!】

納付書に同封または府税事務所に備付けの大阪府税預金口座振替依頼書に必要事項を記入し、預金通帳使用印鑑を押印してお申し込みください。

※ゆうちょ銀行(郵便局)の口座はお取り扱いできません。

土地や家屋を取得すると不動産取得税がかかります。

納める人

不動産(土地や家屋)を売買、交換、贈与、新築などによって取得した場合に、その取得者が納めます。

(登記の有無、有償・無償、取得の理由は問いません。例えば、建築した家屋を登記しない場合や、土地や家屋の所有権移転登記を省略した場合にも課税対象となります。)

納める額

$$\text{不動産の価格(課税標準額)} \times \text{税率} = \text{税額}$$

課税標準額は原則として、不動産を取得したときの市町村の固定資産課税台帳に登録されている価格です。ただし、土地(宅地等)を平成24年3月31日までに取得した場合には、固定資産課税台帳に登録されている価格の2分の1が課税標準額となります。

● 税率

取得した日	種 類	土地の 税 率	家屋の税率	
			住 宅	住宅以外
H18.4.1～H20.3.31		3%	3%	3.5%
H20.4.1～H24.3.31		3%	3%	4%

● 軽減措置

住宅とその土地の取得に対しては、一定の要件に応じて軽減措置があります。

詳しくは、大阪府北河内府税事務所 **TEL072-844-1331** へお問い合わせください。

ありがとうございます！感謝をこめて
42年間の国民的人気長寿時代劇、終焉

— 13年間、10回の見学会研修を終えて —

加藤 忠 廣



42年間の水戸黄門制作秘話を語る中尾幸男総合プロデューサー



ドラマで使用された輪島塗の印籠



第5代水戸黄門総合プロデューサーの中尾さんと共に
(H23年10月6日太秦撮影所にて)

私にとっても残念の極みでした。

勿論、当納税協会広報部の名物研修会であった「水戸黄門見学会」も13年間、10回の見学会の日程を撮影所より戴いた矢先だけに感慨もひとしおの想いに駆られながら、10月6日(木)、「水戸黄門」の撮影地、京都東映太秦撮影所へ一行47名で伺いました。2年ぶりの見学会だけに出演者も様変わり、撮影所の景観も新しいミュージアムが多く、最後の見学会はどんな形でと胸中心配しながらの出発でしたが、スポンサーのパナソニック(株)製作会社のC.A.L.電通、東映太秦撮影所映画村の方々の温かい歓迎を受け感謝感激でした。

「水戸黄門見学会」は単にドラマの撮影の見学だけでなく、制作プロデューサーの番組の見どころや撮影のエピソードを聞く講演会も楽しみの一つ。又、撮影現場のスタジオを見るのも俳優さんとの交流も見学会の大きな魅力。



H23年10月、東映太秦撮影所にて里見黄門と一行の助さん、格さん、八兵衛さんとともに



H23年12月放映の、水戸黄門最終回の撮影現場を見学(水戸に帰った黄門一行の場面)



H12年3月、第1回水戸黄門見学会を開催。
佐野黄門、あおい助さん、伊吹格さん、由美かおるさんと共に。
(銘酒守口宿をプレゼント)



第5代水戸黄門の里見浩太朗さん
颯爽と登場(H14年の見学会にて)



京阪百貨店で開催された守口宿展に
水戸黄門コーナー(H14年11月)

ファイナル見学会

温かいおもてなしの中で

42年間続いた国民的人気長寿番組「水戸黄門」が今年で幕を閉じるとの一報がマスコミで話題になりましたが、毎週月曜日の夜8時は「水戸黄門」と、日本中が思っていただけに突然の打ち切りは、若い時代から見てきた

印象的でした。

時代劇制作の難しさや、現場で俳優さんや監督、大道具、衣裳係の人々、撮影をプロデュースする人々の絆がいかに大切か、など実際の撮影現場で学ぶことが多く、13年間をひもとけば数えきれない思い出を戴きました。私達の見学会の中でも佐野黄門から石坂黄

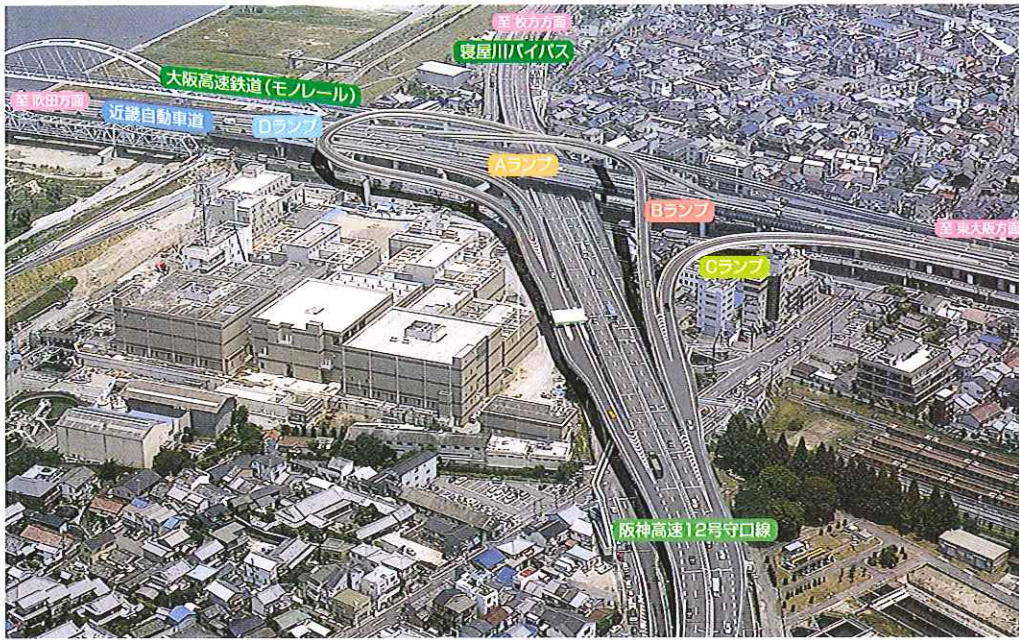
門、そして初代東野黄門の時に助さん役の看板スター、里見浩太朗さんが戻り、撮影所も活気づいたことも見学会での思い出です。夏に冬のシーンを撮り、冬に夏のシーンを撮る時代劇の大変さも、撮影現場で肌で感じた次第です。

42年間延べにして地球7周の旅は、一会社のスポンサーでの長寿時代劇番組としてもギネス的記録。パナソニック(株)(旧松下電器産業(株))松下幸之助創業者が「世の為、人の為になる番組を」の一声で国民的人気時代劇「水戸黄門」が誕生したと聞きます。小さい子供さんから、若い女性も楽しく揃って観てもらえる想いで誕生した「水戸黄門」ドラマ。全国各地の漫遊で、名所や工芸品、伝統工芸の紹介も織り込み、その一方で立ち廻りシーンがあっても斬らない時代劇、悪を懲らしめる黄門一行の全国行脚はいっしょに日本各地の紹介にもなり、結び、繋ぎ、そして人の絆を残して、12月12日(月)に世界に誇る長寿時代劇は完結します。

郷土・守口の街おこしに貢献!

パナソニックさんのご協力で見学会の大きな街おこしに、当協会その水戸黄門の展示会も、東海道五十七次「守口宿のイベントで京阪百貨店での展示会、水戸黄門コーナー」にご協力戴いたのを始め、平成13年には「水戸黄門」の守口宿ドラマを創って戴き、当協会役員の上岡俊夫さんはじめ、地元守口からも出演したエピソードも、地域貢献の思い出です。

環境に優しく こんなに便利になります!



守口ジャンクション(仮称)完成イメージ

Aランプ(阪神高速から近畿道北行き)、Bランプ(近畿道南行きから阪神高速)
Cランプ(近畿道北行きから阪神高速)、Dランプ(阪神高速から近畿道南行き)

近畿自動車道と
阪神高速12号守口線が直結
守口ジャンクション(仮称)
平成25年度全ランプ完成予定



完成イメージ
鳥飼大橋の南付近



大日町付近は幹線道路の交差点です

江戸時代に東海道57番目の宿場であった守口市は、古くから交流の拠点として歴史をもつ街です。

なかでも大日町付近は近畿自動車道・阪神高速に加えて、東西に国道1号、南北に大阪中央環状線が走るなど、時代が現代に移っても交通の要所となっています。

阪神高速の岡本所長、山名工事長代理、NEXCO西日本の西山工事長から、計画概要を説明してもらった。



現場の進捗状況、作業工程について説明をうける急ピッチに進む工事現場の様子

限られた場所と時間での施工
現場担当者は、「守口ジャンクション周辺は、大阪中央環状線、近畿道、阪神高速、大阪モノレール、地下には水道、ガス、N T T等が通っており、非常に限られた場所と時間の中で工事を進めています。今後は橋脚や橋桁の

京都圏と大阪中心部のアクセスが向上
近畿自動車道と阪神高速12号守口線をつなぐ守口ジャンクションの工事(守口市大日町)が、平成25年度の完成を目標とし最盛期を迎えようとしている。同工事が完成すれば、京都圏と大阪中心部のアクセスが一段と向上することが期待されている。
現在、近畿自動車道と阪神高速12号守口線が直結していないため、いったん高速道路を降り大阪中央環状線を経由し再度高速道路に乗る必要があるが、同工事が完成すると、一般道の渋滞が緩和されるなどスムーズな交通運用が可能となり、CO₂の削減や交通事故の低減など沿道の環境改善も期待される。

計画の概要

- 名称 守口ジャンクション(仮称)
- 位置 守口市大日町付近
- 事業主体 NEXCO西日本(A・Dランプ)
阪神高速(B・Cランプ)
- 設計速度 40 km/h
- 工事延長 1,710 m
- 完成予定時期 平成25年度
- 工事着工 平成22年2月3日
- 計画交通量 11,300台/H
(全ランプ合計)

架設工事に伴う交通規制が増えます。周辺の皆様、通行されるお車の方に何かと迷惑をお掛けします。より安全に、より良いものを、できるだけ早く”をモットーに、皆様に喜んでいただけるよう関係者一丸となって工事を進めています。」とのことでした。
守口市大日町に、また1つ名所が増えそうだ。



広報部会守口地区役員と守口ジャンクション工事現場にて(左:阪神高速、右:近畿道と大阪モノレール)

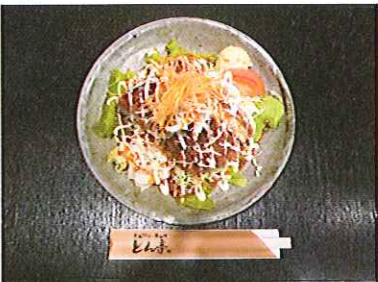
特選! 郷土の味めぐり 越後のもち豚——豚しゃぶと創作の串かつが絶品!

守口で育ち、18歳で東大阪の洋食レストランでコックとして料理修行を重ね、当時まだとんかつの専門店が普及していないことで、13年前に守口市駅前でもんかつ専門店を開業、6年前から現在地のお店を開業。守口市駅前の立地の良さと味に惚れ込んで多くの常連客が上野さんの料理を親しんでいる。

男性客が8割で、女性客が2割だが、昼のカツ定食はボリューム満点! ご飯食べ放題が魅力でとにかく安く美味! 健康食をめざして油もパン粉もそして豚はもち豚と。いずれも食材を吟味して提供。



とんかつ・串かつ 豚美味囲家「とん亭」
店主 上野 真一さん(48才)



人気メニューのマヨネーズサラダとんかつ



店主ご自慢の焼酎やお酒がズラリ



店主の上野さんと
広報部会守口地役員の皆さん

「とん亭」自慢のすり鉢でするタレは秘伝中の秘伝で教えて戴けないのが残念。しかしそれだけ、店主のこだわりが嬉しい。

食して納得! 店主お勧めの「とん亭」人気ランキング「マヨネーズサラダとんかつ」(コース1,100円・ヘル1,170円)を始め、創作串かつ(100円)はサクサク感と旬の食材を揚げた串かつも人気メニュー(おまかせ10本はお得!)。自慢のごはんはお替り無料の大サービス。デパ地下販売で大評判のかつサンド(840円)は極上のかつサンドで持ち帰り客にトップの人気。健康油を使用したコロッケ、フライそしてかつ丼

すべてに行き届いたサービスと味が「とん亭」の人気の秘密。

お店の雰囲気も最高、客席は29席、豚しゃぶは予約要だが、お得なしゃぶしゃぶ食べ放題、飲み放題(3,980円)もお客には嬉しい。勿論、お酒通には40種類の名酒や豊富な銘柄が選べる。店主の上野さんは「安心と安全そして健康に優しい料理を提供させて戴いており、女性の方も是非気軽にお越し戴ければ」と守口を代表する味処「とん亭」はいつもワイワイガヤガヤ。とんかつ専門店としての自信と誇りがこだわりの味になっている。味覚の秋は、是非、最高の豚しゃぶをご堪能ください。食して納得の料理です。



守口の味の名所で知られる、トンカツ一筋「とん亭」(店主・上野真一さん)は評判のお店。料理は勿論のこと、その食材のこだわりも人一倍! 「豚肉」は新潟県産の越後のもち豚と高知県産の土佐もち豚。「パン粉」は上質の小麦粉を使用。ふんわり焼き上げた食パンを使用し、サクサク感は最高、「油」は豚肉の風味を活かし、健康にも気配りのオリジナルブレンド油で、パン粉をサクッと揚げる温度もこの店ならではの腕が光る。そして「お米」は宮城県遠田郡産、自然乾燥米ランク特Aの「びとめぼれ」。「器」は滋賀県甲賀の信楽町の「方面窯」の陶芸作家高野芳行さんの焼物を使用し、「お酒」は40種類。酒通には店主お勧めの「大和桜」(焼酎・鹿児島産、「鯉川」(日本酒・山形産)と、味と食材を活かしたものでなしのこだわりが大人気。とんかつと串かつを中心にメニューも百種類と豊富ですがすべてが安く美味! が嬉しい。



とんかつ・串かつ 豚美味囲家「とん亭」

住所: 守口市寺内町2-5-19守口ビル1F
(京阪本線守口市駅 西口徒歩1分)
TEL06-6992-0114

営業時間
<昼の部>AM11:00~PM3:00
<夜の部>PM5:00~PM11:00

広報部会スタッフ

藤本 和俊(大東) 東坂 巖(大東)
竹之下 三生(守口) 加藤 忠廣(門真)
中原 毅(大東) 今平 泰宏(四條畷)
濱上 知之(守口) 巖川 完(守口)
津田 英人(守口) 村上 光史(守口)
田中 敬市郎(門真) 中西 正憲(門真)
中園 隆一(門真) 田村 修己(門真)
菊地 武秋(門真) 中島 達男(大東)
田中 康博(大東) 中村 真也(大東)
中嶋 啓文(大東) 川西 勝久(四條畷)
川本 佳二(四條畷) 梶川 良一(四條畷)
田村 耕作(四條畷) 大野 明彦(四條畷)

本紙に関するご意見・ご要望は
広報部会へお問い合わせ下さい。

新入会員勸奨 会員の皆様には、
未加入者の新規加入勸奨を
お願い致します。

◇協会に加入されますと、税に関する最新情報・各種研究会・
無料税務相談・法律相談・内外税務研修等に参加できます。

TEL06-6908-0631 FAX06-6908-4872

納税協会ホームページURL

<http://www.nk-net.co.jp/kadoma/>

税を考える週間 キャンペーン



平成23年度は、「税の役割と税務署の仕事」をテーマとして、税の役割、適正・公平な課税と徴収の実現に向けた庁局署の取組や国税庁のIT化・国際化に対する諸施策について紹介します。また、本年度の重点広報項目である「e-Taxの利用促進」に向けた情報を提供していきます。

門真税務署管内では、税を身近なものとして、その意義や役割について正しく理解していただけるよう、多彩な催しを予定しています。

税金クイズとコンサート

日時 十月十六日(水)

午後二時三十分～

会場 大東市立総合文化センター

(多目的小ホール)

第1部 税金クイズと講演会

税の話あれこれ

桂 出丸 (落語家)

第2部 ふれ愛コンサート

大阪桐蔭高校

吹奏楽部

・税金クイズでは賞品が当たります

座談会

国税モニターとの座談会

日時 十月十五日(火)

午後三時～

場所 門真税務署

表彰式・表敬式

納税表彰式

日時 十月十七日(木)

午後三時～

場所 守口ロイヤルバインズホテル

中学生・高校生の「税について」の作文表彰式

日時 十月十八日(木)

午後三時三十分～

場所 納税協会 会議室

講演会

日時 十月三十日(水)

午後二時～

場所 大阪産業大学

内容 国税に関する税務署長の講演



管内市民まつりに協賛

税の広報を推進



四條畷市民の集い

日時 十月二十三日(日)

午前十時～

場所 四條畷西中学校

グラウンド

守口市市民まつり

日時 十月六日(日)

午前十時～

場所 京阪百貨店

駐車場

門真市農業まつり

日時 十月十二日(土)

午前九時～

場所 JA北河内

門真中央支店駐車場

※各祭りに出展し、税のPRや税金クイズを実施いたします。是非お立ち寄り下さい。

青年部会

大東市民祭りに協賛

9月18日(日) JR住道駅前末広公園にて開催された大東市民祭りに協賛出展し、税の使われ方やe-TaxのPRを行いました。また多くの方が税金クイズに挑戦されました。



総務・青年部会

第28回海外税務研修会の開催

9月24日(土)～27日(火) 第28回海外税務研修(台湾)が、彦惣会長を団長として総数45名の参加者で開催いたしました。台北では台湾松工電材股份有限公司と台湾松電工多層材料股份有限公司での研修を行いました。



広報部会

水戸黄門撮影見学と講演会を開催

10月6日(木) 水戸黄門見学会を開催致しました。現在放送中の第43部で終了となる『水戸黄門』の撮影風景の見学、里見黄門様一行との記念撮影と、中尾総合プロデューサー講演会等東映大素にて開催。



法人部会

税法実務研修会の開催

9月15日(木) 納税協会三階会議室に於いて、税法実務研修会を開催いたしました。

消費税の取扱い、源泉所得税(経済的利益)について説明がなされました。



役員研修会の開催

10月4日(火) 納税協会三階会議室に於いて、役員研修会を開催いたしました。

e-Tax (源泉所得税の取扱い) についてパソコン操作による説明がなされました。



青年部会

管内青年会議所役員との懇談会の開催

管内3青年会議所と門真税務署幹部との懇談会が、青年部会役員を交えて開催され、活発に意見交換会が行われました。



9/12 四條畷青年会議所と



9/15 大東青年会議所と



9/22 守口門真青年会議所と

協会事業のご案内

11月

2日 9・10・11月決算法人説明会

9日 間税部会見学会

16日 税を考える週間

税金クイズとコンサート

12月

2日 年末調整説明会

大東市民会館

5日 年末調整説明会

守口文化センター

税務相談 毎週水曜日午後2時～4時

法律相談 毎月1回

午後1時30分～午後4時

(予約制)

税を考える週間

税金クイズとふれ愛コンサート

□日 時 平成23年11月16日(水) 午後1時30分～

□会 場 大東市立総合文化センター多目的小ホール
(サーティホール)
大東市新町13-30 JR住道駅下車約500m

□内 容 **第1部** 税金クイズと講演会
・税金クイズ(賞品が当たります)
・税の話あれこれ
落語家 桂 出丸さん

第2部 ふれ愛コンサート
大阪桐蔭高等学校 吹奏楽部

□定 員 250名

□入場料 無 料

※ 納税協会事務局(TEL06-6908-0631)へお申込み下さい。



名調子の出丸さんの
楽しい税の話!



吹奏楽全国トップの大阪桐蔭、名曲の数々を
(写真はイメージです)

のこ 心に映る印刷を…。

社屋、工場共々来る12月中旬頃に163号線沿い、四宮東交差点の角に移転を致します。
今後共、変わらぬお引立に賜りますようお願い申し上げます



株式会社アート
ard co., ltd.

本社 〒571-0001 大阪府門真市樂本町4番3号 FAX (072) 883-6120

■ お問い合わせは… ☎(072)884-2361(代)